

中華民國 115 年度 4-0501055

臺北市總預算案

臺北市政府教育局主管

臺北市地方教育發展基金

臺北市立景美女子高級中學附屬單位預算之分預算

(特別收入基金)

臺北市立景美女子高級中學編

# 臺北市地方教育發展基金－臺北市立景美女子高級中學

## 目次

中華民國115年度

一、財務摘要	第 1 頁
二、業務計畫及預算概要	第 3 -14 頁
三、預算主要表	
(一) 基金來源、用途及餘絀預計表	第 15 頁
(二) 現金流量預計表	第 16 頁
四、預算明細表	
(一) 基金來源－徵收收入明細表	第 17 頁
(二) 基金來源－服務收入明細表	第 18 頁
(三) 基金來源－財產處分收入明細表	第 19 頁
(四) 基金來源－租金收入明細表	第 20 頁
(五) 基金來源－權利金收入明細表	第 21 頁
(六) 基金來源－其他財產收入明細表	第 22 頁
(七) 基金來源－公庫撥款收入明細表	第 23 頁
(八) 基金來源－使用規費收入明細表	第 24 頁
(九) 基金來源－學雜費收入明細表	第 25 頁
(十) 基金來源－受贈收入明細表	第 26 頁
(十一) 基金來源－雜項收入明細表	第 27 頁
(十二) 基金用途－高中及高職教育計畫明細表	第 28 -39 頁
(十三) 基金用途－一般行政管理計畫明細表	第 40 -41 頁
(十四) 基金用途－建築及設備計畫明細表	第 42 -44 頁
五、預算參考表	
(一) 預計平衡表	第 45 頁
(二) 各項費用彙計表	第 46 -53 頁

# 臺北市地方教育發展基金－臺北市立景美女子高級中學

## 目 次

中華民國115年度

(三) 員工人數彙計表 .....	第 54 頁
(四) 用人費用彙計表 .....	第 56 – 57 頁
(五) 聘用及約僱人員明細表 .....	第 58 – 59 頁
(六) 單位 (或計畫) 成本分析表 .....	第 60 頁
(七) 5年來主要業務計畫分析表 .....	第 61 頁
(八) 新興計畫分年資金需求表 .....	第 62 – 63 頁
(九) 資本資產明細表 .....	第 64 頁
(十) 長期負債明細表 .....	第 65 頁

# 臺北市地方教育發展基金－臺北市立景美女子高級中學

## 財務摘要

中華民國115年度

單位：新臺幣千元

項 目	本 年 度	上 年 度	比較增減數	%
經營成績：				
基金來源	381,379	625,278	-243,899	-39.01
基金用途	387,695	627,454	-239,759	-38.21
賸餘(短絀)	-6,316	-2,176	-4,140	--
餘絀情形：				
基金餘額	30,994	37,310	-6,316	-16.93
現金流量(註)：				
現金及約當現金之淨增(減)	-6,316	-2,176	-4,140	--

附註：現金流量係採現金及約當現金基礎，包括現金及自投資日起3個月內到期或清償之債權證券。

本 頁 空 白

# 業務計畫及預算概要

# 臺北市地方教育發展基金－臺北市立景美女子高級中學

## 業務計畫及預算概要

中華民國 115 年度

### 壹、基金概況

#### 一、設立宗旨及願景：

- (一) 本校遵照憲法第 158 條及 160 條規定，教育文化應發展國民之民族精神、自治精神，國民道德與健全體格、科學及生活智能，以培養八大學習領域及十大基本能力。
- (二) 本校自 91 年度起依教育經費編列與管理法第 13 條規定設置「臺北市地方教育發展基金」，以促進教育健全發展，提昇教育經費運用績效。
- (三) 本校以「歡欣學習、溫馨互動、創新發展」為學校願景，積極推動「品格力、國際力、學習力」三大課程目標，培育學生具備健全品格、拓展全球視野、掌握未來學習之特質。

#### 二、施政重點：

- (一) 開啟多元智慧：尊重每個學生獨特的個性，以多元智慧的觀點協助找到生命的亮點，肯定天生我才必有用，能知於學，樂於學。
- (二) 培養生活能力：培養學生帶得走的公民關鍵能力，強化自我管理、閱讀理解、理性批判、問題解決、奉獻服務、溝通表達等核心素養。
- (三) 蘊育人文情懷：在溫馨開放的校園文化中，孕育人文情懷，學會尊重、包容；建構生命的價值、完成人性的開展。
- (四) 建置溫馨民主的校園文化：
  1. 以參與式管理、落實行政、教師會、家長會三者的良性互動。
  2. 以學生第一，教學優先的觀念提昇行政服務效率。
  3. 放下威權心態，開啟校園民主之風氣。
- (五) 推動適性教學：
  1. 落實校本課程理念，採多元化、活潑化的教學及評量。
  2. 運用校內、外資源，加強多元學習能力。
  3. 關懷相對弱勢學生之教學及輔導。
  4. 推動行動學習，充實學生運用資訊之知能，並提昇教師運用學習載具教學之能力。
- (六) 辦理發展性的訓輔活動：
  1. 辦理各項活動、競賽及展演。
  2. 推動校內外學習服務。

# 臺北市地方教育發展基金－臺北市立景美女子高級中學

## 業務計畫及預算概要

中華民國 115 年度

3. 發展績優社團及校隊，如國樂社、合唱團、拔河隊、排球隊、樂儀旗隊等。
4. 加強新興領域教育的辦理，並融入各科教學以收成效。

### (七) 辦理特色課程：

1. 配合十二年國民基本教育，發展特色課程，透過特色課程之實施，達成適性揚才之目的。
2. 透過教師專業發展及學校資源統整，改變教師教學方式及學生學習模式，永續精進發展特色課程。

### 三、組織概況：

本校設置校長 1 人，綜理全校校務，下設教務處、學生事務處、總務處、輔導室、圖書館、會計室及人事室等單位。

內部分層業務如下：

#### (一) 教務處：秉承校長之命，辦理全校教務事項。

1. 教學組：掌理課程編排、課業考查、教學研究及教學指導等事項。
2. 註冊組：掌理註冊、編班、轉學、休學及成績考查等有關學籍事項。
3. 設備組：掌理教學設備計畫之擬定、用具之管理、保管等事項。
4. 實驗研究組：辦理教師專業發展評鑑、教學輔導制度及教師進修等事項。
5. 特殊教育組：掌理特教學生特殊需求之安排，包括資源班之入班教學輔導等個別化教育計畫等事項。

#### (二) 學生事務處：秉承校長之命，辦理全校學生事務事項。

1. 訓育組：掌理訓育計畫之擬定，指導班聯會等學生自治團體之健全發展，並透過各項活動，實施法治教育，人權教育與群己關係之教育。
2. 體育組：加強學生體能訓練，重視團隊合作精神與良好運動風度之養成。
3. 衛生組：重視校園環境之整理與美化，配合宣導實施防災意識、環保教育與人口教育。
4. 生活輔導組：重視生活輔導之技巧與方法，加強道德教育與法律常識教育以落實全方位人格教育為目標。

臺北市地方教育發展基金 - 臺北市立景美女子高級中學  
業務計畫及預算概要

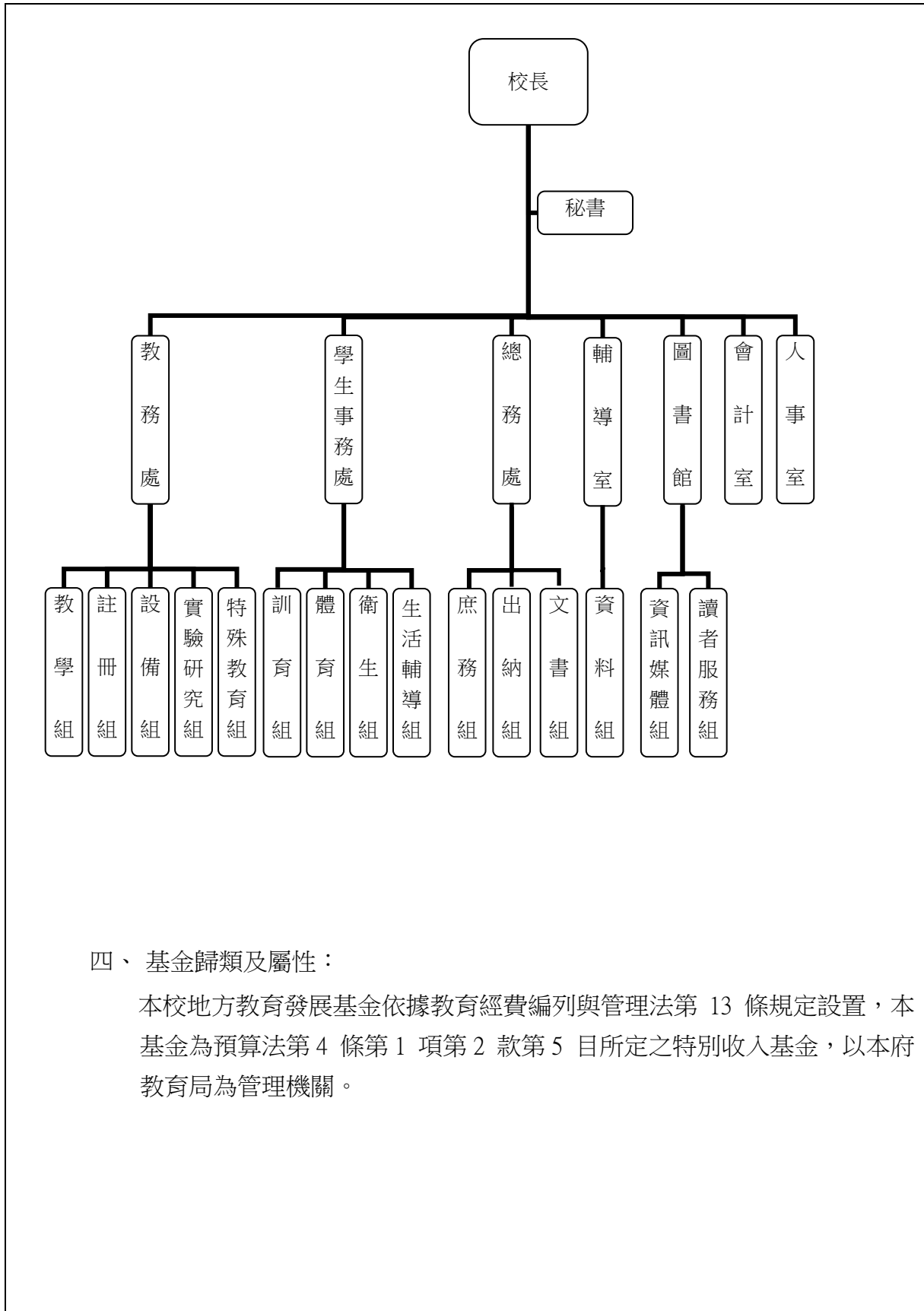
中華民國 115 年度

- (三) 總務處：秉承校長之命，辦理全校總務事項。
1. 庶務組：辦理校舍場地佈置及環境美化，監督校舍建築及整修，財物購買保管及分配等事項。
  2. 出納組：辦理現金、票據等收支移轉等事項。
  3. 文書組：辦理公文收發登記與典守學校印信，撰擬繕校及檔案保管等事項。
- (四) 輔導室：秉承校長之命，視學生身心狀況及需求提供發展性輔導，介入性輔導或處理性輔導，並掌理學生輔導與諮商，實施適性生涯輔導等事項。
- 資料組：掌理學生心理測驗、輔導資料建立及運用等事項。
- (五) 圖書館：秉承校長之命，辦理圖書分類編目、自動化作業系統維護，參考諮詢服務，推動圖書館利用教育及資訊融入教學、校園網路管理等事項。
1. 資訊媒體組：辦理校務行政資訊系統維護，資訊教學之推動等事項。
  2. 讀者服務組：辦理各項閱讀推廣、圖書館利用教育、國際教育等業務。
- (六) 會計室：秉承上級主計機關之監督與指導，並受校長之指揮，依法辦理歲計、會計、統計等事項。
- (七) 人事室：秉承上級人事機關之監督與指導，並受校長之指揮，依法辦理人事管理查核等事項。

臺北市地方教育發展基金 - 臺北市立景美女子高級中學

業務計畫及預算概要

中華民國 115 年度



四、基金歸類及屬性：

本校地方教育發展基金依據教育經費編列與管理法第 13 條規定設置，本基金為預算法第 4 條第 1 項第 2 款第 5 目所定之特別收入基金，以本府教育局為管理機關。

臺北市地方教育發展基金－臺北市立景美女子高級中學

業務計畫及預算概要

中華民國 115 年度

貳、業務計畫

一、基金來源：

單位：新臺幣千元

業務計畫	本年度預算數	實施內容
徵收及依法分配收入	30	本年度預計收取廠商履約逾期罰款等收入。
勞務收入	921	本年度預計辦理 2 學期教科書採購收取之作業管理費、收取體育績優學生、資優班、雙語實驗班等學生甄選報名費及教師甄選報名費等收入。
財產收入	2,180	本年度預計辦理文教設施場館委外營運土地租金收入及權利金收入、熱食部及員生消費合作社房地使用費收入、收取學生住宿費收入及財產報廢變賣之殘值收入等。
政府撥入收入	340,356	本年度預計由公庫撥入數。
規費收入	210	本年度預計收取校園場地開放收入及教職員工停車收入等。
教學收入	31,938	本年度預計收取學生之學費、雜費、課業輔導等收入。
其他收入	5,744	本年度預計收取各界捐款收入及數位學生證補卡等收入。

二、基金用途：

單位：新臺幣千元

業務計畫	本年度預算數	實施內容
高中及高職教育計畫	374,659	本年度預計辦理教學事項為： 1. 各項教學、學生事務、圖書及輔導等業務。 2. 新購生活科技、自然、社會等各科教學用品，充實各科教材及用具。 3. 革新教學方法，提高教學效能。 4. 辦理教師甄選、指定活動等項目。
一般行政管理計畫	4,309	本年度預計辦理事項為： 1. 綜理學校總務、人事、會計等業務。 2. 配合校務推動行政處室支援工作，進而增進校務運作。

**臺北市地方教育發展基金 – 臺北市立景美女子高級中學**  
**業務計畫及預算概要**

中華民國 115 年度

建築及設備計畫	8,727	本年度預計辦理事項為： 1. 購置各學科教學課程所需教學設備、圖書館典藏之圖書。 2. 辦理科學館前水溝及校內路面更新工程、敦品樓消防改善工程。
---------	-------	--

**參、預算概要**

一、基金來源及用途之預計：

(一) 本年度基金來源：

徵收收入 3 萬元、服務收入 92 萬 1 千元、財產處分收入 2 萬元、租金收入 33 萬 8 千元、權利金收入 23 萬 8 千元、其他財產收入 158 萬 4 千元、公庫撥款收入 3 億 4,035 萬 6 千元、使用規費收入 21 萬元、學雜費收入 3,193 萬 8 千元、受贈收入 550 萬元、雜項收入 24 萬 4 千元，本年度基金來源 3 億 8,137 萬 9 千元，較上年度預算數 6 億 2,527 萬 8 千元，減少 2 億 4,389 萬 9 千元，約 39.01%，主要係公庫撥款收入減編所致。

(二) 本年度基金用途：

高中及高職教育計畫 3 億 7,465 萬 9 千元、一般行政管理計畫 430 萬 9 千元、建築及設備計畫 872 萬 7 千元，本年度基金用途 3 億 8,769 萬 5 千元，較上年度預算數 6 億 2,745 萬 4 千元，減少 2 億 3,975 萬 9 千元，約 38.21%，主要係因綜合大樓暨附設地下停車場新建工程已完工經費減編所致。

二、基金餘絀之預計：

本年度基金來源及用途相抵後，短絀 631 萬 6 千元，較上年度預算數 217 萬 6 千元，增加 414 萬元，約 190.26%，將移用以前基金餘額 631 萬 6 千元支應。

三、現金流量之預計：

本年度業務活動淨現金流出 631 萬 6 千元。

四、補辦預算事項：詳補辦預算明細表

(一) 固定資產之建設改良擴充 197 萬 9 千元

1. 113 年度教育部補助高中優質化輔助方案計畫 105 萬 7 千元。

# 臺北市地方教育發展基金－臺北市立景美女子高級中學

## 業務計畫及預算概要

中華民國 115 年度

- 2.113 年度教育部補助高中適性學習社區教育資源均質化實施方案計畫 8 萬 3 千元。
- 3.113 年度教育部補助擴增高級中等學校雙語實驗班計畫 14 萬 9 千元，學校自籌款由高中及高職教育計畫項下移列固定資產 3 萬 3 千元，共計 18 萬 2 千元。
- 4.113 年度教育部補助實施半導體課程計畫 12 萬 5 千元。
- 5.113 年度為課程教學改善及充實教學設備需要，且具急迫及必要性，由高中及高職教育計畫項下移列固定資產 7 萬 5 千元。
- 6.114 年度教育部補助高中優質化輔助方案計畫 13 萬 6 千元。
- 7.114 年度教育部補助高中適性學習社區教育資源均質化實施方案計畫 8 萬 3 千元。
- 8.114 年度教育部補助充實教學實習設備計畫 3 萬 8 千元。
- 9.114 年度教育部補助跨校遠距教學課程計畫 7 萬 5 千元。
- 10.114 年度教育部實施半導體課程計畫 12 萬 5 千元。

### 肆、以前年度計畫實施成果概述：

#### 一、前（113）年度計畫實施成果概述：

業務計畫	實施概況	實施成果
徵收及依法分配收入	本年度預計收取廠商履約逾期罰款收入。	本年度已收取廠商履約逾期罰款收入 6 萬 7 千元。
勞務收入	本年度預計辦理 2 學期教科書採購收取之作業管理費、收取體育績優學生、資優班學生甄選報名費及教師甄選報名費等收入。	本年度已收取 2 學期教科書作業管理費計 55 萬 2 千元、收取體育績優學生、資優班學生甄選報名費 21 萬 8 千元及教師甄選報名費 15 萬 6 千元等。
財產收入	本年度預計收取學生住宿費收入、財產報廢變賣之殘值收入、熱食部及員生消費合作社房地使用費收入等。	本年度收取學生住宿費收入 168 萬 9 千元、收取財產報廢變賣殘值收入 1 萬 1 千元、熱食部及員生消費合作社房地使用費收入 9 萬 9 千元等。
政府撥入收入	本年度預計由公庫撥入數。	本年度已收取公庫撥入數 4 億 2,032 萬 6 千元及教育部之補助計畫 1,379 萬 8 千

臺北市地方教育發展基金 - 臺北市立景美女子高級中學

業務計畫及預算概要

中華民國 115 年度

		元。
規費收入	本年度預計收取校園場地開放收入及教職員工停車收入。	本年度已收取校園場地開放收入 3 萬 1 千元及教職員工停車收入 14 萬 2 千元等。
教學收入	本年度預計收取學生之學費、雜費、課業輔導等收入。	本年度已收取學生之學費、雜費、課業輔導等收入 2,972 萬 4 千元。
其他收入	本年度預計收取各界捐款收入及數位學生證補卡等收入。	本年度已接受各界捐款收入 660 萬 4 千元及數位學生證補卡等收入 21 萬 8 千元。
高中及高職教育計畫	<p>本年度預計辦理教學事項為：</p> <ol style="list-style-type: none"> <li>1. 各項教學、學生事務、圖書及輔導等業務。</li> <li>2. 新購生活科技、自然、社會等各科教學用品，充實各科教材及用具。</li> <li>3. 辦理教師甄選、指定活動等項目。</li> </ol>	<ol style="list-style-type: none"> <li>1. 配合課綱訂定各學程教學課程，培養學生基本知能。</li> <li>2. 研發多元選修特色課程，以培育卓越人才。</li> <li>3. 配合教學課程購置化學、生物、家政、地科等實驗材料及教學用品。</li> <li>4. 辦理性別平等、小田園及教師教學共備研習。</li> <li>5. 辦理教師甄選、高中工作圈、中小學拔河錦標賽等計畫，達成預期目標。</li> </ol>
一般行政管理計畫	<p>本年度預計辦理事項為：</p> <ol style="list-style-type: none"> <li>1. 綜理學校總務、人事、會計等業務。</li> <li>2. 配合校務推動行政處室支援工作，進而增進校務運作。</li> </ol>	綜理學校總務、人事、會計等業務，並配合校務推動行政處室支援工作，進而增進校務運作，達成預期目標。
建築及設備計畫	<p>本年度預計辦理事項為：</p> <ol style="list-style-type: none"> <li>1. 購置各學科教學課程所需教學設備。</li> <li>2. 辦理活動中心消防改善工程、科學館變電站設備汰換工程、活動中心電源改善工程。</li> <li>3. 綜合大樓暨附設地下停車場</li> </ol>	<ol style="list-style-type: none"> <li>1. 購置各學科教學課程所需教學設備。</li> <li>2. 辦理活動中心消防改善工程、科學館變電站設備汰換工程、活動中心電源改善工程。</li> <li>3. 綜合大樓暨附設地下停車場新建工程，係與停管</li> </ol>

臺北市地方教育發展基金 - 臺北市立景美女子高級中學

業務計畫及預算概要

中華民國 115 年度

	車場新建工程。	處共同參建，委託新工處代辦，分二期施工，截至 113 年底第一期工程已完工使用，第二期工程進度 99.53%，持續依施工計畫推展工程進度。
--	---------	---

二、上年度已過期間（114 年 1 月 1 日至 6 月 30 日止）計畫實施成果概述：

業務計畫	實施概況	實施成果
徵收及依法分配收入	本年度截至 6 月 30 日止預計收取廠商履約逾期罰款收入。	本年度截至 6 月 30 日止已收取廠商履約逾期罰款收入 4 萬 9 千元。
勞務收入	本年度截至 6 月 30 日止預計辦理 1 學期教科書採購收取之作業管理費、收取體育績優學生甄選報名費收入及教師甄選報名費等收入。	本年度截至 6 月 30 日止已收取 1 學期教科書作業管理費 25 萬 1 千元、體育績優學生甄選報名費 5 千元及教師甄選報名費 12 萬 2 千元。
財產收入	本年度截至 6 月 30 日止預計收取學生住宿費收入、財產報廢變賣之殘值收入、熱食部及員生消費合作社土地使用費收入等。	本年度截至 6 月 30 日止已收取學生住宿收入 119 萬 4 千元、財產報廢變賣之殘值收入 9 千元、員生消費合作社使用費收入 1 萬 7 千元、熱食部土地使用費收入 8 萬 3 千元及學生宿舍洗衣機土地使用費 4 萬元等。
政府撥入收入	本年度截至 6 月 30 日止預計由公庫撥入數。	本年度截至 6 月 30 日止已收取公庫撥入數 4 億 4,477 萬元及教育部之補助計畫 536 萬 6 千元。
規費收入	本年度截至 6 月 30 日止預計收取校園場地開放收入及教職員工停車收入。	本年度截至 6 月 30 日止已收取校園場地開放收入 3 萬 8 千元及教職員工停車收入 7 萬 3 千元等。
教學收入	本年度截至 6 月 30 日止預計收取學生之學費、雜	本年度截至 6 月 30 日止已收取學生之學費、雜費、

臺北市地方教育發展基金 - 臺北市立景美女子高級中學

業務計畫及預算概要

中華民國 115 年度

	費、課業輔導等收入。	課業輔導等收入 1,033 萬元。
其他收入	本年度截至 6 月 30 日止預計收取各界捐款收入及數位學生證補卡等收入。	本年度截至 6 月 30 日止已接受各界捐款收入 8 萬 7 千元、數位學生證補卡等收入 3 萬 1 千元。
高中及高職教育計畫	<p>本年度截至 6 月 30 日止預計辦理教學事項為：</p> <ol style="list-style-type: none"> <li>1. 各項教學、學生事務、圖書及輔導等業務。</li> <li>2. 新購生活科技、自然、社會等各科教學用品，充實各科教材及用具。</li> <li>3. 辦理教師甄選、指定活動等項目。</li> </ol>	<ol style="list-style-type: none"> <li>1. 配合課綱訂定各學程教學課程，培養學生基本知能。</li> <li>2. 研發多元選修特色課程，以培育卓越人才。</li> <li>3. 配合教學課程購置化學、生物、家政、地科等實驗材料及教學用品。</li> <li>4. 辦理性別平等、小田園及教師教學共備研習。</li> <li>5. 辦理教師甄選、高中工作圈等指定計畫，達成預期目標。</li> </ol>
一般行政管理計畫	<p>本年度截至 6 月 30 日止預計辦理事項為：</p> <ol style="list-style-type: none"> <li>1. 綜理學校總務、人事、會計等業務。</li> <li>2. 配合校務推動行政處室支援工作，進而增進校務運作。</li> </ol>	綜理學校總務、人事、會計等業務，並配合校務推動行政處室支援工作，進而增進校務運作，達成預期目標。
建築及設備計畫	<p>本年度截至 6 月 30 日止預計辦理事項為：</p> <ol style="list-style-type: none"> <li>1. 購置各學科教學課程所需教學設備、圖書館典藏之圖書招標作業。</li> <li>2. 辦理學生宿舍電能熱水器老舊汰換節能減碳熱泵工程之建築師及工程招標作業。</li> <li>3. 綜合大樓暨附設地下停車場新建工程。</li> </ol>	<ol style="list-style-type: none"> <li>1. 購置各學科教學課程所需教學設備、圖書館典藏之圖書招標作業。</li> <li>2. 辦理學生宿舍電能熱水器老舊汰換節能減碳熱泵工程之建築師及工程招標作業。</li> <li>3. 綜合大樓暨附設地下停車場新建工程，施工期程分二期，第一期工程已完工使用，第二期工程已竣工正辦理驗收作業中。</li> </ol>

# 臺北市地方教育發展基金－臺北市立景美女子高級中學

## 補辦預算明細表

中華民國115年度

單位：新臺幣元

項 目	金額	辦理 年度	說 明
合計	1,979,000		
固定資產之建設改良擴充	1,979,000		
購置機械及設備	787,000	113	
自動追焦USB網路攝影機	180,000		教育部補助113學年度第1學期高中優質化輔助方案計畫經費。
解剖顯微鏡	50,000		教育部補助113學年度第1學期高中優質化輔助方案計畫經費。
心肺復甦模型	47,000		教育部補助113學年度第1學期高中優質化輔助方案計畫經費。
86吋(以上)互動式觸控顯示器	150,000		教育部補助113學年度第1學期高中優質化輔助方案計畫經費。
單槍投影機	60,000		教育部補助113學年度擴增高級中等學校雙語實驗班計畫經費。
86吋互動觸控顯示器(含移動架)	100,000		教育部補助113學年度擴增高級中等學校雙語實驗班計畫經費67,240元，學校自籌32,760元，所需經費擬控留本校高中及高職教育業務計畫-設備零件支應。
電壓電流感測器	75,000		教育部補助113學年度第1學期實施半導體課程計畫經費。
曝光機	50,000		教育部補助113學年度第1學期實施半導體課程計畫經費。
電壓電流感測器	75,000		為辦理教學所需，確實需要辦理新購，且具急迫及必要性，所需經費擬控留本校高中及高職教育計畫-設備零件支應
購置交通及運輸設備	83,000	113	
麥克風錄音套組(含線材)	53,000		教育部補助113學年度第1學期高級中等學校適性學習社區教育資源均質化實施方案計畫經費。
錄影(音)器材(含腳架)	30,000		教育部補助113學年度第1學期高級中等學校適性學習社區教育資源均質化實施方案計畫經費。
購置雜項設備	652,000	113	
65吋智慧聯網顯示器	630,000		教育部補助113學年度第1學期高中優質化輔助方案計畫經費。
無線實物攝影(投影)機	22,000		教育部補助113學年度擴增高級中等學校雙語實驗班計畫經費。
購置機械及設備	309,000	114	
解剖顯微鏡	50,000		教育部補助113學年度第2學期高中優質化輔助方案計畫經費。
防水運動攝影機	19,000		教育部補助113學年度第2學期高中優質化輔助方案計畫經費。
飛行眼鏡	16,000		教育部補助113學年度第2學期高中優質化輔助方案計畫經費。
全方位攝影機(含配件)	60,000		教育部補助113學年度第2學期高級中等學校適性學習社區教育資源均質化實施方案計畫經費。
電壓電流感測器	125,000		教育部補助113學年度第2學期實施半導體課程計畫經費。
智慧型可折疊掃描器	12,000		教育部補助113學年度高級中等學校實施跨校遠距教學課程計畫經費。
可移動式液晶顯示器	27,000		教育部補助113學年度高級中等學校實施跨校遠距教學課程計畫經費。
購置交通及運輸設備	21,000	114	

# 臺北市地方教育發展基金－臺北市立景美女子高級中學

## 補辦預算明細表

中華民國115年度

單位：新臺幣元

項 目	金額	辦理 年度	說 明
高功率數位迴音卡拉OK綜合擴大機	21,000	114	教育部補助113學年度高級中等學校實施跨校遠距教學課程計畫經費。 教育部補助113學年度第2學期高中優質化輔助方案計畫經費。 教育部補助113學年度第2學期高級中等學校適性學習社區教育資源均質化實施方案計畫經費。 教育部補助114年度高級中等校充實教學及實習設備計畫-一般科目經費。 教育部補助113學年度高級中等學校實施跨校遠距教學課程計畫經費。
購置雜項設備	127,000		
圖書	51,000		
樂譜	23,000		
冰箱	38,000		
鵝頸式實物攝影機	15,000		

備註：各基金依預算法第88條規定補辦預算，應確係不及編入年度預算，且因經營環境發生重大變遷或正常業務(含執行中央補助款項目)之確實需要，並經主管機關核轉本府核准先行辦理者；不具急迫性之事項，仍應儘可能納入預算辦理。

# 預算主要表

# 臺北市地方教育發展基金－臺北市立景美女子高級中學

## 基金來源、用途及餘絀預計表

中華民國115年度

單位：新臺幣千元

前年度決算數	項 目	本年度預算數	上年度預算數	比較增減（－）
473,635	基金來源	381,379	625,278	-243,899
67	徵收及依法分配收入	30	50	-20
67	徵收收入	30	50	-20
926	勞務收入	921	804	117
926	服務收入	921	804	117
1,799	財產收入	2,180	2,210	-30
11	財產處分收入	20	50	-30
	租金收入	338	338	
	權利金收入	238	238	
1,788	其他財產收入	1,584	1,584	
434,124	政府撥入收入	340,356	585,726	-245,370
420,326	公庫撥款收入	340,356	585,726	-245,370
13,798	政府其他撥入收入			
173	規費收入	210	205	5
173	使用規費收入	210	205	5
29,724	教學收入	31,938	31,583	355
29,724	學雜費收入	31,938	31,583	355
6,822	其他收入	5,744	4,700	1,044
6,604	受贈收入	5,500	4,500	1,000
218	雜項收入	244	200	44
464,086	基金用途	387,695	627,454	-239,759
370,853	高中及高職教育計畫	374,659	366,901	7,758
3,965	一般行政管理計畫	4,309	4,165	144
89,268	建築及設備計畫	8,727	256,388	-247,661
9,548	本期賸餘(短絀)	-6,316	-2,176	-4,140
29,938	期初基金餘額	37,310	32,388	4,922
39,486	期末基金餘額	30,994	30,212	782

註：前年度決算數細數之和與總數或略有出入，係四捨五入關係，以下各表同。

臺北市地方教育發展基金－臺北市立景美女子高級中學

現金流量預計表

中華民國115年度

單位：新臺幣千元

項 目	本 預	年 算	度 數	說 明
業務活動之現金流量				
本期賸餘(短絀)			-6,316	
業務活動之淨現金流入(流出)			-6,316	
其他活動之現金流量				
其他活動之淨現金流入(流出)				
現金及約當現金之淨增(淨減)			-6,316	
期初現金及約當現金			22,167	
期末現金及約當現金			15,851	

註：本表係採現金及約當現金基礎，包括現金及自投資日起3個月內到期或清償之債權證券。

# 預算明細表

臺北市地方教育發展基金－臺北市立景美女子高級中學

基金來源－徵收收入明細表

中華民國115年度

單位：新臺幣元

科目	單位	本年度預算數			說明
		數量 業務量	利(費)率	金額	
合計				30,000	
徵收收入				30,000	較上年度預算數50,000元，減少20,000元。
違規罰款收入	年	1	30,000	30,000	較上年度預算數50,000元，減少20,000元。 廠商履約逾期罰款等收入。

臺北市地方教育發展基金－臺北市立景美女子高級中學

基金來源－服務收入明細表

中華民國115年度

單位：新臺幣元

科目	單位	本年度預算數			說明
		數量 業務量	利(費)率	金額	
合計				921,000	
服務收入				921,000	較上年度預算數804,000元，增加117,000元。
	人	300	600	180,000	教師甄選報名費收入。
	學期	2	280,000	560,000	教科書費衍生之作業管理費收入(收支對列)。
	人	30	700	21,000	體育績優學生甄選報名費收入(收支對列)。
	人	320	500	160,000	資優班、雙語實驗班等學生甄選報名費收入(收支對列)。

臺北市地方教育發展基金－臺北市立景美女子高級中學

基金來源－財產處分收入明細表

中華民國115年度

單位：新臺幣元

科目	單位	本年度預算數			說明
		數量 業務量	利(費)率	金額	
合計				20,000	
財產處分收入	年	1	20,000	20,000	較上年度預算數50,000元，減少30,000元。 處分報廢財產殘值收入。

臺北市地方教育發展基金－臺北市立景美女子高級中學

基金來源－租金收入明細表

中華民國115年度

單位：新臺幣元

科 目	單位	本 年 度 預 算 數			說 明
		數量 業務量	利(費)率	金 額	
合計				338,000	
租金收入				338,000	較上年度預算數338,000元，無增減。
	年	1	82,000	82,000	熱食部房地使用費收入。
	年	1	18,000	18,000	員生消費合作社房地使用費收入。
	年	1	238,000	238,000	文教設施場館委外營運土地租金收入。

# 臺北市地方教育發展基金－臺北市立景美女子高級中學

## 基金來源－權利金收入明細表

中華民國115年度

單位：新臺幣元

科 目	單位	本 年 度 預 算 數			說 明
		數量 業務量	利(費)率	金 額	
合計				238,000	
權利金收入	年	1	238,000	238,000	較上年度預算數238,000元，無增減。 文教設施場館委外營運權利金收入(收支對列)。

臺北市地方教育發展基金－臺北市立景美女子高級中學

基金來源－其他財產收入明細表

中華民國115年度

單位：新臺幣元

科目	單位	本年度預算數			說明
		數量 業務量	利(費)率	金額	
合計				1,584,000	
其他財產收入				1,584,000	較上年度預算數1,584,000元，無增減。
	人、學期	165x2	4,800	1,584,000	學生住宿費收入(收支對列)。

臺北市地方教育發展基金－臺北市立景美女子高級中學

基金來源－公庫撥款收入明細表

中華民國115年度

單位：新臺幣元

科目	單位	本年度預算數			說明
		數量 業務量	利(費)率	金額	
合計				340,356,000	
公庫撥款收入	年	1	340,356,000	340,356,000	較上年度預算數585,726,000元，減少245,370,000元。 市府補助款。

臺北市地方教育發展基金－臺北市立景美女子高級中學

基金來源－使用規費收入明細表

中華民國115年度

單位：新臺幣元

科目	單位	本年度預算數			說明
		數量 業務量	利(費)率	金額	
合計				210,000	
使用規費收入				210,000	較上年度預算數205,000元，增加5,000元。
	年	1	190,000	190,000	教職員工停車收入(收支對列)。
	年	1	20,000	20,000	校園場地開放收入(收支對列)。

# 臺北市地方教育發展基金－臺北市立景美女子高級中學

## 基金來源－學雜費收入明細表

中華民國115年度

單位：新臺幣元

科 目	單 位	本 年 度 預 算 數			說 明
		數量 業務量	利(費)率	金 額	
合計				31,938,000	
學雜費收入				31,938,000	較上年度預算數31,583,000元，增加355,000元。
	人、學期	1,784x1	6,240	11,132,160	114學年度第2學期學費收入預估學生1,865人，減免81人。
	人、學期	1,799x1	6,240	11,225,760	115學年度第1學期學費收入預估學生1,875人，減免76人。
	人、學期	605x1	1,820	1,101,100	114學年度第2學期高一雜費收入預估學生630人，減免25人(收支對列)。
	人、學期	584x1	1,740	1,016,160	114學年度第2學期高二及高三社會組雜費收入預估學生615人，減免31人(收支對列)。
	人、學期	595x1	2,060	1,225,700	114學年度第2學期高二及高三自然組雜費收入預估學生620人，減免25人(收支對列)。
	人、學期	605x1	1,820	1,101,100	115學年度第1學期高一雜費收入預估學生630人，減免25人(收支對列)。
	人、學期	603x1	1,740	1,049,220	115學年度第1學期高二及高三社會組雜費收入預估學生630人，減免27人(收支對列)。
	人、學期	591x1	2,060	1,217,460	115學年度第1學期高二及高三自然組雜費收入預估學生615人，減免24人(收支對列)。
	人、學期	315x1	380	119,700	114學年第2學期電腦使用費收入(收支對列)。
	人、學期	315x1	380	119,700	115學年第1學期電腦使用費收入(收支對列)。
	年	1	1,660,000	1,660,000	學生學習輔導費收入(收支對列)。
	年	1	969,940	969,940	學生重修學分費收入(收支對列)。

臺北市地方教育發展基金－臺北市立景美女子高級中學

基金來源－受贈收入明細表

中華民國115年度

單位：新臺幣元

科目	單位	本年度預算數			說明
		數量 業務量	利(費)率	金額	
合計				5,500,000	
受贈收入	年	1	5,500,000	5,500,000	較上年度預算數4,500,000元，增加1,000,000元。 學生獎助學金等捐款收入(收支對列)。

臺北市地方教育發展基金－臺北市立景美女子高級中學

基金來源－雜項收入明細表

中華民國115年度

單位：新臺幣元

科 目	單位	本 年 度 預 算 數			說 明
		數量 業務量	利(費)率	金 額	
合計				244,000	
雜項收入	年	1	244,000	244,000	較上年度預算數200,000元，增加44,000元。 補辦數位學生證收入及其他雜項等收入。

# 臺北市地方教育發展基金－臺北市立景美女子高級中學

## 基金用途－高中及高職教育計畫明細表

中華民國115年度

單位：新臺幣元

前年度 決算數	上年度 預算數	科 目	本 年 度 預 算 數	說 明
370,853,236	366,901,000	合計	374,659,000	
335,151,361	342,929,000	用人費用	348,004,000	
158,661,354	162,725,160	正式員額薪資	168,105,000	較上年度預算數162,725,160元，增加5,379,840元。
157,746,714	161,867,160	職員薪金	167,220,840	
			165,029,520	教職員164人薪金（詳用人費用彙計表）。
			2,191,320	教師2人薪金(詳用人費用彙計表)。
914,640	858,000	工員工資	884,160	工員2人工資（詳用人費用彙計表）。
11,251,123	14,242,200	聘僱及兼職人員薪資	15,007,800	較上年度預算數14,242,200元，增加765,600元。
2,933,737	2,812,320	聘用人員薪金	3,577,920	
			707,520	專任輔導人員1人薪金(詳聘用及約僱人員明細表)(教育部補助680,000元)。
			2,870,400	聘用學務創新人員5人薪金(詳聘用及約僱人員明細表)。
8,317,386	11,429,880	兼職人員酬金	11,429,880	
			1,081,080	教師代課鐘點費，本校編制專任教師總人數113人，按9分之1計，編列13人，每人18節11月，總節數13人*18節*11月=2,574節，每節420元。
			10,348,800	兼課鐘點費:依課程標準規定每週課程總時數1,890節。現有教師依規定標準每週應授課總時數1,330節。每週兼課總時數1,890節-1,330節=560節，總節數560節*4週*11月=24,640節，每節420元。
2,364,421	3,809,604	加（夜）班費	3,400,266	較上年度預算數3,809,604元，減少409,338元。
417,697	794,552	延長工時加班費	794,552	
			18,000	中小學拔河錦標賽工作人員逾時加班費。
			3,700	開放學校場地管理人員逾時加班費(收支對列)。
			3,700	資優班、雙語實驗班等學生甄選業務工作人員逾時加班費(收支對列)。
			2,220	體育績優學生甄選業務工作人員逾時加班費(收支對列)。
			6,660	教師甄選業務工作人員逾時加班費。
			133,000	課業輔導巡查人員逾時加班費(收支對列)。

臺北市地方教育發展基金－臺北市立景美女子高級中學

基金用途－高中及高職教育計畫明細表

中華民國115年度

單位：新臺幣元

前年度 決算數	上年度 預算數	科 目	本 年 度 預 算 數	說 明
			2,035	高中社團活動工作人員逾時加班費。
			72,000	教官值班費，3人*12月*2,000元(教育部補助款)。
			160,097	教學活動逾時加班費。
			362,800	教職員工逾時加班費(收支對列)。
			8,880	教職員工逾時加班費(資源班、資優班)。
			6,660	輔導活動員工逾時加班費。
			14,800	專任輔導人員逾時加班費。
1,946,724	3,015,052	未休假加班費	2,605,714	
			2,468,399	未休假加班費。
			55,815	聘用學務創新人員未休假加班費。
			19,653	專任輔導人員未休假加班費。
			61,847	未休假加班費。
39,169,105	39,968,790	獎金	41,429,240	較上年度預算數39,968,790元，增加1,460,450元。
19,731,559	19,276,605	考績獎金	19,968,875	
			182,610	依考績法規定核發之獎金。
			19,786,265	依考績法規定核發之獎金。
19,437,546	20,692,185	年終獎金	21,460,365	
			273,915	依規定於年節加發之獎金。
			88,440	專任輔導人員依規定於年節加發之獎金。
			358,800	聘用學務創新人員依規定於年節加發之獎金。
			20,739,210	依規定於年節加發之獎金。
102,785,676	102,821,168	退休及卹償金	100,530,538	較上年度預算數102,821,168元，減少2,290,630元。
102,287,908	102,752,528	職員退休及離職金	100,459,810	
			17,512,140	提撥退撫基金。
			238,968	提撥退撫基金。
			42,456	專任輔導人員提撥離職儲金。
			73,246	退休人員年終慰問金。
			82,420,800	退休人員月退休金，206人*31,400元*12月=77,620,800元；退休遺族遺屬年金(月撫慰金)，20人*20,000元*12月=4,800,000元；合計82,420,800元。

# 臺北市地方教育發展基金－臺北市立景美女子高級中學

## 基金用途－高中及高職教育計畫明細表

中華民國115年度

單位：新臺幣元

前年度 決算數	上年度 預算數	科 目	本 年 度 預 算 數	說 明
			172,200	聘用學務創新人員提撥離職儲金。
119,628	68,640	工員退休及離職金	70,728	提撥勞工退休準備金。
378,140		卹償金		
20,919,682	19,362,078	福利費	19,531,156	較上年度預算數19,362,078元，增加169,078元。
15,990,334	14,223,180	分擔員工保險費	14,735,448	
			95,304	專任輔導人員分擔勞保、健保費。
			186,888	分擔公保、勞保、健保費。
			386,700	聘用學務創新人員分攤勞保、健保費。
			14,066,556	分擔公保、勞保、健保費。
550,000	914,300	傷病醫藥費	613,500	
			175,500	健康檢查補助費，39人*4,500元。
			16,000	健康檢查補助費，2人*8,000元。
			416,000	健康檢查補助費，26人*16,000元。
			6,000	職業安全衛生健康檢查補助費，5人*1,200元。
1,250,900	1,242,636	員工通勤交通費	1,264,596	
			409,500	教師上下班交通費，65人*10月*630元。
			141,120	教職員工(含兼行政)上下班交通費，10人*12月*1,176元。
			192,000	教師上下班交通費，16人*10月*1,200元。
			86,400	教職員工(含兼行政)上下班交通費，6人*12月*1,200元。
			257,040	教職員工(含兼行政)上下班交通費，34人*12月*630元。
			40,320	教師上下班交通費，4人*10月*1,008元。
			12,096	教職員工(含兼行政)上下班交通費，1人*12月*1,008元。
			94,080	教師上下班交通費，8人*10月*1,176元。
			7,560	專任輔導人員上下班交通費，1人*12月*630元。
			10,080	教特殊教育教師上下班交通費，1人*10月*1,008元。
			14,400	教特殊教育教師兼組長上下班交通費，1人*12月*1,200元。
3,128,448	2,981,962	其他福利費	2,917,612	
			16,000	休假旅遊補助費。

臺北市地方教育發展基金－臺北市立景美女子高級中學

基金用途－高中及高職教育計畫明細表

中華民國115年度

單位：新臺幣元

前年度 決算數	上年度 預算數	科 目	本 年 度 預 算 數	說 明
			16,000	專任輔導人員休假旅遊補助費。
			1,019,000	喪葬補助費，5人*5月*40,760元。
			210,060	結婚補助費，3人*2月*35,010元。
			698,552	子女教育補助費。
			72,000	退休人員三節慰問金，12人*6,000元。
			6,000	遺族三節慰問金，1人*6,000元(新增)。
			80,000	聘用學務創新人員休假旅遊補助費。
			800,000	休假旅遊補助費。
23,487,526	15,330,000	服務費用	17,254,000	
6,318,423	5,192,996	水電費	6,706,713	較上年度預算數5,192,996元，增加1,513,717元。
5,517,853	4,129,060	工作場所電費	5,100,000	
			16,300	開放學校場地電費(收支對列)。
			20,000	文教設施場館委外電費(收支對列)。
			100,000	課業輔導分攤電費(收支對列)。
			16,790	學生重修分攤電費(收支對列)。
			4,946,910	電費基本費。
		宿舍電費	400,000	學生宿舍電費(收支對列)。
752,373	1,058,383	工作場所水費	651,774	
			651,774	水費基本費。
		宿舍水費	100,000	學生宿舍水費(收支對列)。
48,197	5,553	氣體費	454,939	
			4,939	教學用燃料費(收支對列)。
			450,000	溫水游泳池燃料費(新增)。
184,659	206,887	郵電費	200,182	較上年度預算數206,887元，減少6,705元。
38,907	46,887	郵費	40,182	
			39,682	寄發調查表、成績單等郵資(收支對列)。
			500	寄發體育績優學生成績單郵資(收支對列)。
145,752	160,000	電話費	160,000	
			10,000	學生宿舍電話費(收支對列)。
			150,000	電話費(收支對列)。
986,675	381,875	旅運費	376,775	較上年度預算數381,875元，減少5,100元。
434,916	273,990	國內旅費	273,990	
			23,250	文教設施場館委外營運教職員工因公出差旅費，3人*5天*1,550元(收支對列)。
			13,200	教職員工因公外出短程車資(收支對列)。

# 臺北市地方教育發展基金－臺北市立景美女子高級中學

## 基金用途－高中及高職教育計畫明細表

中華民國115年度

單位：新臺幣元

前年度 決算數	上年度 預算數	科 目	本 年 度 預 算 數	說 明
			232,500	教職員工因公出差旅費，30人*5天*1,550元(收支對列)。
			5,040	專任輔導人員短程車資。
378,340		國外旅費		
43,600	50,000	貨物運費	46,000	
			16,000	班級自治費學生參加活動競賽物品之搬運費。
			30,000	各項活動及零星物品之搬運費(收支對列)。
129,819	57,885	其他旅運費	56,785	
			36,785	班級自治費學生參加活動競賽短程車資。
			20,000	文教設施場館委外推展體育比賽參加學生短程車資(收支對列)。
808,104	656,138	印刷裝訂與廣告費	651,638	較上年度預算數656,138元，減少4,500元。
808,104	656,138	印刷及裝訂費	651,638	
			40,000	輔導活動印學生適性評量資料表格、研究報告等。
			201,600	影印機使用費，8臺*12月*3,500張*0.6元(收支對列)。
			384,038	各種教學報表、冊等印刷費(收支對列)。
			16,000	中小學拔河錦標賽秩序冊、獎狀等印刷費。
			10,000	教職員工停車管理停車證印刷費(收支對列)。
3,654,717	3,363,892	修理保養及保固費	3,571,170	較上年度預算數3,363,892元，增加207,278元。
1,753,262	1,750,552	一般房屋修護費	1,772,630	
			24,750	文教設施場館委外房屋建築保養維護費(收支對列)。
			20,000	教職員工停車管理場地維護費(收支對列)。
			1,690,000	校舍水電及什項修理費(收支對列)。
			37,880	公用房地提供設置太陽光電發電房舍維護費。
254,280	429,540	宿舍修護費	449,540	學生宿舍維護費(收支對列)。
595,915	581,800	機械及設備修護費	577,000	
			57,000	電腦設備維護費(電腦專案計畫)。
			300,000	教學器材維護費(收支對列)。
			40,000	教職員工停車管理設備維護費(收支對列)。

# 臺北市地方教育發展基金－臺北市立景美女子高級中學

## 基金用途－高中及高職教育計畫明細表

中華民國115年度

單位：新臺幣元

前年度 決算數	上年度 預算數	科 目	本 年 度 預 算 數	說 明
1,051,260	602,000	雜項設備修護費	180,000 772,000	學生電腦課程用維護費(收支對列)。
			80,000	學生宿舍設備維護費(收支對列)。
			20,000	文教設施場館委外辦理教學設備器材等維護費(收支對列)。
			2,000	課業輔導教學器材維護費(收支對列)。
			650,000	教學器材維護費(收支對列)。
			20,000	公用房地提供設置太陽光電發電設備學校設備維護費。
33,313		保險費	10,000	較上年度預算數0元，增加10,000元。
33,313		其他保險費	10,000	
			10,000	中小學拔河錦標賽公共意外責任險保險費(新增)。
4,511,763	2,523,072	一般服務費	2,503,032	較上年度預算數2,523,072元，減少20,040元。
572,196	618,192	佣金、匯費、經理費及手續費	577,952	
			560,000	委託合作社代辦教科書發放等作業管理費(收支對列)。
			17,952	委託超商代收學雜費手續費，1,496人*2學期*6元。
531,872	1,290,480	外包費	1,324,660	
			1,004,660	游泳池救生員外包費，2人*10月*50,233元。
			200,000	學生宿舍清潔外包費(收支對列)。
			120,000	教職員工停車管理場地樹木修剪費(收支對列)。
		義(志)工服務費	1,500	一般志工保險費用(不含教職員工及在校學生)，10人*1年*150元(新增)。
2,889,489	92,400	計時與計件人員酬金	73,920	
			67,200	閩客語教學支援人員鐘點費，4節*40週*420元。
			6,720	閩客語教學支援人員鐘點費之外聘人員勞、健保及勞退費用。
518,206	522,000	體育活動費	525,000	
			6,000	文康活動費，本校編列特教教師2人，每人編列3,000元。

臺北市地方教育發展基金－臺北市立景美女子高級中學

基金用途－高中及高職教育計畫明細表

中華民國115年度

單位：新臺幣元

前年度 決算數	上年度 預算數	科 目	本 年 度 預 算 數	說 明
			3,000	文康活動費，本校編列專任輔導人員1人，每人編列3,000元。
			516,000	文康活動費，本校編列教職員164人、工員2人、約聘僱人員5人及臨時人員1人，合計172人，每人編列3,000元。
6,989,872	3,005,140	專業服務費	3,234,490	較上年度預算數3,005,140元，增加229,350元。
5,950,637	2,666,300	講課鐘點、稿費、出席審查及查詢費	2,765,950	
			90,000	學校招標案件之專家學者出席費，36人次*2,500元(收支對列)。
			56,000	分組活動外聘講座鐘點費，28節*2,000元。
			28,800	資源班、資優班教材編輯費，4班*12月*600元。
			33,000	輔導活動內聘講座鐘點費，33節*1,000元。
			14,000	輔導活動外聘講座鐘點費，7節*2,000元。
			953,150	學生重修教師授課鐘點費，1,733節*550元(收支對列)。
			35,000	高中工作圈專家學者出席費，14人次*2,500元。
			16,000	高中工作圈研習外聘講座鐘點費，8節*2,000元。
			20,000	專業成長宣導活動外聘講座鐘點費，10節*2,000元。
			1,391,500	課業輔導教師授課鐘點費，2,530節*550元(收支對列)。
			28,000	小小農夫體驗教育外聘講座鐘點費，14節*2,000元。
			5,000	班級自治費學生競賽專家學者出席費，2人次*2,500元。
			4,000	班級自治費班週會外聘講座鐘點費，2節*2,000元。
			6,000	高中社團活動外聘講座鐘點費，3節*2,000元。
			25,000	性別平等事件諮詢會議專家學者出席費，10人次*2,500元。
			16,500	性別平等事件調查報告撰稿費，15千字*1,100元。

# 臺北市地方教育發展基金－臺北市立景美女子高級中學

## 基金用途－高中及高職教育計畫明細表

中華民國115年度

單位：新臺幣元

前年度 決算數	上年度 預算數	科 目	本 年 度 預 算 數	說 明
			12,000	性別平等教育宣導活動外聘講座鐘點費，6節*2,000元。
			32,000	高中冬夏令營含童軍活動外聘講座鐘點費，16節*2,000元。
46,800	96,800	委託檢驗(定)試驗認證費	96,800	
			16,800	飲水機水質檢驗費，14臺*1,200元。
			80,000	建物公共安全、消防安全檢查簽證費等(收支對列)。
99,641		委託考選訓練費		
236,750	151,040	試務甄選費	280,840	
			10,000	體育績優學生甄選試務費用(收支對列)。
			120,000	資優班、雙語實驗班等學生甄選試務費用(收支對列)。
			150,840	教師甄選試務費用。
505,714	54,800	電腦軟體服務費	55,000	
			10,000	教師甄選報名平台系統使用費。
			45,000	辦理高中工作圈網站及電子報系統功能維護費。
150,330	36,200	其他專業服務費	35,900	
			23,000	班級自治費學生學習檔案照片拍攝費。
			1,700	中小學拔河錦標賽外聘裁判費(A級裁判)，1人*1天*1,700元。
			2,800	中小學拔河錦標賽外聘裁判費(B級裁判)，2人*1天*1,400元。
			6,000	中小學拔河錦標賽外聘裁判費(C級裁判)，5人*1天*1,200元。
			2,400	中小學拔河錦標賽外聘防護人員費用，1人*8小時*300元(新增)。
5,503,422	2,628,000	材料及用品費	2,365,000	
1,636,817	741,330	使用材料費	721,330	較上年度預算數741,330元，減少20,000元。
1,636,817	741,330	設備零件	721,330	
			50,000	家事烹飪所需炊事餐飲用具(收支對列)。
			52,000	木工、金工、電工、泥工等用具(收支對列)。
			227,000	教學所需事務用具(收支對列)。
			70,470	音樂、運動等所需康樂用具(收支對列)。
			9,400	運動會各項競賽用器材等。

# 臺北市地方教育發展基金－臺北市立景美女子高級中學

## 基金用途－高中及高職教育計畫明細表

中華民國115年度

單位：新臺幣元

前年度 決算數	上年度 預算數	科 目	本 年 度 預 算 數	說 明
			20,000	文教設施場館委外辦理活動及教學所需各項設備器材或用具等(收支對列)。
			2,000	小小農夫體驗教育用農具、澆水等器具。
			16,000	課業輔導教學所需事務用具(收支對列)。
			30,000	學生電腦課程用零組件等(收支對列)。
			244,460	學生宿舍所需生活、事務用具(收支對列)。
3,866,605	1,886,670	用品消耗	1,643,670	較上年度預算數1,886,670元，減少243,000元。
			112,494	
		辦公(事務)用品	227,575	
			4,000	學生電腦課程用所需文具、紙張等費用(收支對列)。
			6,000	課業輔導教學所需文具、紙張等費用(收支對列)。
			1,565	高中社團活動所需文具、紙張等費用。
			4,000	辦理高中工作圈所需文具用品、紙張、耗材等費用。
			44,000	輔導活動所需文具、紙張等費用。
			161,290	教學所需文具、紙張等費用(收支對列)。
			6,720	推動資源班、資優班班務所需文具、紙張等費用。
188,501	82,330	報章雜誌	82,330	
			62,330	報章雜誌之訂閱等(收支對列)。
			15,000	輔導活動所需雜誌等參考資料。
			5,000	辦理高中工作圈所需雜誌等參考資料。
200,600	40,000	服裝	40,000	
			40,000	體育、社團等教學活動用服裝(收支對列)。
20,080	30,000	醫療用品(非醫療院所使用)	30,000	健康中心藥品(收支對列)。
3,344,930	1,506,765	其他用品消耗	1,263,765	
			100,000	教學用專用垃圾袋費用(收支對列)。
			55,766	健康中心床組及樂儀旗隊表演服等清洗(收支對列)。
			153,600	各項會議或比賽逾時誤餐餐盒費用，1,280人次*120元(收支對列)。
			86,714	衛生器材(收支對列)。
			245,600	教學實驗、體育、衛生、音樂、家事材料(收支對列)。

# 臺北市地方教育發展基金－臺北市立景美女子高級中學

## 基金用途－高中及高職教育計畫明細表

中華民國115年度

單位：新臺幣元

前年度決算數	上年度預算數	科 目	本 年 度 預 算 數	說 明
			55,280	資源班、資優班教學材料費，4班*13,820元。
			13,200	各項會議或比賽逾時誤餐餐盒費用，110人次*120元。
			6,480	輔導活動逾時誤餐餐盒費用，54人次*120元。
			2,860	輔導活動場地布置費等。
			68,800	運動會各項競賽用器材、獎牌、錦旗及場地布置雜支等。
			2,000	高中工作圈場地布置、茶水等。
			12,000	高中工作圈研習及工作會議逾時誤餐餐盒費用，100人次*120元。
			21,000	中小學拔河錦標賽拔河比賽繩，3條*7,000元。
			50,000	中小學拔河錦標賽競賽活動獎盃獎牌等。
			10,200	中小學拔河錦標賽工作人員逾時誤餐餐盒費用，85人次*120元。
			12,170	中小學拔河錦標賽競賽活動場地布置等雜支。
			20,400	高中社團活動所需布置材料、獎品等。
			1,500	性別平等教育宣導活動場地布置等雜支。
			35,215	班級自治費學生參加活動競賽用材料。
			24,000	班級自治費學生參加各項活動競賽逾時誤餐餐盒費用，200人次*120元。
			8,000	高中冬夏令營含童軍活動場地布置、茶水等雜支。
			11,500	課業輔導教學所需材料費(收支對列)。
			25,400	學生電腦課程用耗材等(收支對列)。
			55,000	園藝小尖兵示範學園用種植木箱、自動澆水器具、菜苗、種子、培養土及肥料等材料。
			100,000	學生宿舍打掃、清潔用品等(收支對列)。
			5,600	專業成長宣導活動場地布置等費用。
			14,400	專業成長宣導活動逾時誤餐餐盒費用，120人次*120元。
			500	教師甄選場地布置等雜支。
			12,000	教師甄選業務逾時誤餐餐盒費用，100人次

# 臺北市地方教育發展基金－臺北市立景美女子高級中學

## 基金用途－高中及高職教育計畫明細表

中華民國115年度

單位：新臺幣元

前年度 決算數	上年度 預算數	科 目	本 年 度 預 算 數	說 明
				*120元。
			4,200	體育績優學生甄選場地布置等雜支(收支對列)。
			29,100	資優班、雙語實驗班等學生甄選答案卡、海報等雜支(收支對列)。
			4,080	體育績優學生甄選業務逾時誤餐餐盒費用，34人次*120元(收支對列)。
			7,200	資優班、雙語實驗班等學生甄選業務逾時誤餐餐盒費用，60人次*120元(收支對列)。
			10,000	小小農夫體驗教育用農事實作菜苗、種子、培養土等園藝材料及雜支。
600,302	145,000	租金、償債、利息及相關手續費	155,000	
20,000		房租		
20,000		一般房屋租金		
435,082	45,000	交通及運輸設備租金	55,000	較上年度預算數45,000元，增加10,000元。
435,082	45,000	車租	55,000	
			10,000	文教設施場館委外推展學校體育比賽車租費用，2輛*5,000元(收支對列)。
			25,000	班級自治費學生參加各項活動競賽車租費用，5輛*5,000元。
			20,000	高中社團活動車租費用，4輛*5,000元。
145,220	100,000	雜項設備租金	100,000	較上年度預算數100,000元，無增減。
145,220	100,000	雜項設備租金	100,000	
			100,000	電錶等設備器材租金(收支對列)。
3,809	200,000	稅捐及規費(強制費)	200,000	
	100,000	土地稅	100,000	較上年度預算數100,000元，無增減。
	100,000	一般土地地價稅	100,000	文教設施場館委外地價稅。
	100,000	房屋稅	100,000	較上年度預算數100,000元，無增減。
	100,000	一般房屋稅	100,000	文教設施場館委外房屋稅(收支對列)。
3,809		規費		
3,809		行政規費與強制費		
5,880,526	5,631,000	會費、捐助、補助、分攤、照護、救濟與交流活動費	6,648,000	
1,006,100	4,618,000	捐助、補助與獎助	5,626,000	較上年度預算數4,618,000元，增加1,008,000元。
1,006,100	4,618,000	獎助學員生給與	5,626,000	

# 臺北市地方教育發展基金－臺北市立景美女子高級中學

## 基金用途－高中及高職教育計畫明細表

中華民國115年度

單位：新臺幣元

前年度 決算數	上年度 預算數	科 目	本 年 度 預 算 數	說 明
			108,000	優秀學生獎學金，54班*2學期*1,000元。
			5,500,000	學生獎助學金等(收支對列)。
			6,000	特殊教育學生獎學金，1人*6,000元(由教育局移列)。
			2,000	特殊教育學生補助金，1人*2,000元(由教育局移列)。
			10,000	教育關懷獎每校推薦1名學生獎助金。
4,874,426	1,013,000	補貼、獎勵、慰問、照護與救濟	1,022,000	較上年度預算數1,013,000元，增加9,000元。
356,182	370,000	獎勵費用	370,000	
			400	配合預算編列至千元，增列進位數400元。
			21,600	依「臺北市公立高級中等以下學校獎勵教師獎金發給要點」發放之獎勵，6人*3,600元(收支對列)。
			348,000	敬師獎勵活動費，174人*2,000元。
10,000		慰問、照護及濟助金		
4,508,244	643,000	其他補貼、獎勵、慰問、照護與救濟	652,000	
			19,000	學生刊物、營養補助、學生團體之補助(收支對列)。
			624,000	清寒學生餐費補助，48人*200日*65元。
			9,000	特殊教育學生無法自行上下學交通費補助，1人*9,000元(由教育局移列)。
226,290	38,000	其他	33,000	
226,290	38,000	其他支出	33,000	較上年度預算數38,000元，減少5,000元。
226,290	38,000	其他	33,000	
			18,000	班級自治費學生參加校外競賽報名費、住宿費等。
			15,000	退休人員紀念品，3人*5,000元。

# 臺北市地方教育發展基金－臺北市立景美女子高級中學

## 基金用途－一般行政管理計畫明細表

中華民國115年度

單位：新臺幣元

前年度 決算數	上年度 預算數	科 目	本 年 度 預 算 數	說 明
3,965,008	4,165,000	合 計	4,309,000	
41,330	66,000	用人費用	66,000	
41,330	66,000	加(夜)班費	66,000	較上年度預算數66,000元，無增減。
41,330	66,000	延長工時加班費	66,000	
			33,000	行政員工逾時加班費(統籌業務費)。
			33,000	校園安全校內同仁例假日人力支援。
2,916,646	3,569,000	服務費用	3,713,000	
1,276,600	2,040,000	一般服務費	2,184,000	較上年度預算數2,040,000元，增加144,000元。
			600,000	消化超額職工15人(技工、工友)業務外包費。
			1,584,000	職工(技工、工友)業務外包費，3人*12月*44,000元。
1,460,046	1,349,000	專業服務費	1,349,000	較上年度預算數1,349,000元，無增減。
1,460,046	1,349,000	其他專業服務費	1,349,000	校園安全機械定點、機動巡邏等保全費用。
180,000	180,000	公共關係費	180,000	較上年度預算數180,000元，無增減。
180,000	180,000	公共關係費	180,000	校長特別費，12月*15,000元。
1,004,782	528,000	材料及用品費	528,000	
377,356		使用材料費		
377,356		設備零件		
627,426	528,000	用品消耗	528,000	較上年度預算數528,000元，無增減。
627,426	528,000	辦公(事務)用品	528,000	
			527,320	本校奉核定普通班51班、資優班3班，統籌業務費計算如下：1,290元*15班*12月=232,200元，810元*15班*12月=145,800元，640元*24班*12月=184,320元，以上合計562,320元，除依實際需求移列加班費33,000元、會費2,000元外，其餘如列數。
			680	配合預算編列至千元，增列進位數680元。
250		稅捐及規費(強制費)		
250		規費		
250		行政規費與強制費		
2,000	2,000	會費、捐助、補助、分攤、照護、救濟與交流活動費	2,000	
2,000	2,000	會費	2,000	較上年度預算數2,000元，無增減。

# 臺北市地方教育發展基金－臺北市立景美女子高級中學

## 基金用途－一般行政管理計畫明細表

中華民國115年度

單位：新臺幣元

前年度 決算數	上年度 預算數	科 目	本 年 度 預 算 數	說 明
2,000	2,000	職業團體會費	2,000	護理師2人公會會費(統籌業務費)。

臺北市地方教育發展基金－臺北市立景美女子高級中學

基金用途－建築及設備計畫明細表

中華民國115年度

單位：新臺幣元

前年度 決算數	上年度 預算數	科 目	本 年 度 預 算 數	說 明
89,268,210	256,388,000	合計	8,727,000	
89,268,210	256,388,000	購建固定資產、無形資產、非理財 目的之長期投資及營舍與設施工程 支出	8,727,000	
64,703,338	251,563,000	購建固定資產	1,697,000	
		專案計畫	201,960	
		新興計畫	201,960	
		(一) 115年度電腦租賃費	201,960	115年個人電腦租賃費，本計畫係115-120年度連續性計畫，總經費1,128,600元，本年度編列第1年經費201,960元，餘926,640元編列於以後年度，各年度資金需求詳如新興計畫分年資金需求表。本年度所需經費，桌上型電腦租賃費16臺*1年*6,120元=97,920元，筆記型電腦租賃費17臺*1年*6,120元=104,040元。
		租賃資產租金	201,960	
			97,920	桌上型電腦租賃費(電腦專案計畫)。
			104,040	筆記型電腦租賃費(電腦專案計畫)。
			(1,128,600)	總工程經費明細如下：
			1,128,600	電腦租賃費
64,703,338	251,563,000	一般建築及設備計畫	1,495,040	
58,325,734	249,435,000	校園整修工程		
58,325,734	249,435,000	擴充改良房屋建築及設備		
		班級設備	693,040	
		購置機械及設備	232,900	
			58,900	新購短焦觸控投影機1臺(物理科)。
			106,000	新購解剖顯微鏡，2臺*53,000元(生物科)。
			42,000	新購強力送風機，2臺*21,000元(體育組)。
			26,000	新購雙頻道迷你無限擴音機1臺(圖書館)。

臺北市地方教育發展基金－臺北市立景美女子高級中學

基金用途－建築及設備計畫明細表

中華民國115年度

單位：新臺幣元

前年度 決算數	上年度 預算數	科 目	本 年 度 預 算 數	說 明
		購置雜項設備	460,140	
			16,000	新購角鋼架1組(美術科)。
			108,000	汰換洽談桌，6張*18,000元(美術科)。
			19,000	新購除濕機1臺(訓育組)。
			225,000	汰換豎笛，3支*75,000元(學務處)。
			26,000	新購55吋智慧電視機1臺(圖書館)。
			66,140	新購圖書館典藏圖書。
		特殊班設備	64,000	
		購置雜項設備	64,000	
			64,000	新購圖書館典藏圖書。
		資訊設備	738,000	
		購置機械及設備	738,000	
			420,000	汰換平板電腦，28部*15,000元(電腦專案計畫)。
			318,000	汰換網路及資訊周邊設備(電腦專案計畫)。
6,377,604	2,128,000	校園設備		
4,022,966	1,715,861	購置機械及設備		
518,000		購置交通及運輸設備		
1,836,638	412,139	購置雜項設備		
17,000	30,000	購置無形資產	30,000	
17,000	30,000	一般建築及設備計畫	30,000	
17,000	30,000	購置教學軟體	30,000	
17,000	30,000	購置電腦軟體	30,000	
			30,000	教學軟體費。
24,547,872	4,795,000	遞延支出	7,000,000	
24,547,872	4,795,000	一般建築及設備計畫	7,000,000	
		科學館前水溝及校內路面更新工程	6,000,000	
		其他遞延支出	6,000,000	
			5,481,651	一、施工費。
			408,716	二、委託技術服務費(總包價法)。
			109,633	三、工程管理費(按施工費2%提列)。

# 臺北市地方教育發展基金－臺北市立景美女子高級中學

## 基金用途－建築及設備計畫明細表

中華民國115年度

單位：新臺幣元

前年度 決算數	上年度 預算數	科 目	本 年 度 預 算 數	說 明
		敦品樓消防改善工程	1,000,000	
		遞延修繕房屋建築支出	1,000,000	
			906,619	一、施工費。
			75,249	二、委託技術服務費(總包價 法)。
			18,132	三、工程管理費(按施工費2% 提列)。
24,547,872	4,795,000	校園整修工程		
24,547,872	4,795,000	遞延修繕房屋建築支出		

# 預算參考表

# 臺北市地方教育發展基金－臺北市立景美女子高級中學

## 預計平衡表

中華民國115年12月31日

單位：新臺幣千元

113年(前年) 12月31日 決算數	科 目	115年12月31日 預計數	114年12月31日 預計數	比較增減(-)
151,056	資產合計	142,564	148,880	-6,316
151,056	資產	142,564	148,880	-6,316
31,304	流動資產	22,812	29,128	-6,316
24,343	現金	15,851	22,167	-6,316
24,343	銀行存款	15,851	22,167	-6,316
4,727	應收款項	4,727	4,727	
4,727	其他應收款	4,727	4,727	
2,235	預付款項	2,235	2,235	
2,235	預付費用	2,235	2,235	
21,423	投資、長期應收款項、貸墊款及準備金	21,423	21,423	
21,423	準備金	21,423	21,423	
3,940	退休及離職準備金	3,940	3,940	
17,484	其他準備金	17,484	17,484	
98,329	其他資產	98,329	98,329	
98,329	什項資產	98,329	98,329	
98,329	暫付及待結轉帳項	98,329	98,329	
8,860,425	代管資產	8,860,425	8,860,425	
8,860,425	應付代管資產	8,860,425	8,860,425	
151,056	負債及基金餘額合計	142,564	148,880	-6,316
111,570	負債	111,570	111,570	
102,933	流動負債	102,933	102,933	
102,412	應付款項	102,412	102,412	
101,532	應付代收款	101,532	101,532	
878	應付費用	878	878	
2	其他應付款	2	2	
521	預收款項	521	521	
521	預收收入	521	521	
8,637	其他負債	8,637	8,637	
8,637	什項負債	8,637	8,637	
2,510	存入保證金	2,510	2,510	
3,940	應付退休及離職金	3,940	3,940	
2,188	暫收及待結轉帳項	2,188	2,188	
39,486	基金餘額	30,994	37,310	-6,316
39,486	基金餘額	30,994	37,310	-6,316
39,486	基金餘額	30,994	37,310	-6,316
39,486	累積餘額	30,994	37,310	-6,316

註：1.信託代理與保證資產(負債)前年度決算數0元，上年度預計數0元，本年度預計數0元。2.或有資產(負債)0元。3.本基金自93年度起，本固定項目分開原則，將屬長期固定帳項，包括固定資產954,009,256元、租賃資產1,016,869元、無形資產178,097元及長期債務720,720元等，另立帳類管理，未納入本表。

## 臺北市地方教育發展基金－

## 各項費用

中華民國

前年度 決算數	上年度 預算數	計畫別		合計	高中及高職教育計 畫
		用途別科目			
464,086,454	627,454,000	合計		387,695,000	374,659,000
335,192,691	342,995,000	用人費用		348,070,000	348,004,000
158,661,354	162,725,160	正式員額薪資		168,105,000	168,105,000
157,746,714	161,867,160	職員薪金		167,220,840	167,220,840
914,640	858,000	工員工資		884,160	884,160
11,251,123	14,242,200	聘僱及兼職人員薪資		15,007,800	15,007,800
2,933,737	2,812,320	聘用人員薪金		3,577,920	3,577,920
8,317,386	11,429,880	兼職人員酬金		11,429,880	11,429,880
2,405,751	3,875,604	加（夜）班費		3,466,266	3,400,266
459,027	860,552	延長工時加班費		860,552	794,552
1,946,724	3,015,052	未休假加班費		2,605,714	2,605,714
39,169,105	39,968,790	獎金		41,429,240	41,429,240
19,731,559	19,276,605	考績獎金		19,968,875	19,968,875
19,437,546	20,692,185	年終獎金		21,460,365	21,460,365
102,785,676	102,821,168	退休及卹償金		100,530,538	100,530,538
102,287,908	102,752,528	職員退休及離職金		100,459,810	100,459,810
119,628	68,640	工員退休及離職金		70,728	70,728
378,140		卹償金			
20,919,682	19,362,078	福利費		19,531,156	19,531,156
15,990,334	14,223,180	分擔員工保險費		14,735,448	14,735,448
550,000	914,300	傷病醫藥費		613,500	613,500
1,250,900	1,242,636	員工通勤交通費		1,264,596	1,264,596
3,128,448	2,981,962	其他福利費		2,917,612	2,917,612
26,404,172	18,899,000	服務費用		20,967,000	17,254,000
6,318,423	5,192,996	水電費		6,706,713	6,706,713
5,517,853	4,129,060	工作場所電費		5,100,000	5,100,000
		宿舍電費		400,000	400,000
752,373	1,058,383	工作場所水費		651,774	651,774
		宿舍水費		100,000	100,000
48,197	5,553	氣體費		454,939	454,939
184,659	206,887	郵電費		200,182	200,182

# 臺北市立景美女子高級中學

## 彙計表

115年度

單位：新臺幣元

一般行政管理計畫	建築及設備計畫				
4,309,000	8,727,000				
66,000					
66,000					
66,000					
3,713,000					

## 臺北市地方教育發展基金－

## 各項費用

中華民國

前年度 決算數	上年度 預算數	計畫別		合計	高中及高職教育計 畫
		用途別科目			
38,907	46,887	郵費		40,182	40,182
145,752	160,000	電話費		160,000	160,000
986,675	381,875	旅運費		376,775	376,775
434,916	273,990	國內旅費		273,990	273,990
378,340		國外旅費			
43,600	50,000	貨物運費		46,000	46,000
129,819	57,885	其他旅運費		56,785	56,785
808,104	656,138	印刷裝訂與廣告費		651,638	651,638
808,104	656,138	印刷及裝訂費		651,638	651,638
3,654,717	3,363,892	修理保養及保固費		3,571,170	3,571,170
1,753,262	1,750,552	一般房屋修護費		1,772,630	1,772,630
254,280	429,540	宿舍修護費		449,540	449,540
595,915	581,800	機械及設備修護費		577,000	577,000
1,051,260	602,000	雜項設備修護費		772,000	772,000
33,313		保險費		10,000	10,000
33,313		其他保險費		10,000	10,000
5,788,363	4,563,072	一般服務費		4,687,032	2,503,032
572,196	618,192	佣金、匯費、經理費及手續費		577,952	577,952
1,808,472	3,330,480	外包費		3,508,660	1,324,660
		義(志)工服務費		1,500	1,500
2,889,489	92,400	計時與計件人員酬金		73,920	73,920
518,206	522,000	體育活動費		525,000	525,000
8,449,918	4,354,140	專業服務費		4,583,490	3,234,490
5,950,637	2,666,300	講課鐘點、稿費、出席審查及查詢 費		2,765,950	2,765,950
46,800	96,800	委託檢驗(定)試驗認證費		96,800	96,800
99,641		委託考選訓練費			
236,750	151,040	試務甄選費		280,840	280,840
505,714	54,800	電腦軟體服務費		55,000	55,000
1,610,376	1,385,200	其他專業服務費		1,384,900	35,900
180,000	180,000	公共關係費		180,000	
180,000	180,000	公共關係費		180,000	



臺北市地方教育發展基金一

各項費用

中華民國

前年度 決算數	上年度 預算數	計畫別		合計	高中及高職教育計畫
		用途別科目			
6,508,204	3,156,000	材料及用品費		2,893,000	2,365,000
2,014,173	741,330	使用材料費		721,330	721,330
2,014,173	741,330	設備零件		721,330	721,330
4,494,031	2,414,670	用品消耗		2,171,670	1,643,670
739,920	755,575	辦公(事務)用品		755,575	227,575
188,501	82,330	報章雜誌		82,330	82,330
200,600	40,000	服裝		40,000	40,000
20,080	30,000	醫療用品(非醫療院所使用)		30,000	30,000
3,344,930	1,506,765	其他用品消耗		1,263,765	1,263,765
600,302	145,000	租金、償債、利息及相關手續費		155,000	155,000
20,000		房租			
20,000		一般房屋租金			
435,082	45,000	交通及運輸設備租金		55,000	55,000
435,082	45,000	車租		55,000	55,000
145,220	100,000	雜項設備租金		100,000	100,000
145,220	100,000	雜項設備租金		100,000	100,000
89,268,210	256,388,000	購建固定資產、無形資產、非理財目的 之長期投資及營舍與設施工程支出		8,727,000	
64,703,338	251,563,000	購建固定資產		1,697,000	
58,325,734	249,435,000	擴充改良房屋建築及設備			
4,022,966	1,715,861	購置機械及設備		970,900	
518,000		購置交通及運輸設備			
1,836,638	412,139	購置雜項設備		524,140	
		租賃資產租金		201,960	
17,000	30,000	購置無形資產		30,000	
17,000	30,000	購置電腦軟體		30,000	
24,547,872	4,795,000	遞延支出		7,000,000	
24,547,872	4,795,000	遞延修繕房屋建築支出		1,000,000	
		其他遞延支出		6,000,000	
4,059	200,000	稅捐及規費(強制費)		200,000	200,000
	100,000	土地稅		100,000	100,000
	100,000	一般土地地價稅		100,000	100,000

# 臺北市立景美女子高級中學

## 彙計表

115年度

單位：新臺幣元

一般行政管理計畫	建築及設備計畫				
528,000					
528,000					
528,000					

臺北市地方教育發展基金一

各項費用

中華民國

前年度 決算數	上年度 預算數	計畫別	合計	高中及高職教育計 畫
		用途別科目		
	100,000	房屋稅	100,000	100,000
	100,000	一般房屋稅	100,000	100,000
4,059		規費		
4,059		行政規費與強制費		
5,882,526	5,633,000	會費、捐助、補助、分攤、照護、救濟 與交流活動費	6,650,000	6,648,000
2,000	2,000	會費	2,000	
2,000	2,000	職業團體會費	2,000	
1,006,100	4,618,000	捐助、補助與獎助	5,626,000	5,626,000
1,006,100	4,618,000	獎助學員生給與	5,626,000	5,626,000
4,874,426	1,013,000	補貼、獎勵、慰問、照護與救濟	1,022,000	1,022,000
356,182	370,000	獎勵費用	370,000	370,000
10,000		慰問、照護及濟助金		
4,508,244	643,000	其他補貼、獎勵、慰問、照護與救 濟	652,000	652,000
226,290	38,000	其他	33,000	33,000
226,290	38,000	其他支出	33,000	33,000
226,290	38,000	其他	33,000	33,000

# 臺北市立景美女子高級中學

## 彙計表

115年度

單位：新臺幣元

一般行政管理計畫	建築及設備計畫				
2,000 2,000 2,000					

# 臺北市地方教育發展基金－臺北市立景美女子高級中學

## 員工人數彙計表

中華民國115年度

單位：人

計 畫 及 項 目	上年度最高可 進用員額數	本年度 增減(-)數	本年度最高可 進用員額數	說 明
合計	174		174	
高中及高職教育計畫部分	174		174	
職員	167	-1	166	
技工	2		2	
聘用	5	1	6	

註：1.本表約僱、聘用係指奉准有案之約聘僱人員。

2.外包費編列救生員2人、工友外包3人、學生宿舍清潔外包費、校園樹木修剪費、消化超額職工15人外包費等，計350萬8,660元。 3.計時與計件人員酬金編列閩客語教學支援人員鐘點費等，計7萬3,920元。

本 頁 空 白

計畫及項目	合計	正式 員額 薪資	聘僱 人員 薪資	加(夜) 班費	津貼	獎 金		
						年終獎金	考績獎金	其他
合計	348,070,000	168,105,000	3,577,920	3,466,266		21,460,365	19,968,875	
高中及高職 教育計畫	348,004,000	168,105,000	3,577,920	3,400,266		21,460,365	19,968,875	
正式人員	249,086,426	168,105,000		3,309,998		21,013,125	19,968,875	
聘僱人員	4,915,648		3,577,920	90,268		447,240		
兼任人員	11,429,880							
其他人員	82,572,046							
一般行政管 理計畫	66,000			66,000				
正式人員	66,000			66,000				

註：1.本表兼任人員用人費用，係學校教職員兼課或請假代課鐘點費。2.外包費編列救生員2人、工友外包3人、學生宿舍清潔外包費、校園樹木修剪費、消化超額職工15人外包費等，計350萬8,660元。3.計時與計件人員酬金編列閩客語教學支援人員鐘點費等，計7萬3,920元。

# 臺北市立景美女子高級中學

## 彙計表

115年度

單位：新臺幣元

退休及卹償金		資遣費	福 利 費					提繳費	兼任 人員 用人 費用
退休金	卹償金		分擔 保險費	傷病 醫藥費	提撥 福利金	員工通勤 交通費	其他		
100,530,538			14,735,448	613,500		1,264,596	2,917,612		11,429,880
100,530,538			14,735,448	613,500		1,264,596	2,917,612		11,429,880
17,821,836			14,253,444	613,500		1,257,036	2,743,612		
214,656			482,004			7,560	96,000		11,429,880
82,494,046							78,000		

聘用及約僱

中華民國

區分及職稱	人數	擔任工作	聘用或約僱 起訖期間	薪點	年需經費
合計	6				4,893,288
聘用人員小計	6				4,893,288
專業人員	6				4,893,288
聘用人員(424)	1	學生心理評估、輔導諮商 及資源轉介等服務。	115/1/1-115/12/31	424	969,373
聘用人員(344)	5	校園安全維護、學生生活 輔導轉介等。	115/1/1-115/12/31	344	3,923,915

# 臺北市立景美女子高級中學

## 人員明細表

115年度

單位：新臺幣元

小計	月 支			離職 儲金	經費來源 及其科目
	折合 金額	勞保 保險費	健康 保險費		
58,960	58,960				高中及高職教育計畫
47,840	47,840				高中及高職教育計畫

臺北市地方教育發展基金－臺北市立景美女子高級中學

單位（或計畫）成本分析表

中華民國115年度

單位：新臺幣千元

計畫別	單位	單位成本(元)或 平均利(費)率	數量	預算數	說明
合計				387,695	
高中及高職教育計畫				374,659	
一般行政管理計畫				4,309	
建築及設備計畫				8,727	

臺北市地方教育發展基金－臺北市立景美女子高級中學

5年來主要業務計畫分析表

中華民國115年度

單位：新臺幣千元

年度及項目	單位	數量	單位成本(元)或 平均利(費)率	金額	說明
(本)年度預算數					
高中及高職教育計畫				374,659	
(上)年度預算數					
高中及高職教育計畫				366,901	
(前)年度決算數					
高中及高職教育計畫				370,853	
(112)年度決算數					
高中及高職教育計畫				356,727	
(111)年度決算數					
高中及高職教育計畫				356,389	

計畫、項目 及計畫期間	計畫內容	全程計畫 總金額	分 年	
			115年度	116年度
合計		1,128,600	201,960	205,920
建築及設備計畫		1,128,600	201,960	205,920
專案計畫		1,128,600	201,960	205,920
(一) 115年度電腦租賃費 (115-120年度)	逐年汰換使用年限超過5年的本校教師及行政用桌上型電腦(含螢幕)及筆記型電腦，個人電腦租賃費。	1,128,600	201,960	205,920

# 臺北市立景美女子高級中學

## 資金需求表

115年度

單位：新臺幣元

資 金 需 求 表				備 註
117年度	118年度	119年度	120年度以後	
205,920	205,920	205,920	102,960	
205,920	205,920	205,920	102,960	
205,920	205,920	205,920	102,960	
205,920	205,920	205,920	102,960	

臺北市地方教育發展基金－臺北市立景美女子高級中學

資本資產明細表

中華民國115年度

單位：新臺幣千元

項 目	取得成本 (期初餘額)	以前年度 累計折舊/ 長期投資 評 價	本 年 度 變 動				本年度累計折 舊/長期投資 評價變動數	期末餘額	
			增加		減少				主要增減 原因說明
			金額	類型	金額	類型			
合計	1,138,888	174,999	2,654		316		11,023	955,204	
土地改良物	12,893	8,895					330	3,668	
房屋及建築	346,867	38,485					2,038	306,345	
機械及設備	97,460	83,396	971	增置			5,297	9,737	
交通及運輸 設備	10,185	9,320					264	601	
雜項設備	52,680	34,903	524	增置			2,982	15,319	
購建中固定 資產	618,340							618,340	
電腦軟體	464		30	增置	316	無形資 產攤銷		178	
租賃資產			1,129	增置			112	1,017	

臺北市地方教育發展基金－臺北市立景美女子高級中學

長期負債明細表

中華民國115年度

單位：新臺幣千元

項 目	債權人	期 初 餘 額		本 年 度 變 動				本年度 溢(折) 價攤銷 數	期 末 餘 額	預計還款財源			
		原始舉 債數	未攤銷 折價	增加		減少				主要增減 原因說明	營運 資金	出售 資產	其 他
				債 務 金 額	溢 (折) 價	債 務 金 額	溢 (折) 價						
合計				1,129		408			721				
長期債 務				1,129		408			721				

註：預算數細數之和與總數或略有出入，係四捨五入關係。