

中 華 民 國 114 年 度 4-0501055

臺北市總預算案

臺北市政府教育局主管

臺北市地方教育發展基金

臺北市立景美女子高級中學附屬單位預算之分預算

(特 別 收 入 基 金)

臺北市立景美女子高級中學編

臺北市地方教育發展基金－臺北市立景美女子高級中學

目 次

中華民國114年度

一、財務摘要	第 1 頁
二、業務計畫及預算概要	第 3 -15 頁
三、預算主要表	
(一) 基金來源、用途及餘絀預計表	第 17 頁
(二) 現金流量預計表	第 18 頁
四、預算明細表	
(一) 基金來源－違規罰款收入明細表	第 19 頁
(二) 基金來源－服務收入明細表	第 20 頁
(三) 基金來源－財產處分收入明細表	第 21 頁
(四) 基金來源－租金收入明細表	第 22 頁
(五) 基金來源－權利金收入明細表	第 23 頁
(六) 基金來源－其他財產收入明細表	第 24 頁
(七) 基金來源－公庫撥款收入明細表	第 25 頁
(八) 基金來源－使用規費收入明細表	第 26 頁
(九) 基金來源－學雜費收入明細表	第 27 頁
(十) 基金來源－受贈收入明細表	第 28 頁
(十一) 基金來源－雜項收入明細表	第 29 頁
(十二) 基金用途－高中及高職教育計畫明細表	第 30 -42 頁
(十三) 基金用途－一般行政管理計畫明細表	第 43 -44 頁
(十四) 基金用途－建築及設備計畫明細表	第 45 -47 頁
五、預算參考表	
(一) 預計平衡表	第 49 頁
(二) 各項費用彙計表	第 50 -57 頁

臺北市地方教育發展基金－臺北市立景美女子高級中學

目 次

中華民國114年度

(三) 員工人數彙計表	第 58 頁
(四) 用人費用彙計表	第 60 – 61 頁
(五) 聘用及約僱人員明細表	第 62 – 63 頁
(六) 單位（或計畫）成本分析表	第 64 頁
(七) 5年來主要業務計畫分析表	第 65 頁
(八) 繼續性計畫分年資金需求表	第 66 – 67 頁
(九) 資本資產明細表	第 68 頁
(十) 各項費用分攤表	第 70 – 71 頁

臺北市地方教育發展基金－臺北市立景美女子高級中學

財務摘要

中華民國114年度

單位：新臺幣千元

項 目	本 年 度	上 年 度	比較增減數	%
經營成績：				
基金來源	625,278	436,011	189,267	43.41
基金用途	627,454	433,561	193,893	44.72
賸餘(短絀)	-2,176	2,450	-4,626	--
餘絀情形：				
基金餘額	30,212	32,388	-2,176	-6.72
現金流量(註)：				
現金及約當現金之淨增(減)	-2,176	2,450	-4,626	--
附註：現金流量係採現金及約當現金基礎，包括現金及自投資日起3個月內到期或清償之債權證券。				

本 頁 空 白

業務計畫及預算概要

臺北市地方教育發展基金－臺北市立景美女子高級中學

業務計畫及預算概要

中華民國 114 年度

壹、基金概況

一、設立宗旨及願景：

- (一) 本校遵照憲法第 158 條及 160 條規定，教育文化應發展國民之民族精神、自治精神，國民道德與健全體格、科學及生活智能，以培養八大學習領域及十大基本能力。
- (二) 本校自 91 年度起依教育經費編列與管理法第 13 條規定設置「臺北市地方教育發展基金」，以促進教育健全發展，提昇教育經費運用績效。
- (三) 本校以「歡欣學習、溫馨互動、創新發展」為學校願景，積極推動「品格力、國際力、學習力」三大課程目標，培育學生具備健全品格、拓展全球視野、掌握未來學習之特質。

二、施政重點：

- (一) 開啟多元智慧：尊重每個學生獨特的個性，以多元智慧的觀點協助找到生命的亮點，肯定天生我才必有用，能知於學，樂於學。
- (二) 培養生活能力：培養學生帶得走的公民關鍵能力，強化自我管理、閱讀理解、理性批判、問題解決、奉獻服務、溝通表達等核心素養。
- (三) 蘊育人文情懷：在溫馨開放的校園文化中，孕育人文情懷，學會尊重、包容；建構生命的價值、完成人性的開展。
- (四) 建置溫馨民主的校園文化：
 - 1. 以參與式管理、落實行政、教師會、家長會三者的良性互動。
 - 2. 以學生第一，教學優先的觀念提昇行政服務效率。
 - 3. 放下威權心態，開啟校園民主之風氣。
- (五) 推動適性教學：
 - 1. 落實校本課程理念，採多元化、活潑化的教學及評量。
 - 2. 運用校內、外資源，加強多元學習能力。
 - 3. 關懷相對弱勢學生之教學及輔導。
 - 4. 推動行動學習，充實學生運用資訊之知能，並提昇教師運用學習載具教學之能力。
- (六) 辦理發展性的訓輔活動：
 - 1. 辦理各項活動、競賽及展演。
 - 2. 推動校內外學習服務。

臺北市地方教育發展基金－臺北市立景美女子高級中學

業務計畫及預算概要

中華民國 114 年度

3.發展績優社團及校隊，如國樂社、合唱團、拔河隊、排球隊、樂儀旗隊等。

4.加強新興領域教育的辦理，並融入各科教學以收成效。

(七)辦理特色課程：

1.配合十二年國民基本教育，發展特色課程，透過特色課程之實施，達成適性揚才之目的。

2.透過教師專業發展及學校資源統整，改變教師教學方式及學生學習模式，永續精進發展特色課程。

三、組織概況：

本校設置校長 1 人，綜理全校校務，下設教務處、學生事務處、總務處、輔導室、圖書館、會計室及人事室等單位。

內部分層業務如下：

(一)教務處：秉承校長之命，辦理全校教務事項。

1.教學組：掌理課程編排、課業考查、教學研究及教學指導等事項。

2.註冊組：掌理註冊、編班、轉學、休學及成績考查等有關學籍事項。

3.設備組：掌理教學設備計畫之擬定、用具之管理、保管等事項。

4.實驗研究組：辦理教師專業發展評鑑、教學輔導制度及教師進修等事項。

5.特殊教育組：掌理特教學生特殊需求之安排，包括資源班之入班教學輔導等個別化教育計畫等事項。

(二)學生事務處：秉承校長之命，辦理全校學生事務事項。

1.訓育組：掌理訓育計畫之擬定，指導班聯會等學生自治團體之健全發展，並透過各項活動，實施法治教育，人權教育與群己關係之教育。

2.體育組：加強學生體能訓練，重視團隊合作精神與良好運動風度之養成。

3.衛生組：重視校園環境之整理與美化，配合宣導實施防災意識、環保教育與人口教育。

4.生活輔導組：重視生活輔導之技巧與方法，加強道德教育與法律常識教育以落實全方位人格教育為目標。

臺北市地方教育發展基金－臺北市立景美女子高級中學

業務計畫及預算概要

中華民國 114 年度

(三) 總務處：秉承校長之命，辦理全校總務事項。

1. 庶務組：辦理校舍場地佈置及環境美化，監督校舍建築及整修，財物購買保管及分配等事項。
2. 出納組：辦理現金、票據等收支移轉等事項。
3. 文書組：辦理公文收發登記與典守學校印信，撰擬繕校及檔案保管等事項。

(四) 輔導室：秉承校長之命，視學生身心狀況及需求提供發展性輔導，介入性輔導或處理性輔導，並掌理學生輔導與諮商，實施適性生涯輔導等事項。

資料組：掌理學生心理測驗、輔導資料建立及運用等事項。

(五) 圖書館：秉承校長之命，辦理圖書分類編目、自動化作業系統維護，參考諮詢服務，推動圖書館利用教育及資訊融入教學、校園網路管理等事項。

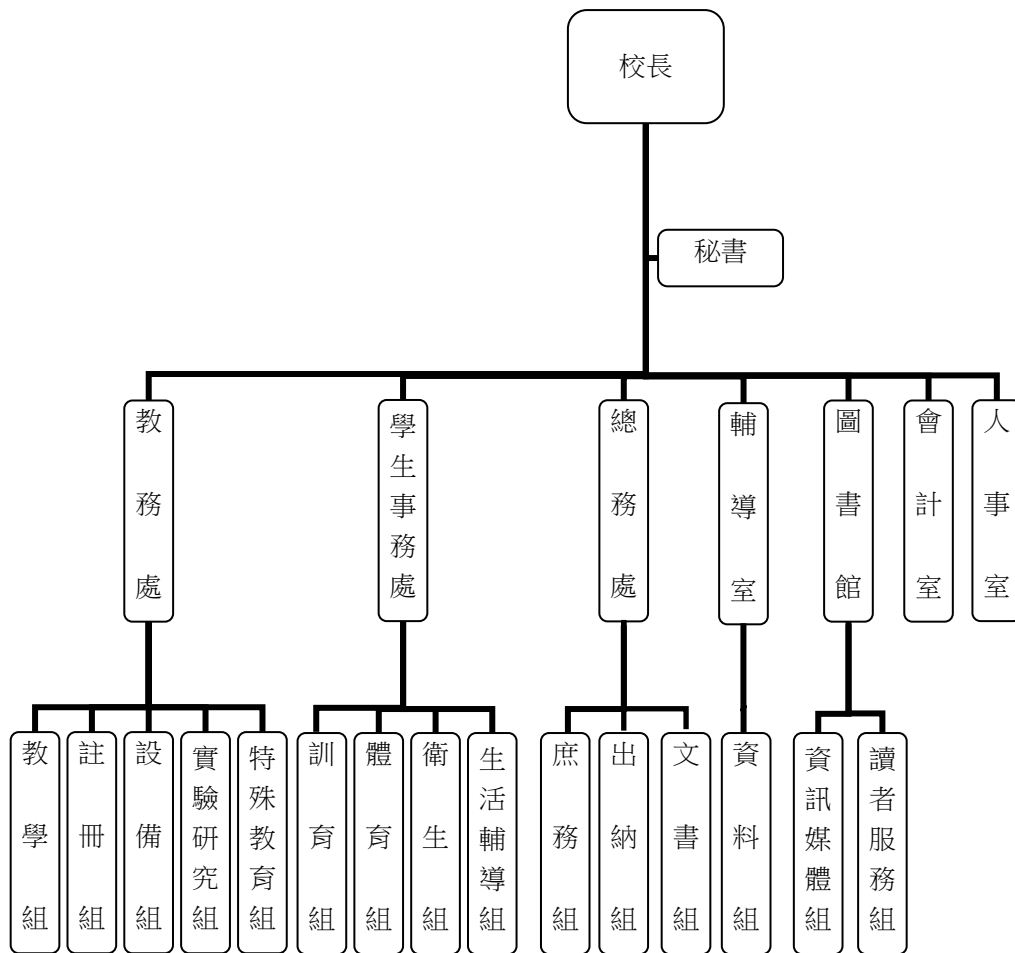
1. 資訊媒體組：辦理校務行政資訊系統維護，資訊教學之推動等事項。
2. 讀者服務組：辦理各項閱讀推廣、圖書館利用教育、國際教育等業務。

(六) 會計室：秉承上級主計機關之監督與指導，並受校長之指揮，依法辦理歲計、會計、統計等事項。

(七) 人事室：秉承上級人事機關之監督與指導，並受校長之指揮，依法辦理人事管理查核等事項。

臺北市地方教育發展基金－臺北市立景美女子高級中學
業務計畫及預算概要

中華民國 114 年度



四、基金歸類及屬性：

本校地方教育發展基金依據教育經費編列與管理法第 13 條規定設置，本基金為預算法第 4 條第 1 項第 2 款第 5 目所定之特別收入基金，以本府教育局為管理機關。

臺北市地方教育發展基金－臺北市立景美女子高級中學

業務計畫及預算概要

中華民國 114 年度

貳、業務計畫

一、基金來源：

單位：新臺幣千元

業務計畫	本年度預算數	實 施 內 容
徵收及依法分配收入	50	本年度預計收取廠商履約逾期罰款等收入。
勞務收入	804	本年度預計辦理 2 學期教科書採購收取之作業管理費、收取體育績優學生、資優班、雙語實驗班等學生甄選報名費及教師甄選報名費等收入。
財產收入	2,210	本年度預計辦理運動設施場館委外營運土地租金收入及權利金收入、熱食部及員生消費合作社房地使用費收入、收取學生住宿費收入及財產報廢變賣之殘值收入等。
政府撥入收入	585,726	本年度預計由公庫撥入數。
規費收入	205	本年度預計收取校園場地開放收入及教職員工停車收入等。
教學收入	31,583	本年度預計收取學生之學費、雜費、課業輔導等收入。
其他收入	4,700	本年度預計收取各界捐款收入及數位學生證補卡等收入。

二、基金用途：

單位：新臺幣千元

業務計畫	本年度預算數	實 施 內 容
高中及高職教育計畫	366,901	本年度預計辦理教學事項為： <ol style="list-style-type: none"> 1. 各項教學、學生事務、圖書及輔導等業務。 2. 新購生活科技、自然、社會等各科教學用品，充實各科教材及用具。 3. 革新教學方法，提高教學效能。 4. 辦理教師甄選、指定活動等項目。
一般行政管理計畫	4,165	本年度預計辦理事項為： <ol style="list-style-type: none"> 1. 綜理學校總務、人事、會計等業務。 2. 配合校務推動行政處室支援工作，進而增進校務運作。

臺北市地方教育發展基金－臺北市立景美女子高級中學

業務計畫及預算概要

中華民國 114 年度

建築及設備計畫	256,388	本年度預計辦理事項為： <ol style="list-style-type: none"> 1. 購置各學科教學課程所需教學設備、圖書館典藏之圖書。 2. 辦理學生宿舍電能熱水器老舊汰換節能減碳熱泵工程。 3. 綜合大樓暨附設地下停車場新建工程，為 103-114 年度連續性工程，總經費 8 億 7,254 萬 6 千元(委託技術服務費 2,822 萬 8 千元；工程費 8 億 4,431 萬 8 千元)，除以前年度編列 6 億 2,311 萬元外，本年度編列最後 1 年經費 2 億 4,943 萬 5 千元，餘 1 千元以後年度不再編列，各年度資金需求詳如繼續性計畫分年資金需求表。
---------	---------	---

參、預算概要

一、基金來源及用途之預計：

(一) 本年度基金來源：

違規罰款收入 5 萬元、服務收入 80 萬 4 千元、財產處分收入 5 萬元、租金收入 33 萬 8 千元、權利金收入 23 萬 8 千元、其他財產收入 158 萬 4 千元、公庫撥款收入 5 億 8,572 萬 6 千元、使用規費收入 20 萬 5 千元、學雜費收入 3,158 萬 3 千元、受贈收入 450 萬元、雜項收入 20 萬元，本年度基金來源 6 億 2,527 萬 8 千元，較上年度預算數 4 億 3,601 萬 1 千元，增加 1 億 8,926 萬 7 千元，約 43.41%，主要係公庫撥款收入增編所致。

(二) 本年度基金用途：

高中及高職教育計畫 3 億 6,690 萬 1 千元、一般行政管理計畫 416 萬 5 千元、建築及設備計畫 2 億 5,638 萬 8 千元，本年度基金用途 6 億 2,745 萬 4 千元，較上年度預算數 4 億 3,356 萬 1 千元，增加 1 億 9,389 萬 3 千元，約 44.72%，主要係綜合大樓暨附設地下停車場新建工程經費依進度編列增加所致。

二、基金餘絀之預計：

本年度基金來源及用途相抵後，差短 217 萬 6 千元，較上年度預算數賸餘 245 萬元，減少 462 萬 6 千元，將移用以前基金餘額支應。

臺北市地方教育發展基金－臺北市立景美女子高級中學

業務計畫及預算概要

中華民國 114 年度

三、現金流量之預計：

本年度業務活動淨現金流出 217 萬 6 千元。

四、補辦預算事項：詳補辦預算明細表

(一) 固定資產之建設改良擴充 325 萬 4 千元

1. 112 年度教育部補助高中優質化輔助方案計畫 55 萬元。
2. 112 年度教育部補助高中適性學習社區教育資源均質化實施方案計畫 7 萬 6 千元。
3. 112 年度教育部補助擴增高級中等學校雙語實驗班計畫 143 萬 5 千元，學校自籌款由高中及高職教育計畫項下移列固定資產 1 千元，共計 143 萬 6 千元。
4. 112 年度為課程教學改善及充實教學設備需要，且具急迫及必要性，由高中及高職教育計畫項下移列固定資產 10 萬 5 千元。
5. 113 年度教育部補助高中優質化輔助方案計畫 42 萬元。
6. 113 年度教育部補助高中適性學習社區教育資源均質化實施方案計畫 16 萬 7 千元。
7. 113 年度教育部補助充實教學實習設備計畫 39 萬 7 千元。
8. 113 年度教育部補助跨校遠距教學課程計畫 7 萬 5 千元。
9. 113 年度教育部補助戶外教育計畫 2 萬 2 千元，學校自籌款由高中及高職教育計畫項下移列固定資產 6 千元，共計 2 萬 8 千元。

肆、以前年度計畫實施成果概述：

一、前（112）年度計畫實施成果概述：

業務計畫	實施概況	實施成果
徵收及依法分配收入	本年度預計收取廠商履約逾期罰款收入。	本年度已收取廠商履約逾期罰款收入 2 萬 6 千元。
勞務收入	本年度預計辦理 2 學期教科書採購收取之作業管理費、收取體育績優學生、資優班學生甄選報名費及教師甄選報名費等收入。	本年度已收取 2 學期教科書作業管理費計 52 萬 3 千元、收取體育績優學生、資優班學生甄選報名費 15 萬 5 千元及教師甄選報名費 1 萬 8 千元等。

臺北市地方教育發展基金－臺北市立景美女子高級中學

業務計畫及預算概要

中華民國 114 年度

財產收入	本年度預計收取學生住宿費收入、財產報廢變賣之殘值收入、熱食部及員生消費合作社房地使用費收入等。	本年度收取學生住宿費收入 157 萬 3 千元、收取財產報廢變賣殘值收入 230 萬 9 千元、熱食部及員生消費合作社房地使用費收入 9 萬元等。
政府撥入收入	本年度預計由公庫撥入數。	本年度已收取公庫撥入數 4 億 1,087 萬 7 千元及教育部之補助計畫 917 萬 5 千元。
規費收入	本年度預計收取校園場地開放收入及教職員工停車收入。	本年度已收取校園場地開放收入 2 萬 8 千元及教職員工停車收入 15 萬 5 千元等。
教學收入	本年度預計收取學生之學費、雜費、課業輔導等收入。	本年度已收取學生之學費、雜費、課業輔導等收入 3,195 萬 8 千元。
其他收入	本年度預計收取各界捐款收入及數位學生證補卡等收入。	本年度已接受各界捐款收入 517 萬 1 千元及數位學生證補卡等收入 18 萬元。
高中及高職教育計畫	本年度預計辦理教學事項為： <ol style="list-style-type: none"> 1. 各項教學、學生事務、圖書及輔導等業務。 2. 新購生活科技、自然、社會等各科教學用品，充實各科教材及用具。 3. 辦理教師甄選、指定活動等項目。 	<ol style="list-style-type: none"> 1. 配合課綱訂定各學程教學課程，培養學生基本知能。 2. 研發多元選修特色課程，以培育卓越人才。 3. 配合教學課程購置化學、生物、家政、地科等實驗材料及教學用品。 4. 辦理性別平等、小田園及教師教學共備研習。 5. 辦理教師甄選、高中工作圈、高級中等學校聯合轉學考等計畫，達成預期目標。
一般行政管理計畫	本年度預計辦理事項為： <ol style="list-style-type: none"> 1. 綜理學校總務、人事、會計等業務。 2. 配合校務推動行政處室支援工作，進而增進校務運作。 	綜理學校總務、人事、會計等業務，並配合校務推動行政處室支援工作，進而增進校務運作，達成預期目標。

臺北市地方教育發展基金－臺北市立景美女子高級中學

業務計畫及預算概要

中華民國 114 年度

建築及設備計畫	<p>本年度預計辦理事項為：</p> <ol style="list-style-type: none"> 1. 購置各學科教學課程所需教學設備。 2. 辦理活動中心屋頂防漏修復工程。 3. 綜合大樓暨附設地下停車場新建工程。 	<ol style="list-style-type: none"> 1. 購置各學科教學課程所需教學設備。 2. 辦理活動中心屋頂防漏修復工程。 3. 綜合大樓暨附設地下停車場新建工程，係與停管處共同參建，委託新工處代辦，截至 112 年底第一期工程已完工，第二期工程進行筏基等相關工項，將持續依施工計畫，推展工程進度。
---------	--	--

二、上年度已過期間（113 年 1 月 1 日至 6 月 30 日止）計畫實施成果概述：

業務計畫	實施概況	實施成果
徵收及依法分配收入	本年度截至 6 月 30 日止預計收取廠商履約逾期罰款收入。	本年度截至 6 月 30 日止已收取廠商履約逾期罰款收入 5 萬 1 千元。
勞務收入	本年度截至 6 月 30 日止預計辦理 1 學期教科書採購收取之作業管理費、收取體育績優學生甄選報名費收入及教師甄選報名費等入。	本年度截至 6 月 30 日止已收取 1 學期教科書作業管理費 22 萬 7 千元、體育績優學生甄選報名費 2 萬元及教師甄選報名費 15 萬元。
財產收入	本年度截至 6 月 30 日止預計收取學生住宿費收入、財產報廢變賣之殘值收入、熱食部及員生消費合作社房地使用費收入等。	本年度截至 6 月 30 日止已收取學生住宿收入 116 萬元、財產報廢變賣之殘值收入 1 萬元、員生消費合作社使用費收入 1 萬 8 千元、熱食部房地使用費收入 8 萬 1 千元等。
政府撥入收入	本年度截至 6 月 30 日止預計由公庫撥入數。	本年度截至 6 月 30 日止已收取公庫撥入數 2 億 5,352 萬 1 千元及教育部之補助計畫 620 萬 8 千元。

臺北市地方教育發展基金－臺北市立景美女子高級中學

業務計畫及預算概要

中華民國 114 年度

規費收入	本年度截至 6 月 30 日止預計收取校園場地開放收入及教職員工停車收入。	本年度截至 6 月 30 日止已收取校園場地開放收入 2 萬 5 千元及教職員工停車收入 7 萬 2 千元等。
教學收入	本年度截至 6 月 30 日止預計收取學生之學費、雜費、課業輔導等收入。	本年度截至 6 月 30 日止已收取學生之學費、雜費、課業輔導等收入 879 萬元。
其他收入	本年度截至 6 月 30 日止預計收取各界捐款收入及數位學生證補卡等收入。	本年度截至 6 月 30 日止已接受各界捐款收入 124 萬 6 千元、數位學生證補卡等收入 1 萬 4 千元。
高中及高職教育計畫	本年度截至 6 月 30 日止預計辦理教學事項為： <ol style="list-style-type: none"> 1. 各項教學、學生事務、圖書及輔導等業務。 2. 新購生活科技、自然、社會等各科教學用品，充實各科教材及用具。 3. 辦理教師甄選、指定活動等項目。 	<ol style="list-style-type: none"> 1. 配合課綱訂定各學程教學課程，培養學生基本知能。 2. 研發多元選修特色課程，以培育卓越人才。 3. 配合教學課程購置化學、生物、家政、地科等實驗材料及教學用品。 4. 辦理性別平等、小田園及教師教學共備研習。 5. 辦理教師甄選、高中工作圈等指定計畫，達成預期目標。
一般行政管理計畫	本年度截至 6 月 30 日止預計辦理事項為： <ol style="list-style-type: none"> 1. 綜理學校總務、人事、會計等業務。 2. 配合校務推動行政處室支援工作，進而增進校務運作。 	綜理學校總務、人事、會計等業務，並配合校務推動行政處室支援工作，進而增進校務運作，達成預期目標。
建築及設備計畫	本年度截至 6 月 30 日止預計辦理事項為： <ol style="list-style-type: none"> 1. 購置各學科教學課程所需教學設備、圖書館典藏之圖書招標作業。 2. 辦理活動中心消防改善工程、科學館變電站設備汰換工程、活動中心電源改善工程之建築師 	<ol style="list-style-type: none"> 1. 購置各學科教學課程所需教學設備、圖書館典藏之圖書招標作業。 2. 活動中心消防改善工程、科學館變電站設備汰換工程、活動中心電源改善工程及行政辦公室修繕工程、勵學樓災損修復及結構補強工程

臺北市地方教育發展基金－臺北市立景美女子高級中學
業務計畫及預算概要

中華民國 114 年度

		及工程招標作業。 3. 綜合大樓暨附設地下停車場新建工程。	之建築師及工程招標作業。 3. 綜合大樓暨附設地下停車場新建工程，第一期工程辦理驗收作業中，第二期工程已完成結構體工項，目前陸續辦理水電管線設置及泥作粉刷作業，將持續依施工計畫，推展工程進度。
--	--	----------------------------------	---

臺北市地方教育發展基金－臺北市立景美女子高級中學

補辦預算明細表

中華民國114年度

單位：新臺幣元

項 目	金額	辦理 年度	說 明
合計	3,254,000		
固定資產之建設改良擴充	3,254,000		
購置機械及設備	1,102,000	112	
86吋觸控螢幕	150,000		教育部補助112學年度第1學期高中優質化輔助方案計畫經費。
自動追焦攝影機	24,000		教育部補助112學年度第1學期高中優質化輔助方案計畫經費。
自動追蹤式鏡頭	60,000		教育部補助112學年度第1學期高中優質化輔助方案計畫經費。
全方位運動攝影機	18,000		教育部補助112學年度第1學期高中優質化輔助方案計畫經費。
觸控顯示器	375,000		教育部補助112學年度擴增高級中等學校雙語實驗班計畫經費。
PTZ攝影機	219,000		教育部補助112學年度擴增高級中等學校雙語實驗班計畫經費。
自動追蹤PTZ攝影機	95,000		教育部補助112學年度擴增高級中等學校雙語實驗班計畫經費。
PTZ攝影機控盤	28,000		教育部補助112學年度擴增高級中等學校雙語實驗班計畫經費。
攝影機暨棚燈架組	28,000		教育部補助112學年度擴增高級中等學校雙語實驗班計畫經費27,000元，學校自籌1,000元，所需經費擬控留本校高中及高職教育業務計畫-設備零件支應。
評卷雙讀頭複合機	105,000		為學生段考閱卷讀卡機老舊損壞無法修復，確實需要辦理汰舊換新，且具急迫及必要性，所需經費擬控留本校高中及高職教育計畫-設備零件支應。
購置交通及運輸設備	388,000	112	
麥克風錄音套組(含線材)	50,000		教育部補助112學年度第1學期高級中等學校適性學習社區教育資源均質化實施方案計畫經費。
錄影(音)器材(含腳架)	26,000		教育部補助112學年度第1學期高級中等學校適性學習社區教育資源均質化實施方案計畫經費。
專用攝影棚燈	120,000		教育部補助112學年度擴增高級中等學校雙語實驗班計畫經費。
混音器組(含音源線)	56,000		教育部補助112學年度擴增高級中等學校雙語實驗班計畫經費。
指向性無線麥克風	76,000		教育部補助112學年度擴增高級中等學校雙語實驗班計畫經費。
全向性無線麥克風	45,000		教育部補助112學年度擴增高級中等學校雙語實驗班計畫經費。
聲音分配器	15,000		教育部補助112學年度擴增高級中等學校雙語實驗班計畫經費。
購置雜項設備	677,000	112	
65吋網路電視	210,000		教育部補助112學年度第1學期高中優質化輔助方案計畫經費。
穿戴(掛)式乳房自我檢查模型	55,000		教育部補助112學年度第1學期高中優質化輔助方案計畫經費。
風鈴36音	10,000		教育部補助112學年度第1學期高中優質化輔助方案計畫經費。
康加鼓	23,000		教育部補助112學年度第1學期高中優質化輔助方案計畫經費。
機櫃	25,000		教育部補助112學年度擴增高級中等學校雙語實驗班計畫經費。

臺北市地方教育發展基金－臺北市立景美女子高級中學

補辦預算明細表

中華民國114年度

單位：新臺幣元

項 目	金額	辦理 年度	說 明
主動式喇叭組	84,000	113	教育部補助112學年度擴增高級中等學校雙語實驗班計畫經費。
去背電動布幕組	70,000		教育部補助112學年度擴增高級中等學校雙語實驗班計畫經費。
直錄導播機	200,000		教育部補助112學年度擴增高級中等學校雙語實驗班計畫經費。
購置機械及設備	566,000		教育部補助112學年度第2學期高中優質化輔助方案計畫經費。
實體顯微鏡	73,000		教育部補助112學年度第2學期高中優質化輔助方案計畫經費。
自動追蹤式鏡頭	66,000		教育部補助112學年度第2學期高中優質化輔助方案計畫經費。
影片攝影機	20,000		教育部補助112學年度第2學期高中優質化輔助方案計畫經費。
全方位攝影機(含配件)	56,000		教育部補助112學年度第2學期高級中等學校適性學習社區教育資源均質化實施方案計畫經費。
筆記型電腦(15.6吋12核心28瓦處理器)	30,000		教育部補助112學年度第2學期高級中等學校適性學習社區教育資源均質化實施方案計畫經費。
水波槽實驗組	123,000		教育部補助113年度高級中等校充實教學實習設備計畫-一般科目經費。
氣柱共鳴實驗組	123,000	113	教育部補助113年度高級中等校充實教學實習設備計畫-一般科目經費。
平板電腦(10.9吋 Wi-Fi機型 64GB)	15,000		教育部補助112學年度高級中等學校實施跨校遠距教學課程計畫經費。
繪圖顯示器	30,000		教育部補助112學年度高級中等學校實施跨校遠距教學課程計畫經費。
雙模教學簡報組	30,000		教育部補助112學年度高級中等學校實施跨校遠距教學課程計畫經費。
購置交通及運輸設備	110,000	113	教育部補助112學年度第2學期高級中等學校適性學習社區教育資源均質化實施方案計畫經費。
麥克風錄音套組(含線材)	56,000		教育部補助113年度高級中等校充實教學實習設備計畫-一般科目經費。
無線充電式麥克風	18,000		教育部補助113年度高級中等校充實教學實習設備計畫-一般科目經費。
音響設備	36,000		教育部補助113年度高級中等校充實教學實習設備計畫-一般科目經費。
購置雜項設備	411,000	113	教育部補助112學年度第2學期高中優質化輔助方案計畫經費。
65吋網路電視	210,000		教育部補助112學年度第2學期高中優質化輔助方案計畫經費。
圖書	51,000		教育部補助112學年度第2學期高級中等學校適性學習社區教育資源均質化實施方案計畫經費。
樂譜	25,000		教育部補助112學年度高級中等學校辦理戶外教育計畫經費22,400元，學校自籌5,600元，所需經費控留本校高中及高職教育業務計畫-設備零件支應。
登山背包	28,000		教育部補助113年度高級中等校充實教學實習設備計畫-一般科目經費。
桌球檯	57,000		教育部補助113年度高級中等校充實教學實習設備計畫-一般科目經費。
空拍機	40,000		教育部補助113年度高級中等校充實教學實習設備計畫-一般科目經費。

備註：各基金依預算法第88條規定補辦預算，應確係不及編入年度預算，且因經營環境發生重大變遷或正常業務(含執行中央補助款項目)之確實需要，並經主管機關核轉本府核准先行辦理者；不具急迫性之事項，仍應儘可能納入預算辦理。

本 頁 空 白

預算主要表

臺北市地方教育發展基金－臺北市立景美女子高級中學

基金來源、用途及餘絀預計表

中華民國114年度

單位：新臺幣千元

前年度決算數	項 目	本年度預算數	上年度預算數	比較增減（－）
462,237	基金來源	625,278	436,011	189,267
26	徵收及依法分配收入	50	200	-150
26	徵收收入	50	200	-150
26	違規罰款收入	50	200	-150
696	勞務收入	804	736	68
696	服務收入	804	736	68
3,972	財產收入	2,210	1,665	545
2,309	財產處分收入	50	130	-80
	租金收入	338		338
	權利金收入	238		238
1,663	其他財產收入	1,584	1,535	49
420,052	政府撥入收入	585,726	396,723	189,003
410,877	公庫撥款收入	585,726	396,723	189,003
9,175	政府其他撥入收入			
183	規費收入	205	160	45
183	使用規費收入	205	160	45
31,958	教學收入	31,583	31,646	-63
31,958	學雜費收入	31,583	31,646	-63
5,351	其他收入	4,700	4,881	-181
5,171	受贈收入	4,500	4,500	
180	雜項收入	200	381	-181
485,440	基金用途	627,454	433,561	193,893
356,727	高中及高職教育計畫	366,901	361,370	5,531
3,660	一般行政管理計畫	4,165	4,093	72
125,053	建築及設備計畫	256,388	68,098	188,290
-23,203	本期賸餘(短絀)	-2,176	2,450	-4,626
53,140	期初基金餘額	32,388	48,486	-16,099
29,938	期末基金餘額	30,212	50,936	-20,725

註：前年度決算數細數之和與總數或略有出入，係四捨五入關係，以下各表同。

臺北市地方教育發展基金－臺北市立景美女子高級中學

現金流量預計表

中華民國114年度

單位：新臺幣千元

項	目	本 預	年 算	度 數	說	明
業務活動之現金流量						
	本期賸餘(短絀)			-2,176		
	業務活動之淨現金流入(流出)			-2,176		
其他活動之現金流量						
	其他活動之淨現金流入(流出)					
現金及約當現金之淨增(淨減)				-2,176		
期初現金及約當現金				19,753		
期末現金及約當現金				17,577		

註：本表係採現金及約當現金基礎，包括現金及自投資日起3個月內到期或清償之債權證券。

預算明細表

臺北市地方教育發展基金－臺北市立景美女子高級中學

基金來源－違規罰款收入明細表

中華民國114年度

單位：新臺幣元

科 目	單位	本 年 度 預 算 數			說 明
		數量 業務量	利(費)率	金 額	
合計				50,000	
違規罰款收入	年	1	50,000	50,000	較上年度預算數200,000元，減少150,000元。 廠商履約逾期罰款等收入。
				50,000	

臺北市地方教育發展基金－臺北市立景美女子高級中學

基金來源－服務收入明細表

中華民國114年度

單位：新臺幣元

科 目	單位	本 年 度 預 算 數			說 明
		數量 業務量	利(費)率	金 額	
合計				804,000	
服務收入				804,000	較上年度預算數736,000元，增加68,000元。
	人	300	300	90,000	教師甄選報名費收入。
	人	20	700	14,000	體育績優學生甄選報名費收入(收支對列)。
	人	200	500	100,000	資優班、雙語實驗班等學生甄選報名費收入(收支對列)。
	學期	2	300,000	600,000	教科書費衍生之作業管理費收入(收支對列)。

臺北市地方教育發展基金－臺北市立景美女子高級中學

基金來源－財產處分收入明細表

中華民國114年度

單位：新臺幣元

科 目	單位	本 年 度 預 算 數			說 明
		數量 業務量	利(費)率	金 額	
合計				50,000	
財產處分收入	年	1	50,000	50,000	較上年度預算數130,000元，減少80,000元。 處分報廢財產殘值收入。
				50,000	

臺北市地方教育發展基金－臺北市立景美女子高級中學

基金來源—租金收入明細表

中華民國114年度

單位：新臺幣元

科 目	單位	本 年 度 預 算 數			說 明
		數量 業務量	利(費)率	金 額	
合計				338,000	
租金收入				338,000	較上年度預算數0元，增加338,000元。
	年	1	238,000	238,000	運動設施場館委外營運土地租金收入(新增)。
	年	1	82,000	82,000	熱食部房地使用費收入。
	年	1	18,000	18,000	員生消費合作社房地使用費收入。

臺北市地方教育發展基金－臺北市立景美女子高級中學

基金來源－權利金收入明細表

中華民國114年度

單位：新臺幣元

科 目	單位	本 年 度 預 算 數			說 明
		數量 業務量	利(費)率	金 額	
合計				238,000	
權利金收入	年	1	238,000	238,000	較上年度預算數0元，增加238,000元。
				238,000	運動設施場館委外營運權利金收入(收支對列)(新增)。

臺北市地方教育發展基金－臺北市立景美女子高級中學

基金來源－其他財產收入明細表

中華民國114年度

單位：新臺幣元

科 目	單位	本 年 度 預 算 數			說 明
		數量 業務量	利(費)率	金 額	
合計				1,584,000	
其他財產收入				1,584,000	較上年度預算數1,535,000元，增加49,000元。
	人、學期	165x2	4,800	1,584,000	學生住宿費收入(收支對列)。

臺北市地方教育發展基金－臺北市立景美女子高級中學

基金來源—公庫撥款收入明細表

中華民國114年度

單位：新臺幣元

科 目	單位	本 年 度 預 算 數			說 明
		數量 業務量	利(費)率	金 額	
合計				585,726,000	
公庫撥款收入	年	1	585,726,000	585,726,000	較上年度預算數396,723,000元，增加189,003,000元。 市府補助款。

臺北市地方教育發展基金－臺北市立景美女子高級中學

基金來源－使用規費收入明細表

中華民國114年度

單位：新臺幣元

科 目	單位	本 年 度 預 算 數			說 明
		數量 業務量	利(費)率	金 額	
合計				205,000	
使用規費收入				205,000	較上年度預算數160,000元，增加45,000元。
	年	1	185,000	185,000	教職員工停車收入(收支對列)。
	年	1	20,000	20,000	校園場地開放收入(收支對列)。

臺北市地方教育發展基金－臺北市立景美女子高級中學

基金來源－學雜費收入明細表

中華民國114年度

單位：新臺幣元

科 目	單位	本 年 度 預 算 數			說 明
		數量 業務量	利(費)率	金 額	
合計				31,583,000	
學雜費收入				31,583,000	較上年度預算數31,646,000元，減少63,000元。
	人、學期	1,784x1	6,240	11,132,160	113學年度第2學期學費收入預估學生1,895人，減免111人。
	人、學期	1,780x1	6,240	11,107,200	114學年度第1學期學費收入預估學生1,895人，減免115人。
	人、學期	585x1	1,820	1,064,700	113學年度第2學期高一雜費收入預估學生625人，減免40人(收支對列)。
	人、學期	596x1	1,740	1,037,040	113學年度第2學期高二及高三社會組雜費收入預估學生645人，減免49人(收支對列)。
	人、學期	603x1	2,060	1,242,180	113學年度第2學期高二及高三自然組雜費收入預估學生625人，減免22人(收支對列)。
	人、學期	585x1	1,820	1,064,700	114學年度第1學期高一雜費收入預估學生625人，減免40人(收支對列)。
	人、學期	592x1	1,740	1,030,080	114學年度第1學期高二及高三社會組雜費收入預估學生645人，減免53人(收支對列)。
	人、學期	603x1	2,060	1,242,180	114學年度第1學期高二及高三自然組雜費收入預估學生625人，減免22人(收支對列)。
	人、學期	312x1	380	118,560	113學年第2學期電腦使用費收入(收支對列)。
	人、學期	313x1	380	118,940	114學年第1學期電腦使用費收入(收支對列)。
	年	1	1,655,000	1,655,000	學生學習輔導費收入(收支對列)。
	年	1	770,260	770,260	學生重修學分費收入(收支對列)。

臺北市地方教育發展基金－臺北市立景美女子高級中學

基金來源－受贈收入明細表

中華民國114年度

單位：新臺幣元

科 目	單位	本 年 度 預 算 數			說 明
		數量 業務量	利(費)率	金 額	
合計				4,500,000	
受贈收入	年	1	4,500,000	4,500,000	較上年度預算數4,500,000元，無增減。 學生獎助學金等捐款收入(收支對列)。

臺北市地方教育發展基金－臺北市立景美女子高級中學

基金來源－雜項收入明細表

中華民國114年度

單位：新臺幣元

科 目	單位	本 年 度 預 算 數			說 明
		數量 業務量	利(費)率	金 額	
合計				200,000	
雜項收入	年	1	200,000	200,000	較上年度預算數381,000元，減少181,000元。
				200,000	補辦數位學生證收入及其他雜項等收入。

臺北市地方教育發展基金－臺北市立景美女子高級中學

基金用途－高中及高職教育計畫明細表

中華民國114年度

單位：新臺幣元

前年度 決算數	上年度 預算數	科 目	本 年 度 預 算 數	說 明
356,727,127	361,370,000	合計	366,901,000	
330,089,427	337,520,000	用人費用	342,929,000	
152,866,781	158,543,280	正式員額薪資	162,725,160	較上年度預算數158,543,280元，增加4,181,880元。
152,015,141	157,739,280	職員薪金	161,867,160	
			159,774,960	教職員165人薪金（詳用人費用彙計表）。
			2,092,200	教師2人薪金(詳用人費用彙計表)。
851,640	804,000	工員工資	858,000	工員2人工資（詳用人費用彙計表）。
13,450,539	14,156,712	聘僱及兼職人員薪資	14,242,200	較上年度預算數14,156,712元，增加85,488元。
2,408,164	2,726,832	聘用人員薪金	2,812,320	
			2,125,440	學務創新人力4人薪金(詳聘用及約僱人員明細表)。
			686,880	專任輔導人員1人薪金(詳聘用及約僱人員明細表)(教育部補助680,000元)。
11,042,375	11,429,880	兼職人員酬金	11,429,880	
			1,081,080	教師代課鐘點費，本校編制專任教師總人數113人，按9分之1計，編列13人，每人18節11月，總節數13人*18節*11月=2,574節，每節420元。
			10,348,800	兼課鐘點費:依課程標準規定每週課程總時數1,890節。現有教師依規定標準每週應授課總時數1,330節。每週兼課總時數1,890節-1,330節=560節，總節數560節*4週*11月=24,640節，每節420元。
2,445,865	3,677,879	加（夜）班費	3,809,604	較上年度預算數3,677,879元，增加131,725元。
400,157	818,552	延長工時加班費	794,552	
			3,700	開放學校場地管理人員逾時加班費(收支對列)。
			3,700	資優班、雙語實驗班等學生甄選業務工作人員逾時加班費(收支對列)。
			2,220	體育績優學生甄選業務工作人員逾時加班費(收支對列)。
			18,000	中小學拔河錦標賽工作人員逾時加班費。
			133,000	課業輔導巡查人員逾時加班費(收支對列)。

臺北市地方教育發展基金－臺北市立景美女子高級中學

基金用途－高中及高職教育計畫明細表

中華民國114年度

單位：新臺幣元

前年度 決算數	上年度 預算數	科 目	本 年 度 預 算 數	說 明
			160,097	教學活動逾時加班費。
			362,800	教職員工逾時加班費(收支對列)。
			72,000	教官值班費，3人*12月*2,000元(教育部補助款)。
			2,035	高中社團活動工作人員逾時加班費。
			14,800	專任輔導人員逾時加班費。
			6,660	輔導活動員工逾時加班費。
			8,880	教職員工逾時加班費（資源班、資優班）。
			6,660	教師甄選業務工作人員逾時加班費。
2,045,708	2,859,327	未休假加班費	3,015,052	
			34,344	專任輔導人員未休假加班費。
			2,885,350	未休假加班費。
			41,328	學務創新人力未休假加班費。
			54,030	未休假加班費。
38,723,863	39,071,584	獎金	39,968,790	較上年度預算數39,071,584元，增加897,206元。
19,457,573	18,912,820	考績獎金	19,276,605	
			174,350	依考績法規定核發之獎金。
			19,102,255	依考績法規定核發之獎金。
19,266,290	20,158,764	年終獎金	20,692,185	
			261,525	依規定於年節加發之獎金。
			20,079,120	依規定於年節加發之獎金。
			265,680	學務創新人力依規定於年節加發之獎金。
			85,860	專任輔導人員依規定於年節加發之獎金。
101,588,029	103,027,029	退休及卹償金	102,821,168	較上年度預算數103,027,029元，減少205,861元。
101,476,615	102,962,709	職員退休及離職金	102,752,528	
			17,130,204	提撥退撫基金。
			127,536	學務創新人力提撥離職儲金。
			41,208	專任輔導人員提撥離職儲金。
			33,596	退休人員年終慰問金。
			85,188,000	退休人員月退休金，203人*33,000元*12月=80,388,000元；退休遺族遺屬年金(月撫慰金)，20人*20,000元*12月=4,800,000元；合

臺北市地方教育發展基金－臺北市立景美女子高級中學

基金用途－高中及高職教育計畫明細表

中華民國114年度

單位：新臺幣元

前年度 決算數	上年度 預算數	科 目	本 年 度 預 算 數	說 明
				計85,188,000元。
			231,984	提撥退撫基金。
111,414	64,320	工員退休及離職金	68,640	提撥勞工退休準備金。
21,014,350	19,043,516	福利費	19,362,078	較上年度預算數19,043,516元，增加318,562元。
15,405,714	13,893,564	分擔員工保險費	14,223,180	
			13,664,916	分擔公保、勞保、健保費。
			286,320	學務創新人力分擔勞保、健保費。
			92,520	專任輔導人員分擔勞保、健保費。
			179,424	分擔公保、勞保、健保費。
416,050	615,500	傷病醫藥費	914,300	
			16,800	職業安全衛生健康檢查經費，14人*1,200元。
			193,500	健康檢查補助費，43人*4,500元。
			560,000	健康檢查補助費，35人*16,000元。
			144,000	健康檢查補助費，18人*8,000元(新增)。
1,214,203	1,242,636	員工通勤交通費	1,242,636	
			7,560	專任輔導人員上下班交通費，1人*12月*630元。
			409,500	教師上下班交通費，65人*10月*630元。
			40,320	教師上下班交通費，4人*10月*1,008元。
			249,480	教職員工(含兼行政)上下班交通費，33人*12月*630元。
			12,096	教職員工(含兼行政)上下班交通費，1人*12月*1,008元。
			141,120	教職員工(含兼行政)上下班交通費，10人*12月*1,176元。
			94,080	教師上下班交通費，8人*10月*1,176元。
			72,000	教職員工(含兼行政)上下班交通費，5人*12月*1,200元。
			192,000	教師上下班交通費，16人*10月*1,200元。
			10,080	教特殊教育教師上下班交通費，1人*10月*1,008元。
			14,400	教特殊教育教師兼組長上下班交通費，1人*12月*1,200元。

臺北市地方教育發展基金－臺北市立景美女子高級中學

基金用途－高中及高職教育計畫明細表

中華民國114年度

單位：新臺幣元

前年度 決算數	上年度 預算數	科 目	本 年 度 預 算 數	說 明
3,978,383	3,291,816	其他福利費	2,981,962	
			16,000	休假旅遊補助費。
			72,000	退休人員三節慰問金，12人*6,000元。
			988,500	喪葬補助費，5人*5月*39,540元。
			203,760	結婚補助費，3人*2月*33,960元。
			805,702	子女教育補助費。
			816,000	休假旅遊補助費。
			64,000	學務創新人力休假旅遊補助費。
			16,000	專任輔導人員休假旅遊補助費。
16,254,995	15,470,000	服務費用	15,330,000	
4,354,642	5,469,846	水電費	5,192,996	較上年度預算數5,469,846元，減少276,850元。
3,645,942	3,686,620	工作場所電費	4,129,060	
			20,000	運動場館設施委外電費(收支對列)(新增)。
			3,766,000	電費基本費。
			16,760	學生重修分攤電費(收支對列)。
			10,000	課業輔導分攤電費(收支對列)。
			16,300	開放學校場地電費(收支對列)。
			300,000	學生宿舍電費(收支對列)。
703,147	1,058,606	工作場所水費	1,058,383	
			200,000	學生宿舍水費(收支對列)。
			858,383	水費基本費。
5,553	724,620	氣體費	5,553	
			5,553	教學用燃料費(收支對列)。
190,516	207,791	郵電費	206,887	較上年度預算數207,791元，減少904元。
39,419	47,791	郵費	46,887	
			46,387	寄發調查表、成績單等郵資(收支對列)。
			500	寄發體育績優學生成績單郵資(收支對列)。
151,097	160,000	電話費	160,000	
			10,000	學生宿舍電話費(收支對列)。
			150,000	電話費(收支對列)。
859,123	328,625	旅運費	381,875	較上年度預算數328,625元，增加53,250元。
493,526	250,740	國內旅費	273,990	
			23,250	運動場館設施委外營運教職員工因公出差

臺北市地方教育發展基金－臺北市立景美女子高級中學

基金用途－高中及高職教育計畫明細表

中華民國114年度

單位：新臺幣元

前年度 決算數	上年度 預算數	科 目	本 年 度 預 算 數	說 明
				旅費，3人*5天*1,550元(收支對列)(新增)。
			13,200	教職員工因公外出短程車資(收支對列)。
			232,500	教職員工因公出差旅費，30人*5天*1,550元(收支對列)。
			5,040	專任輔導人員短程車資。
165,663		國外旅費		
38,370	40,000	貨物運費	50,000	
			30,000	各項活動及零星物品之搬運費(收支對列)。
			20,000	班級自治費學生參加活動競賽物品之搬運費。
161,564	37,885	其他旅運費	57,885	
			37,885	班級自治費學生參加活動競賽短程車資。
			20,000	運動場館設施委外推展體育比賽參加學生短程車資(收支對列)(新增)。
676,539	661,638	印刷裝訂與廣告費	656,138	較上年度預算數661,638元，減少5,500元。
676,539	661,638	印刷及裝訂費	656,138	
			40,000	輔導活動印學生適性評量資料表格、研究報告等。
			384,038	各種教學報表、冊等印刷費(收支對列)。
			201,600	影印機使用費，8臺*12月*3,500張*0.6元(收支對列)。
			4,500	中等學校校長會議海報、識別證等資料印製。
			10,000	教職員工停車管理停車證印刷費(收支對列)。
			16,000	中小學拔河錦標賽秩序冊、獎狀等印刷費。
3,466,727	3,138,340	修理保養及保固費	3,363,892	較上年度預算數3,138,340元，增加225,552元。
1,570,079	1,660,000	一般房屋修護費	1,750,552	
			20,000	教職員工停車管理場地維護費(收支對列)。
			24,750	運動場館設施委外房屋建築保養維護費(收支對列)(新增)。
			55,802	公用房地提供設置太陽光電發電房舍維護費(新增)。

臺北市地方教育發展基金－臺北市立景美女子高級中學

基金用途－高中及高職教育計畫明細表

中華民國114年度

單位：新臺幣元

前年度 決算數	上年度 預算數	科 目	本 年 度 預 算 數	說 明
			1,650,000	校舍水電及什項修理費(收支對列)。
425,555	429,540	宿舍修護費	429,540	學生宿舍維護費(收支對列)。
364,978	546,800	機械及設備修護費	581,800	
			300,000	教學器材維護費(收支對列)。
			66,800	電腦設備維護費(電腦專案計畫)。
			35,000	教職員工停車管理設備維護費(收支對列)(新增)。
			180,000	學生電腦課程用維護費(收支對列)。
1,106,115	502,000	雜項設備修護費	602,000	
			80,000	學生宿舍設備維護費(收支對列)。
			20,000	運動場館設施委外辦理教學設備器材等維護費(收支對列)(新增)。
			50,000	公用房地提供設置太陽光電發電設備學校設備維護費(新增)。
			450,000	教學器材維護費(收支對列)。
			2,000	課業輔導教學器材維護費(收支對列)。
15,150	2,800	保險費		較上年度預算數2,800元，減少2,800元。
15,150	2,800	其他保險費		
1,905,756	2,707,120	一般服務費	2,523,072	較上年度預算數2,707,120元，減少184,048元。
				。
545,147	518,168	佣金、匯費、經理費及手續費	618,192	
			600,000	委託合作社代辦教科書發放等作業管理費(收支對列)。
			18,192	委託超商代收學雜費手續費，1,516人*2學期*6元。
196,125	1,337,312	外包費	1,290,480	
			970,480	游泳池救生員外包費，2人*10月*48,524元。
			200,000	學生宿舍清潔外包費(收支對列)。
			120,000	教職員工停車管理場地樹木修剪費(收支對列)。
820,542	332,640	計時與計件人員酬金	92,400	
			84,000	閩客語教學支援人員鐘點費，5節*40週*420元。

臺北市地方教育發展基金－臺北市立景美女子高級中學

基金用途－高中及高職教育計畫明細表

中華民國114年度

單位：新臺幣元

前年度 決算數	上年度 預算數	科 目	本 年 度 預 算 數	說 明
343,942	519,000	體育活動費	8,400	閩客語教學支援人員鐘點費之外聘人員勞、健保及勞退費用。
			522,000	
			513,000	文康活動費，本校編列教職員165人、工員2人，學務創新人力4人，合計171人，每人編列3,000元。
			6,000	文康活動費，本校編列特教教師2人，每人編列3,000元。
			3,000	文康活動費，本校編列專任輔導人員1人，每人編列3,000元。
4,786,542	2,953,840	專業服務費	3,005,140	較上年度預算數2,953,840元，增加51,300元。
3,875,534	2,662,000	講課鐘點、稿費、出席審查及查詢費	2,666,300	
			90,000	學校招標案件之專家學者出席費，36人次*2,500元(收支對列)。
			56,000	分組活動外聘講座鐘點費，28節*2,000元。
			28,800	資源班、資優班教材編輯費，4班*12月*600元。
			28,000	小田園教育體驗學習外聘講座鐘點費，14節*2,000元。
			25,000	性別平等事件諮詢會議專家學者出席費，10人次*2,500元。
			16,500	性別平等事件調查報告撰稿費，15千字*1,100元。
			12,000	性別平等教育宣導活動外聘講座鐘點費，6節*2,000元。
			1,474,000	課業輔導教師授課鐘點費，2,680節*550元(收支對列)。
			753,500	學生重修教師授課鐘點費，1,370節*550元(收支對列)。
			7,500	中等學校校長會議專家學者出席費，3人次*2,500元。
			10,000	中等學校校長會議外聘講座鐘點費，5節*2,000元。
			35,000	高中工作圈專家學者出席費，14人次*2,500

臺北市地方教育發展基金－臺北市立景美女子高級中學

基金用途－高中及高職教育計畫明細表

中華民國114年度

單位：新臺幣元

前年度 決算數	上年度 預算數	科 目	本 年 度 預 算 數	說 明
				元。
			16,000	高中工作圈研習外聘講座鐘點費，8節*2,000元。
			5,000	班級自治費學生競賽專家學者出席費，2人次*2,500元。
			4,000	班級自治費班週會外聘講座鐘點費，2節*2,000元。
			6,000	高中社團活動外聘講座鐘點費，3節*2,000元。
			32,000	高中冬夏令營含童軍活動外聘講座鐘點費，16節*2,000元。
			33,000	輔導活動內聘講座鐘點費，33節*1,000元。
			14,000	輔導活動外聘講座鐘點費，7節*2,000元。
			20,000	專業成長宣導活動外聘講座鐘點費，10節*2,000元。
84,560	96,800	委託檢驗(定)試驗認證費	96,800	
			16,800	飲水機水質檢驗費，14臺*1,200元。
			80,000	建物公共安全、消防安全檢查簽證費等(收支對列)。
157,025	104,040	試務甄選費	151,040	
			4,000	體育績優學生甄選試務費用(收支對列)。
			80,000	資優班、雙語實驗班等學生甄選試務費用(收支對列)。
			67,040	教師甄選試務費用。
575,113	54,800	電腦軟體服務費	54,800	
			9,800	教師甄選報名平台系統使用費。
			45,000	辦理高中工作圈網站及電子報系統功能維護費。
94,310	36,200	其他專業服務費	36,200	
			21,900	班級自治費學生學習檔案照片拍攝費。
			5,100	中小學拔河錦標賽外聘裁判費(A級裁判)，3人*1天*1,700元。
			5,600	中小學拔河錦標賽外聘裁判費(B級裁判)，4人*1天*1,400元。
			3,600	中小學拔河錦標賽外聘裁判費(C級裁判)，3人*1天*1,200元。

臺北市地方教育發展基金－臺北市立景美女子高級中學

基金用途－高中及高職教育計畫明細表

中華民國114年度

單位：新臺幣元

前年度 決算數	上年度 預算數	科 目	本 年 度 預 算 數	說 明
4,626,019	2,768,000	材料及用品費	2,628,000	
911,517	862,830	使用材料費	741,330	較上年度預算數862,830元，減少121,500元。
911,517	862,830	設備零件	741,330	
			50,000	家事烹飪所需炊事餐飲用具(收支對列)。
			52,000	木工、金工、電工、泥工等用具(收支對列)。
			227,000	教學所需事務用具(收支對列)。
			70,470	音樂、運動等所需康樂用具(收支對列)。
			2,000	小田園計畫用農具、澆水等器具。
			20,000	運動場館設施委外辦理活動及教學所需各項設備器材或用具等(收支對列)(新增)。
			16,000	課業輔導教學所需事務用具(收支對列)。
			30,000	學生電腦課程用零組件等(收支對列)。
			264,460	學生宿舍所需生活、事務用具(收支對列)。
			9,400	運動會各項競賽用器材等。
3,714,502	1,905,170	用品消耗	1,886,670	較上年度預算數1,905,170元，減少18,500元。
193,445	249,775	辦公(事務)用品	227,575	
			44,000	輔導活動所需文具、紙張等費用。
			1,565	高中社團活動所需文具、紙張等費用。
			4,000	學生電腦課程用所需文具、紙張等費用(收支對列)。
			6,000	課業輔導教學所需文具、紙張等費用(收支對列)。
			4,000	辦理高中工作圈所需文具用品、紙張、耗材等費用。
			6,720	推動資源班、資優班班務所需文具、紙張等費用。
			161,290	教學所需文具、紙張等費用(收支對列)。
177,704	102,330	報章雜誌	82,330	
			62,330	報章雜誌之訂閱等(收支對列)。
			5,000	辦理高中工作圈所需雜誌等參考資料。
			15,000	輔導活動所需雜誌等參考資料。
208,930	40,000	服裝	40,000	

臺北市地方教育發展基金－臺北市立景美女子高級中學

基金用途－高中及高職教育計畫明細表

中華民國114年度

單位：新臺幣元

前年度 決算數	上年度 預算數	科 目	本 年 度 預 算 數	說 明
10,716	30,000	醫療用品(非醫療院所使用)	40,000	體育、社團等教學活動用服裝(收支對列)。
			30,000	健康中心藥品(收支對列)。
3,123,707	1,483,065	其他用品消耗	1,506,765	
			94,014	衛生器材(收支對列)。
			100,000	教學用專用垃圾袋費用(收支對列)。
			445,600	教學實驗、體育、衛生、音樂、家事材料(收支對列)。
			55,766	健康中心床組及樂儀旗隊表演服等清洗(收支對列)。
			153,600	各項會議或比賽逾時誤餐餐盒費用，1,280人次*120元(收支對列)。
			55,280	資源班、資優班教學材料費，4班*13,820元。
			13,200	各項會議或比賽逾時誤餐餐盒費用，110人次*120元。
			2,860	輔導活動場地布置費等。
			6,480	輔導活動逾時誤餐餐盒費用，54人次*120元。
			68,800	運動會各項競賽用器材、獎牌、錦旗及場地布置雜支等。
			3,840	高中冬夏令營含童軍活動逾時誤餐餐盒費用，32人次*120元。
			4,160	高中冬夏令營含童軍活動場地布置、茶水等雜支。
			37,715	班級自治費學生參加活動競賽用材料。
			30,000	班級自治費學生參加各項活動競賽逾時誤餐餐盒費用，250人次*120元。
			14,000	課業輔導教學所需材料費(收支對列)。
			26,400	中等學校校長會議逾時誤餐餐盒費用，220人次*120元。
			23,600	中等學校校長會議場地布置及茶點等雜支。
			23,500	學生電腦課程用耗材等(收支對列)。
			100,000	學生宿舍打掃、清潔用品等(收支對列)。
			12,000	高中工作圈研習及工作會議逾時誤餐餐盒

臺北市地方教育發展基金－臺北市立景美女子高級中學

基金用途－高中及高職教育計畫明細表

中華民國114年度

單位：新臺幣元

前年度 決算數	上年度 預算數	科 目	本 年 度 預 算 數	說 明
				費用，100人次*120元。
			2,000	高中工作圈場地布置、茶水等。
			28,000	中小學拔河錦標賽拔河比賽繩，4條*7,000元。
			58,500	中小學拔河錦標賽競賽活動獎盃獎牌等。
			9,840	中小學拔河錦標賽工作人員逾時誤餐餐盒費用，82人次*120元。
			5,630	中小學拔河錦標賽競賽活動場地布置等雜支。
			4,080	體育績優學生甄選業務逾時誤餐餐盒費用，34人次*120元(收支對列)。
			10,000	小田園計畫用農事實作菜苗、種子、培養土等園藝材料及雜支。
			20,400	高中社團活動所需布置材料、獎品等。
			1,500	性別平等教育宣導活動場地布置等雜支。
			5,600	專業成長宣導活動場地布置等費用。
			14,400	專業成長宣導活動逾時誤餐餐盒費用，120人次*120元。
			3,200	體育績優學生甄選場地布置等雜支(收支對列)。
			9,460	資優班、雙語實驗班等學生甄選答案卡、海報等雜支(收支對列)。
			6,840	資優班、雙語實驗班等學生甄選業務逾時誤餐餐盒費用，57人次*120元(收支對列)。
			500	教師甄選場地布置等雜支。
			6,000	教師甄選業務逾時誤餐餐盒費用，50人次*120元。
			50,000	綠屋頂計畫用種植木箱、自動澆水器具、菜苗、種子、培養土及肥料等材料。
514,377	41,000	租金、償債、利息及相關手續費	145,000	
414,227	35,000	交通及運輸設備租金	45,000	較上年度預算數35,000元，增加10,000元。
414,227	35,000	車租	45,000	
			20,000	高中社團活動車租費用，4輛*5,000元。
			10,000	運動場館設施委外推展學校體育比賽車租費用，2輛*5,000元(收支對列)(新增)。

臺北市地方教育發展基金－臺北市立景美女子高級中學

基金用途－高中及高職教育計畫明細表

中華民國114年度

單位：新臺幣元

前年度 決算數	上年度 預算數	科 目	本 年 度 預 算 數	說 明
			15,000	班級自治費學生參加各項活動競賽車租費用，3輛*5,000元。
100,150	6,000	雜項設備租金	100,000	較上年度預算數6,000元，增加94,000元。
100,150	6,000	雜項設備租金	100,000	
			100,000	電錶等設備器材租金(收支對列)。
3,883		稅捐及規費(強制費)	200,000	
		土地稅	100,000	較上年度預算數0元，增加100,000元。
		一般土地地價稅	100,000	運動場館設施委外地價稅(新增)。
		房屋稅	100,000	較上年度預算數0元，增加100,000元。
		一般房屋稅	100,000	運動場館設施委外房屋稅(收支對列)(新增)。
3,883		消費與行為稅		
3,883		營業稅		
4,878,325	5,533,000	會費、捐助、補助、分攤、照護、救濟與交流活動費	5,631,000	
1,082,644	4,618,000	捐助、補助與獎助	4,618,000	較上年度預算數4,618,000元，無增減。
1,082,644	4,618,000	獎助學員生給與	4,618,000	
			10,000	教育關懷獎每校推薦1名學生獎助金。
			4,500,000	學生獎助學金等(收支對列)。
			108,000	優秀學生獎學金，54班*2學期*1,000元。
3,795,681	915,000	補貼、獎勵、慰問、照護與救濟	1,013,000	較上年度預算數915,000元，增加98,000元。
122,494	368,000	獎勵費用	370,000	
			21,600	依「臺北市公立高級中等以下學校獎勵教師獎金發給要點」發放之獎勵，6人*3,600元。
			348,000	敬師獎勵活動費，174人*2,000元。
			400	配合預算編列至千元，增列進位數400元。
13,000		慰問、照護及濟助金		
3,660,187	547,000	其他補貼、獎勵、慰問、照護與救濟	643,000	
			19,000	學生刊物、營養補助、學生團體之補助(收支對列)。
			624,000	清寒學生餐費補助，48人*200日*65元。
360,101	38,000	其他	38,000	

臺北市地方教育發展基金－臺北市立景美女子高級中學

基金用途－高中及高職教育計畫明細表

中華民國114年度

單位：新臺幣元

前年度 決算數	上年度 預算數	科 目	本 年 度 預 算 數	說 明
360,101	38,000	其他支出	38,000	較上年度預算數38,000元，無增減。
360,101	38,000	其他	38,000	
			18,000	班級自治費學生參加校外競賽報名費、住宿費等。
			20,000	退休人員紀念品，4人*5,000元。

臺北市地方教育發展基金－臺北市立景美女子高級中學

基金用途－一般行政管理計畫明細表

中華民國114年度

單位：新臺幣元

前年度 決算數	上年度 預算數	科 目	本 年 度 預 算 數	說 明
3,659,960	4,093,000	合計	4,165,000	
47,114	66,000	用人費用	66,000	
47,114	66,000	加（夜）班費	66,000	較上年度預算數66,000元，無增減。
47,114	66,000	延長工時加班費	66,000	
			33,000	行政員工逾時加班費(統籌業務費)。
			33,000	校園安全校內同仁例假日人力支援。
3,169,438	3,497,000	服務費用	3,569,000	
1,544,250	1,968,000	一般服務費	2,040,000	較上年度預算數1,968,000元，增加72,000元。
1,544,250	1,968,000	外包費	2,040,000	
			600,000	消化超額職工15人(技工、工友)業務外包費。
			1,440,000	職工(技工、工友)業務外包費，3人*12月*40,000元。
1,445,188	1,349,000	專業服務費	1,349,000	較上年度預算數1,349,000元，無增減。
1,445,188	1,349,000	其他專業服務費	1,349,000	校園安全機械定點、機動巡邏等保全費用。
180,000	180,000	公共關係費	180,000	較上年度預算數180,000元，無增減。
180,000	180,000	公共關係費	180,000	校長特別費，12月*15,000元。
439,908	528,000	材料及用品費	528,000	
439,908	528,000	用品消耗	528,000	較上年度預算數528,000元，無增減。
439,908	528,000	辦公(事務)用品	528,000	
			527,320	本校奉核定普通班51班、資優班3班，統籌業務費計算如下：1,290元*15班*12月=232,200元，810元*15班*12月=145,800元，640元*24班*12月=184,320元，以上合計562,320元，除依實際需求移列加班費33,000元、會費2,000元外，其餘如列數。
			680	配合預算編列至千元，增列進位數680元。
1,500		稅捐及規費(強制費)		
1,500		規費		
1,500		行政規費與強制費		
2,000	2,000	會費、捐助、補助、分攤、照護、救濟與交流活動費	2,000	
2,000	2,000	會費	2,000	較上年度預算數2,000元，無增減。

基金用途—一般行政管理計畫明細表

單位：新臺幣元

40501055-44

臺北市地方教育發展基金－臺北市立景美女子高級中學

基金用途－建築及設備計畫明細表

中華民國114年度

單位：新臺幣元

前年度 決算數	上年度 預算數	科 目	本 年 度 預 算 數	說 明
125,052,942	68,098,000	合計	256,388,000	
125,052,942	68,098,000	購建固定資產、無形資產、非理財 目的之長期投資及營舍與設施工程 支出	256,388,000	
114,014,736	57,451,000	購建固定資產	251,563,000	
107,400,164	55,000,000	專案計畫	249,435,000	
107,400,164	55,000,000	繼續性計畫	249,435,000	
3,500,000	3,490,000	(一) 綜合大樓暨附設地 下停車場新建工程(委託技 術服務費)	3,886,000	本工程由本校主辦，為103-114 年度連續性工程，總委託技術 服務費38,263,623元(不含先期 規劃費)，依參建比例分攤， 本校分攤比例為71.61%，共計 分攤27,328,426元，連同101年 度執行先期規劃900,000元，本 校總計畫共編列28,228,426元， 除以前年度編列24,342,000元外 ，本年度編列最後1年經費 3,886,000元，餘426元以後年度 不再編列，各年度資金需求詳 如繼續性計畫分年資金需求表 。
3,500,000	3,490,000	擴充改良房屋建築及設 備	3,886,000	
		擴充改良房屋建築及設 備	3,886,000	一、委託技術服務費。
103,900,164	51,510,000	(二) 綜合大樓暨附設地 下停車場新建工程(工程費)	245,549,000	本工程由本校主辦，為107-114 年度連續性工程，總工程費為 1,179,049,750元，其中施工費 1,170,466,238元，工程管理費 8,583,512元，依參建比例分攤 ，本校分攤比例為71.61%，共 計分攤844,317,526元，施工費 838,170,873元，工程管理費 6,146,653元，以前年度已編列 598,868,000元，其中107年度不 予保留100,000元，以前年度預 算數修正為598,768,000元，本 年度編列最後1年經費

臺北市地方教育發展基金－臺北市立景美女子高級中學

基金用途－建築及設備計畫明細表

中華民國114年度

單位：新臺幣元

前年度 決算數	上年度 預算數	科 目	本 年 度 預 算 數	說 明
103,900,164	51,510,000	擴充改良房屋建築及設備	245,549,000	245,549,000元，餘526元以後年度不再編列，各年度資金需求詳如繼續性計畫分年資金需求表。
			244,771,873	一、施工費。
			777,127	二、工程管理費。
6,614,572	2,451,000	一般建築及設備計畫	2,128,000	
		班級設備	691,739	
		購置機械及設備	343,600	
			72,600	汰換海報機1臺(設備組)。
			58,000	汰換製冰機1臺(體育組)。
			150,000	新購解剖顯微鏡，3臺*50,000元(設備組)。
			63,000	汰換大型風扇，3臺*21,000元(體育組)。
		購置雜項設備	348,139	
			68,000	新購防潮箱1個(設備組)。
			220,000	新購高音木琴1組(學務處)。
			60,139	新購圖書館典藏圖書。
		特殊班設備	64,000	
		購置雜項設備	64,000	
			64,000	新購圖書館典藏圖書。
		資訊設備	1,372,261	
		購置機械及設備	1,372,261	
			462,400	汰換桌上型電腦(含顯示器)，17部*27,200元(電腦專案計畫)。
			400,000	汰換筆記型電腦，16部*25,000元(電腦專案計畫)。
			300,000	汰換平板電腦，25部*12,000元(電腦專案計畫)。
			209,861	汰換網路及資訊周邊設備(電腦專案計畫)。
6,614,572	2,451,000	校園設備		
3,034,426	2,007,080	購置機械及設備		

臺北市地方教育發展基金－臺北市立景美女子高級中學

基金用途－建築及設備計畫明細表

中華民國114年度

單位：新臺幣元

前年度 決算數	上年度 預算數	科 目	本 年 度 預 算 數	說 明
152,000	13,000	購置交通及運輸設備		
3,428,146	430,920	購置雜項設備		
126,000	17,000	購置無形資產	30,000	
126,000	17,000	一般建築及設備計畫	30,000	
36,000	17,000	資訊設備	30,000	
36,000	17,000	購置電腦軟體	30,000	
			30,000	電腦教學軟體費。
90,000		校園軟體設備		
90,000		購置電腦軟體		
10,912,206	10,630,000	遞延支出	4,795,000	
10,912,206	10,630,000	一般建築及設備計畫	4,795,000	
		學生宿舍電能熱水器老舊	4,795,000	
		汰換節能減碳熱泵工程		
		遞延修繕房屋建築支出	4,795,000	
			4,387,008	一、施工費。
			320,252	二、委託技術服務費(總包價法)。
			87,740	三、工程管理費(按施工費2%提列)。
10,912,206	10,630,000	校園整修工程		
10,912,206	10,630,000	遞延修繕房屋建築支出		

本 頁 空 白

預算參考表

臺北市地方教育發展基金－臺北市立景美女子高級中學

預計平衡表

中華民國114年12月31日

單位：新臺幣千元

112年(前年) 12月31日 決 算 數	科 目	114年12月31日 預 計 數	113年12月31日 預 計 數	比較增減(-)
41,274	資產合計	41,548	43,724	-2,176
41,274	資產	41,548	43,724	-2,176
19,344	流動資產	19,618	21,794	-2,176
17,303	現金	17,577	19,753	-2,176
17,303	銀行存款	17,577	19,753	-2,176
1,587	應收款項	1,587	1,587	
1,587	其他應收款	1,587	1,587	
454	預付款項	454	454	
454	預付費用	454	454	
21,062	投資、長期應收款項、貸墊款及準備金	21,062	21,062	
21,062	準備金	21,062	21,062	
3,505	退休及離職準備金	3,505	3,505	
17,556	其他準備金	17,556	17,556	
868	其他資產	868	868	
868	什項資產	868	868	
868	暫付及待結轉帳項	868	868	
8,867,222	代管資產	8,867,222	8,867,222	
8,867,222	應付代管資產	8,867,222	8,867,222	
41,274	負債及基金餘額合計	41,548	43,724	-2,176
11,336	負債	11,336	11,336	
4,439	流動負債	4,439	4,439	
3,849	應付款項	3,849	3,849	
2,938	應付代收款	2,938	2,938	
910	應付費用	910	910	
1	其他應付款	1	1	
590	預收款項	590	590	
590	預收收入	590	590	
6,897	其他負債	6,897	6,897	
6,897	什項負債	6,897	6,897	
1,929	存入保證金	1,929	1,929	
3,505	應付退休及離職金	3,505	3,505	
1,463	暫收及待結轉帳項	1,463	1,463	
29,938	基金餘額	30,212	32,388	-2,176
29,938	基金餘額	30,212	32,388	-2,176
29,938	基金餘額	30,212	32,388	-2,176
29,938	累積餘額	30,212	32,388	-2,176

註：1.信託代理與保證資產(負債)前年度決算數382,674元，上年度預計數382,674元，本年度預計數0元。2.或有資產(負債)0元。3.本基金自93年度起，本固定項目分開原則，將屬長期固定帳項，包括固定資產959,158,745元、無形資產458,112元及長期債務0元等，另立帳類管理，未納入本表。

臺北市地方教育發展基金－

各項費用

中華民國

前年度 決算數	上年度 預算數	計畫別 用途別科目	合計	高中及高職教育計畫
485,440,029	433,561,000	合計	627,454,000	366,901,000
330,136,541	337,586,000	用人費用	342,995,000	342,929,000
152,866,781	158,543,280	正式員額薪資	162,725,160	162,725,160
152,015,141	157,739,280	職員薪金	161,867,160	161,867,160
851,640	804,000	工員工資	858,000	858,000
13,450,539	14,156,712	聘僱及兼職人員薪資	14,242,200	14,242,200
2,408,164	2,726,832	聘用人員薪金	2,812,320	2,812,320
11,042,375	11,429,880	兼職人員酬金	11,429,880	11,429,880
2,492,979	3,743,879	加（夜）班費	3,875,604	3,809,604
447,271	884,552	延長工時加班費	860,552	794,552
2,045,708	2,859,327	未休假加班費	3,015,052	3,015,052
38,723,863	39,071,584	獎金	39,968,790	39,968,790
19,457,573	18,912,820	考績獎金	19,276,605	19,276,605
19,266,290	20,158,764	年終獎金	20,692,185	20,692,185
101,588,029	103,027,029	退休及卹償金	102,821,168	102,821,168
101,476,615	102,962,709	職員退休及離職金	102,752,528	102,752,528
111,414	64,320	工員退休及離職金	68,640	68,640
21,014,350	19,043,516	福利費	19,362,078	19,362,078
15,405,714	13,893,564	分擔員工保險費	14,223,180	14,223,180
416,050	615,500	傷病醫藥費	914,300	914,300
1,214,203	1,242,636	員工通勤交通費	1,242,636	1,242,636
3,978,383	3,291,816	其他福利費	2,981,962	2,981,962
19,424,433	18,967,000	服務費用	18,899,000	15,330,000
4,354,642	5,469,846	水電費	5,192,996	5,192,996
3,645,942	3,686,620	工作場所電費	4,129,060	4,129,060
703,147	1,058,606	工作場所水費	1,058,383	1,058,383
5,553	724,620	氣體費	5,553	5,553
190,516	207,791	郵電費	206,887	206,887
39,419	47,791	郵費	46,887	46,887
151,097	160,000	電話費	160,000	160,000
859,123	328,625	旅運費	381,875	381,875

彙計表

單位：新臺幣元

一般行政管理計畫	建築及設備計畫				
4,165,000 66,000	256,388,000				
66,000 66,000					
3,569,000					

臺北市地方教育發展基金－

各項費用

中華民國

前年度 決算數	上年度 預算數	計畫別 用途別科目	合計	高中及高職教育計畫
493,526	250,740	國內旅費	273,990	273,990
165,663		國外旅費		
38,370	40,000	貨物運費	50,000	50,000
161,564	37,885	其他旅運費	57,885	57,885
676,539	661,638	印刷裝訂與廣告費	656,138	656,138
676,539	661,638	印刷及裝訂費	656,138	656,138
3,466,727	3,138,340	修理保養及保固費	3,363,892	3,363,892
1,570,079	1,660,000	一般房屋修護費	1,750,552	1,750,552
425,555	429,540	宿舍修護費	429,540	429,540
364,978	546,800	機械及設備修護費	581,800	581,800
1,106,115	502,000	雜項設備修護費	602,000	602,000
15,150	2,800	保險費		
15,150	2,800	其他保險費		
3,450,006	4,675,120	一般服務費	4,563,072	2,523,072
545,147	518,168	佣金、匯費、經理費及手續費	618,192	618,192
1,740,375	3,305,312	外包費	3,330,480	1,290,480
820,542	332,640	計時與計件人員酬金	92,400	92,400
343,942	519,000	體育活動費	522,000	522,000
6,231,730	4,302,840	專業服務費	4,354,140	3,005,140
3,875,534	2,662,000	講課鐘點、稿費、出席審查及查詢費	2,666,300	2,666,300
84,560	96,800	委託檢驗(定)試驗認證費	96,800	96,800
157,025	104,040	試務甄選費	151,040	151,040
575,113	54,800	電腦軟體服務費	54,800	54,800
1,539,498	1,385,200	其他專業服務費	1,385,200	36,200
180,000	180,000	公共關係費	180,000	
180,000	180,000	公共關係費	180,000	
5,065,927	3,296,000	材料及用品費	3,156,000	2,628,000
911,517	862,830	使用材料費	741,330	741,330
911,517	862,830	設備零件	741,330	741,330
4,154,410	2,433,170	用品消耗	2,414,670	1,886,670
633,353	777,775	辦公(事務)用品	755,575	227,575

彙計表

單位：新臺幣元

[illegible]

臺北市地方教育發展基金－

各項費用

中華民國

前年度 決算數	上年度 預算數	計畫別 用途別科目	合計	高中及高職教育計畫
177,704	102,330	報章雜誌	82,330	82,330
208,930	40,000	服裝	40,000	40,000
10,716	30,000	醫療用品(非醫療院所使用)	30,000	30,000
3,123,707	1,483,065	其他用品消耗	1,506,765	1,506,765
514,377	41,000	租金、償債、利息及相關手續費	145,000	145,000
414,227	35,000	交通及運輸設備租金	45,000	45,000
414,227	35,000	車租	45,000	45,000
100,150	6,000	雜項設備租金	100,000	100,000
100,150	6,000	雜項設備租金	100,000	100,000
125,052,942	68,098,000	購建固定資產、無形資產、非理財目的 之長期投資及營舍與設施工程支出	256,388,000	
114,014,736	57,451,000	購建固定資產	251,563,000	
107,400,164	55,000,000	擴充改良房屋建築及設備	249,435,000	
3,034,426	2,007,080	購置機械及設備	1,715,861	
152,000	13,000	購置交通及運輸設備		
3,428,146	430,920	購置雜項設備	412,139	
126,000	17,000	購置無形資產	30,000	
126,000	17,000	購置電腦軟體	30,000	
10,912,206	10,630,000	遞延支出	4,795,000	
10,912,206	10,630,000	遞延修繕房屋建築支出	4,795,000	
5,383		稅捐及規費(強制費)	200,000	200,000
		土地稅	100,000	100,000
		一般土地地價稅	100,000	100,000
		房屋稅	100,000	100,000
		一般房屋稅	100,000	100,000
3,883		消費與行為稅		
3,883		營業稅		
1,500		規費		
1,500		行政規費與強制費		
4,880,325	5,535,000	會費、捐助、補助、分攤、照護、救濟 與交流活動費	5,633,000	5,631,000
2,000	2,000	會費	2,000	
2,000	2,000	職業團體會費	2,000	

彙計表

單位：新臺幣元

[illegible]

臺北市地方教育發展基金－

各項費用

中華民國

前年度 決算數	上年度 預算數	計畫別 用途別科目	合計	高中及高職教育計畫
1,082,644	4,618,000	捐助、補助與獎助	4,618,000	4,618,000
1,082,644	4,618,000	獎助學員生給與	4,618,000	4,618,000
3,795,681	915,000	補貼、獎勵、慰問、照護與救濟	1,013,000	1,013,000
122,494	368,000	獎勵費用	370,000	370,000
13,000		慰問、照護及濟助金		
3,660,187	547,000	其他補貼、獎勵、慰問、照護與救濟	643,000	643,000
360,101	38,000	其他	38,000	38,000
360,101	38,000	其他支出	38,000	38,000
360,101	38,000	其他	38,000	38,000

臺北市立景美女子高級中學

彙計表

114年度

單位：新臺幣元

一般行政管理計畫	建築及設備計畫				

臺北市地方教育發展基金－臺北市立景美女子高級中學

員工人數彙計表

中華民國114年度

單位：人

[illegible]

註：1.本表約僱、聘用係指奉准有案之約聘僱人員。

2.外包費編列救生員2人、工友外包3人、學生宿舍清潔外包費、校園樹木修剪費、消化超額職工15人外包費等，計333萬480元。3.計時與計件人員酬金編列閩客語教學支援人員鐘點費等，計9萬2,400元。

本 頁 空 白

臺北市地方教育發展基金－

用人費用

中華民國

計畫及項目	合計	正式 員額 薪資	聘僱 人員 薪資	加(夜) 班費	津貼	獎金		
						年終獎金	考績獎金	其他
合計	342,995,000	162,725,160	2,812,320	3,875,604		20,692,185	19,276,605	
高中及高職 教育計畫	342,929,000	162,725,160	2,812,320	3,809,604		20,692,185	19,276,605	
正式人員	242,316,048	162,725,160		3,719,132		20,340,645	19,276,605	
聘僱人員	3,889,476		2,812,320	90,472		351,540		
兼任人員	11,429,880							
其他人員	85,293,596							
一般行政管理 計畫	66,000			66,000				
正式人員	66,000			66,000				

註：1.本表兼任人員用人費用，係學校教職員兼課或請假代課鐘點費。2.外包費編列救生員2人、工友外包3人、學生宿舍清潔外包費、校園樹木修剪費、消化超額職工15人外包費等，計333萬480元。3.計時與計件人員酬金編列閩客語教學支援人員鐘點費等，計9萬2,400元。

彙計表

單位：新臺幣元

40501055-61

臺北市地方教育發展基金—

聘用及約僱

中華民國

區分及職稱	人數	擔任工作	聘用或約僱 起 訖 期 間	薪點	年需經費
合計	5				3,867,116
聘用人員小計	5				3,867,116
專業人員	5				3,867,116
聘用人員(424)	1	擔任本校及駐點學校專任 輔導人員及駐區服務	114/1/1-114/12/31	424	956,812
聘用人員(328)	4	擔任校園安全維護	114/1/1-114/12/31	328	2,910,304

人員明細表

單位：新臺幣元

月					經費來源 及其科目
小計	折合 金額	勞保 保險費	健康 保險費	離職 儲金	
956,812	956,812				高中及高職教育計畫
727,576	727,576				高中及高職教育計畫

臺北市地方教育發展基金－臺北市立景美女子高級中學

單位（或計畫）成本分析表

中華民國114年度

單位：新臺幣千元

[illegible]

臺北市地方教育發展基金－臺北市立景美女子高級中學

5 年來主要業務計畫分析表

中華民國114年度

單位：新臺幣千元

年 度 及 項 目	單 位	數 量	單位成本(元)或 平均利（費）率	金 額	說 明
(本)年度預算數					
高中及高職教育計畫				366,901	
(上)年度預算數					
高中及高職教育計畫				361,370	
(前)年度決算數					
高中及高職教育計畫				356,727	
(111)年度決算數					
高中及高職教育計畫				356,389	
(110)年度決算數					
高中及高職教育計畫				348,100	

計畫、項目 及計畫期間	計畫內容	全程計畫 總金額	分 年	
			以前年度 預算數	114年度
合計		872,545,952	623,110,000	249,435,000
建築及設備計畫		872,545,952	623,110,000	249,435,000
專案計畫		872,545,952	623,110,000	249,435,000
（一）綜合大樓暨附設 地下停車場新建工程(委 託技術服務費) (103-114年度)	原有校舍屋齡老舊、結構 強度不足，亦不符合師生 使用機能及動線串連，為 維學校永續經營及良善教 學環境，期望透過本工程 進行改善，保留維持校園 指標性之建築與環境，並 提供200部以上車位供校 內及周邊學校與社區使用 。	28,228,426	24,342,000	3,886,000
（二）綜合大樓暨附設 地下停車場新建工程(工 程費) (107-114年度)	原有校舍屋齡老舊、結構 強度不足，亦不符合師生 使用機能及動線串連，為 維學校永續經營及良善教 學環境，期望透過本工程 進行改善，保留維持校園 指標性之建築與環境，並 提供200部以上車位供校 內及周邊學校與社區使用 。	844,317,526	598,768,000	245,549,000

臺北市立景美女子高級中學

年資金需求表

114年度

單位：新臺幣元

資 金 需 求 表					備 註
115年度	116年度	117年度	118年度	119年度以後	
					餘426元以後年度不再編列。
					餘526元以後年度不再編列。

本 頁 空 白

分攤表

單位：新臺幣元

40501055-71