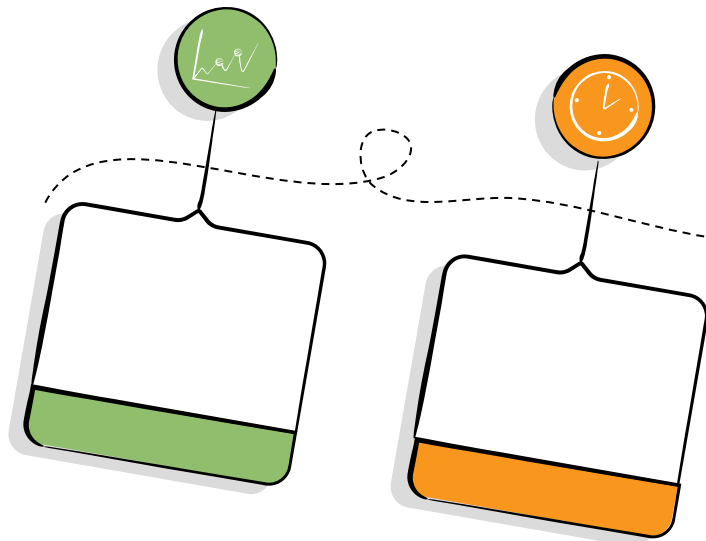
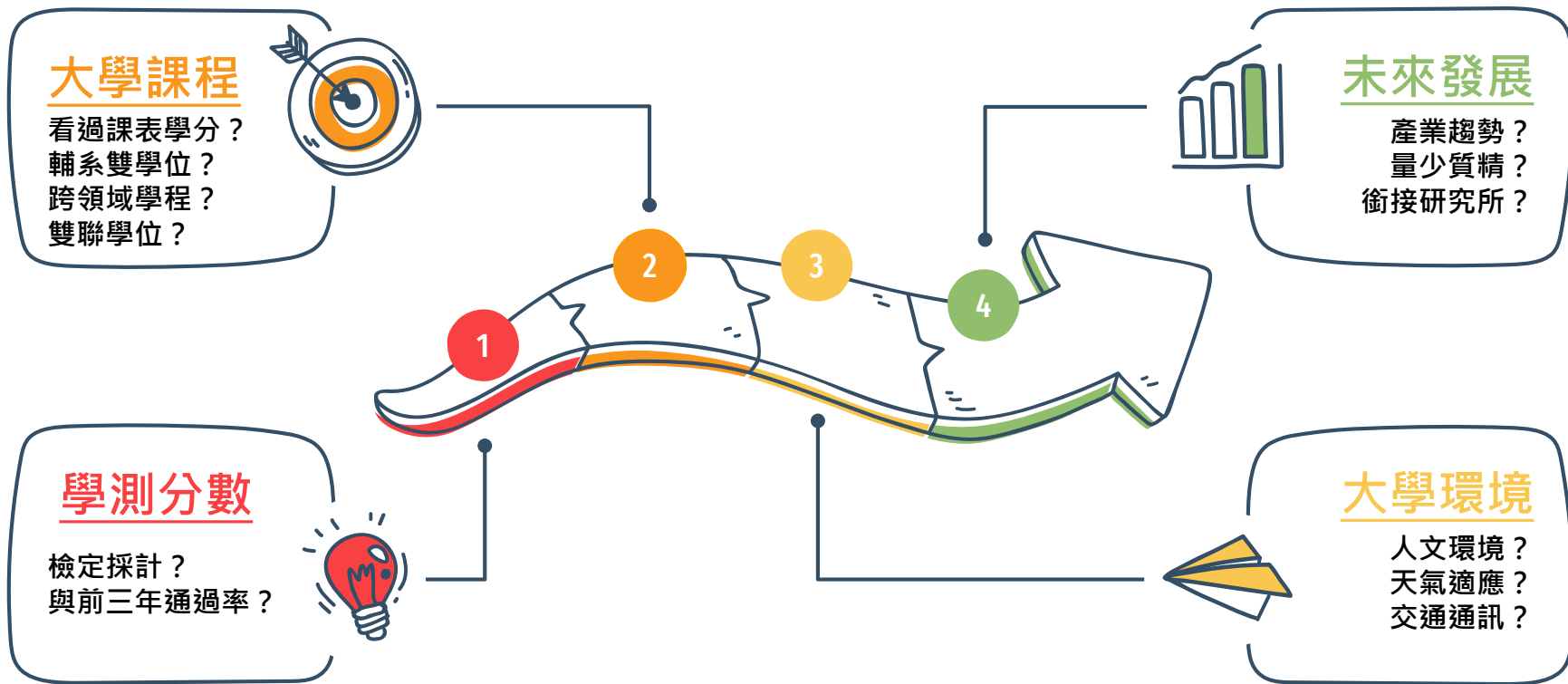


高三升學輔導 策略與工具

數位實驗高中 潘玳玉主任
市立大理高中 施建裕主任
1120224



選擇校系落點考量四要素



四個要素都很重要，如果只考慮分數能不能上，很可能大學念得不開心，很快就會想轉系或重考，所以要全面考量。

考試升學適配性

特殊選才

1

繁星推薦

2

個人申請

3

分發入學

4

01

特殊選才 適合有特殊專長或特殊境遇的同學，例如：寫作專長、科學研究、程式設計等。特別適合極偏才的人。

02

繁星推薦 適合學習態度認真、在校成績優異的同學，只要有明確校系興趣，學測成績過門檻，在校成績前1%錄取頂大名校機會高。適合願意認真唸書的人。

03

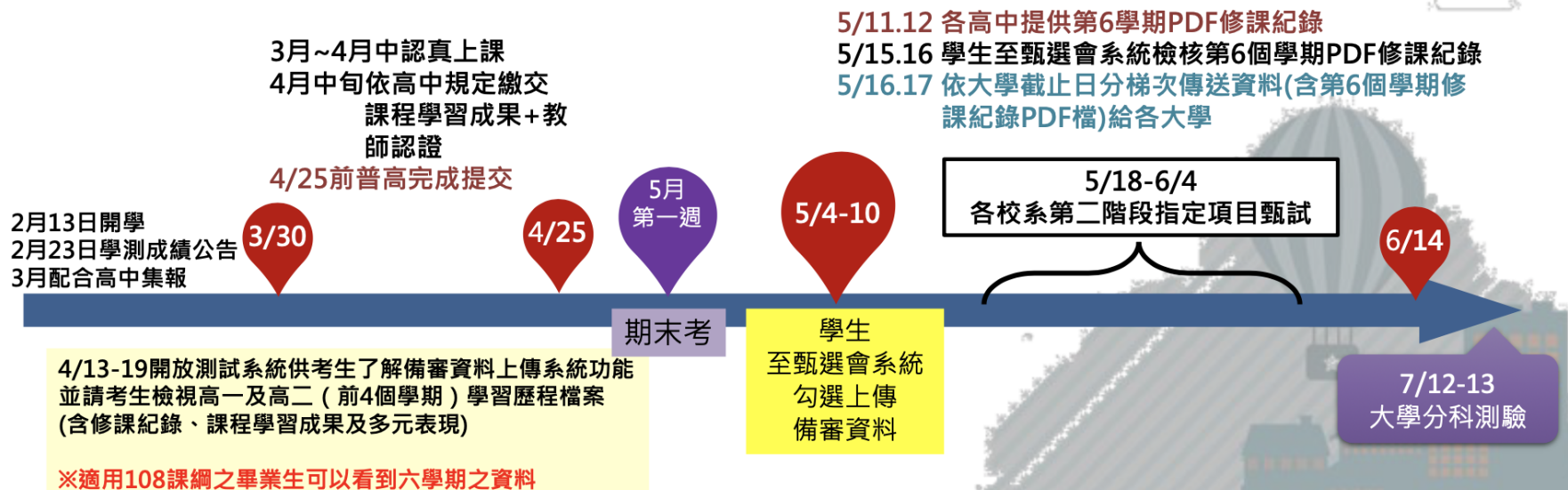
個人申請 適合能透過學習歷程（課程學習成果和多元表現）呈現自己非考科的其他能力與特質的同學。例如：有領導力可以帶領團對達成目標（班級、社團、校隊等等）。適合擁有考試考不出來的多元能力與特質的同學。

04

分發入學 適合對考試掌握度高，特別是擅長社會科和自然科分科測驗的同學。專注力和持續力是堅持到分發入學管道的關鍵。適合有明確目標、不想準備考試以外的事情，且有堅持力的同學。

112升學時程

- ◆ 學生先知道篩選結果後，上傳(及勾選提交)課程學習成果+多元表現
- ◆ 完整高中三年修課紀錄→5個學期數值檔+第6個學期PDF檔
- ◆ 依大學校系所訂第二階段，分批次傳送過篩學生備審資料予大學



繁星推薦

繁星推薦注意事項

最愛的

一旦錄取
就無法參
加申請入學
只能放棄後參加考分

轉系？

看清楚簡章
確認是否能轉系
填入志願的校系都會上
不想念的不要填

推薦序

取得學校推薦序是第幾？
願意挑戰第二輪的機會？

●

●

●

1

2

3



◆ 112學年度繁星推薦重要日程(節錄2)

日期	項目
112.03.07 (二) 上午9時起	報名學生上網設定個人專屬之密碼(每日上午 9 時起至下午 9 時止)
112.03.14 (二) 至 03.15 (三)	推薦學校向甄選委員會辦理繳費及報名(每日上午 9 時起至下午 5 時止)
112.03.21 (二) 上午9時	公告第一類至第七類學群錄取名單及提供檔案下載 公告第八類學群(醫學系、牙醫學系)第一階段篩選結果
112.03.21 (二) 至 03.23 (四)	第一類至第七類學群錄取生網路聲明放棄入學資格 (每日上午 9 時起至下午 9 時止)
112.05.18 (四) 至 06.04 (日)	第八類學群(醫學系、牙醫學系)第二階段指定項目甄試(面試)日期
112.06.07 (三) 上午9時	甄選委員會公告第八類學群錄取名單
112.06.14 (三) 至 06.17 (六)	第八類學群(醫學系、牙醫學系)錄取生網路聲明放棄入學資格 (每日上午 9 時起至下午 9 時止)



- 推薦學校推薦所屬學生須符合大學「在校學業成績」全校排名百分比之規定(20%、30%、40%、50%)。

- 各學群分類原則如下：

學群	所屬學系	可推薦學生
第一類學群	文、法、商、社會科學、教育、管理等學系（學程）	<ul style="list-style-type: none">• 普通科（含科學班、資優班）學生• 學術學程（含學術自然、學術社會）學生
第二類學群	理、工等學系（學程）	
第三類學群	醫、生命科學、農等學系（學程）	
第四類學群	音樂相關學系（學程）	<ul style="list-style-type: none">• 普通科音樂班學生
第五類學群	美術相關學系（學程）	<ul style="list-style-type: none">• 普通科美術班學生
第六類學群	舞蹈相關學系（學程）	<ul style="list-style-type: none">• 普通科舞蹈班學生
第七類學群	體育相關學系（學程）	<ul style="list-style-type: none">• 普通科體育班學生
第八類學群	醫學系、牙醫學系	<ul style="list-style-type: none">• 普通科（含科學班、資優班）學生• 學術學程（含學術自然、學術社會）學生



學群志願數



繁星推薦留意志願數及歷年資料



大學甄選入學委員會
College Admissions Committee

🏠 回首頁 👤 申請入學

112 繁星推薦 大學之位 為您預留



校系分則查詢

網路購買簡章

聽障生免英聽檢定

錄取(篩選)結果查詢

網路聲明放棄

個人密碼設定

校系分則查詢 Classification Query

MAIN MENU

- ▶ 訊息公告
- ▶ 法令規章
- ▶ 重要時程
- ▶ 簡章發售
- ▶ **簡章公告**
- ▶ 統計資料
- ▶ 下載專區
- ▶ 相關網站

[本系統查詢結果僅供參考，若與簡章內容不符，概以正式簡章為準！]

▶ 查詢所有校系(內含各校共通說明事項)

▶ 依學群分類查詢

- 查詢第一類學群校系
- 查詢第二類學群校系
- 查詢第三類學群校系
- 查詢第四類學群校系(音樂)
- 查詢第五類學群校系(美術)
- 查詢第六類學群校系(舞蹈)
- 查詢第七類學群校系(體育)
- 查詢第八類學群校系
- 查詢不分學群校系

**可從簡章公告→校系分則查詢
各類學群的各校志願數**

志願與學測成績的距離

01

首先，都請先看清楚簡章內容。

Step 1
檢定

Step 2
比序1

Step 3
比序2-7



國立臺北大學 歷史學系		學測、英聽檢定		1、在校學業成績全校排名百分比 2、學測國文、英文、社會之級分總和 3、學測社會級分 4、學測國文級分 5、學測英文級分 6、歷史學業成績總平均全校排名百分比 7、公民與社會學業成績總平均全校排名百分比
		科目	標準	
		國文	均標	
		英文	均標	
		數學A	--	
		數學B	--	
		社會	前標	
		自然	--	
		英聽	--	
校系代碼	09917			
學群類別	第一類學群			
招生名額	12			
可填志願數	17			
外加名額	1			
可填志願數	10			
備註	1.本系師資陣容堅強，並有精通德文、西班牙文、日文、實用性，有助於學生就業後展現傑出的企劃、文創以及國際合作協定，每年均有學生赴國外參訪與進修。 2.錄取生於就讀期間不得申請轉系。 3.本系網頁http://history.ntpu.edu.tw/，聯絡電話:02-			

學測、英聽檢定

比序1

國立中興大學 電機資訊學院學士班		學測、英聽檢定		1、在校學業成績全校排名百分比 2、學測英文、數學A、數學B之級分總和 3、學測數學A級分 4、學測自然級分 5、學測英文級分 6、數學學業成績總平均全校排名百分比 7、物理學業成績總平均全校排名百分比
		科目	標準	
		國文	均標	
		英文	前標	
		數學A	前標	
		數學B	--	
		社會	前標	
		自然	--	
		英聽	--	
校系代碼	00325			
學群類別	第二類學群			
招生名額	7			

學測、英聽檢定

比序2



國立中興大學 電機資訊學院學士班		學測、英聽檢定		分發比序項目
校系代碼	00325	科目	標準	1、在校學業成績全校排名百分比 2、學測英文、數學A、自然之級分總和 3、學測數學A級分 4、學測自然級分 5、學測英文級分 6、數學學業成績總平均全校排名百分比 7、物理學業成績總平均全校排名百分比
學群類別	第二類學群	國文	均標	
招生名額	7	英文	前標	
可填志願數	17	數學A	前標	
外加名額	無	數學B	--	
可填志願數	--	社會	--	
		自然	前標	
		英聽	--	
備註	一、本學士班之宗旨為整合電機、資訊、通訊、網路等領域之資源，培育具備理論基礎、實際操作、自我挑戰、終身學習能力之全方位人才；本班學生採院進院出，不分科系，其教學以智慧系統的設計與研發為主軸，建構智慧物聯網專長領域之課程，深入機器學習領域。 二、本班網址： http://bpeecs.nchu.edu.tw/ ，聯絡電話：04-22840120轉3304。			

112 繁星推薦

校系分則查詢

網路購買簡章

聽障

個人密碼設定

MAIN MENU

▶ 訊息公告

▶ 法令規章

▶ 重要時程

▶ 簡章發售

▶ 簡章公告

▶ 統計資料

▶ 下載專區

▶ 相關網站

▶ 歷年資料

歷年資料查詢 History Rep

111學年度 ▼

111統計資料

111第一類學群至第七類學群各

111第八類學群各校系篩選標準

111學年度網頁

110學年度 ▶

109學年度 ▶

108學年度 ▶

107學年度 ▶

106學年度 ▶

105學年度 ▶

111學年度大學繁星推薦招生 - 第一類學群至第七類學群各校系錄取標準一覽表

校名：(016)國立中央大學

查表說明分欄標題詳結果

校系代碼	校系名稱	招生名額	總錄取人數	學測、英聽		術科考試			分發比序			
				科目	檢定標準及級分	項目	檢定標準及分數	項目	第一輪錄取人數	第一輪錄取標準	第二輪錄取人數	第二輪錄取標準
01606	經濟學系	13	13	國文 英文 數學A 數學B 社會 自然 英聽	均標 均標 前標 前標 前標 前標 前標	10級分 8級分 11級分 11級分 11級分 11級分 11級分	-- -- -- -- -- -- --	在校學業 學測數B 學測英文 學測國英數B 數學學業 英語文學業 學測國文	13	2% 12 9 32 -- -- --	--	--
01606	經濟學系【外加】	1	0	國文 英文 數學A 數學B 社會 自然 英聽	均標 均標 前標 前標 前標 前標 前標	10級分 8級分 11級分 11級分 11級分 11級分 11級分	-- -- -- -- -- -- --	在校學業 學測數B 學測英文 學測國英數B 數學學業 英語文學業 學測國文	0	-- -- -- -- -- -- --	--	--
01607	財務金融學系	14	14	國文 英文 數學A 數學B 社會 自然 英聽	前標 前標 前標 前標 前標 前標 前標	12級分 12級分 11級分 11級分 11級分 11級分 11級分	-- -- -- -- -- -- --	在校學業 學測國文 國語文學業 學測數B 數學學業 學測英文 英語文學業	14	3% 12 4% -- -- -- --	--	--

110學年度大學繁星推薦入學招生 - 第一類學群至第七類學群各校系錄取標準一覽表

校名：(016)國立中央大學

*表示同分增額比序結果

校系代碼	校系名稱	招生名額	總錄取人數	學測、英聽			術科考試			分發比序				
				科目	檢定標準及級分		項目	檢定標準及分數		項目	第一輪錄取人數	第一輪錄取標準	第二輪錄取人數	第二輪錄取標準
01606	經濟學系	13	13	國文 英文 數學 社會 自然 英聽	均標 均標 前標 -- -- --	11級分 8級分 9級分 -- -- --	--	--	--	在校學業 學測數學 學測英文 學測國英數 數學學業 英文學業 學測國文	13	8% -- -- -- -- -- --	--	
01606	經濟學系【外加】	1	0	國文 英文 數學 社會 自然 英聽	均標 均標 前標 -- -- --	11級分 8級分 9級分 9級分 9級分 9級分	--	--	--	在校學業 學測數學 學測英文 學測國英數 數學學業 英文學業 學測國文	0	-- -- -- -- -- -- --	--	
01607	財務金融學系	14	14	國文 英文 數學 社會 自然 英聽	前標 前標 前標 均標 -- --	12級分 12級分 9級分 10級分 -- --	--	--	--	在校學業 學測國文 國文學業 學測數學 數學學業 學測英文 英文學業	14	5% -- -- -- -- -- --	--	

112 繁星推薦

校系分則查詢

網路購買簡章

個人密碼設定

訊息公告 News

MAIN MENU

▶ 訊息公告

▶ 法令規章

▶ 重要時程

▶ 簡章發售

▶ 簡章公告

▶ 統計資料

▶ 下載專區

▶ 相關網站

▶ 歷年資料

高中作業資訊系統

大學作業資訊系統

最新消息

！甄選委員

112/02/13 [會議簡報] 112學

辦老

112/01/30 [招生試務] 112學

錄

112/01/10 [招生試務] 中度

審查

簡章總則 [招生試務] 112學

簡章附錄 [招生試務] 112學

校系分則查詢 [招生試務] 112學

其他事項 基本

簡章修正事項 [簡報] 112學

112參採科目簡表 中承

111/11/04 [簡章訊息] 112學

查詢

111/11/03 [簡章訊息] 112學

111/11/03 [甄選資訊] 109學

○ 查詢第六類學群校系(舞蹈)

○ 查詢第七類學群校系(體育)

○ 查詢第八類學群校系

○ 查詢不分學群校系

依簡章內容之校系條件查詢

○ 依學系名稱查詢

○ 依校系學測、英聽檢定科目查詢——【一般校系】

○ 依校系術科檢定科目查詢——【音樂校系】

依主修項目(含樂器別)查詢——【音樂校系】

○ 依校系術科檢定科目查詢——【美術校系】

○ 依校系術科檢定科目查詢——【體育校系】

○ 依校系參採學測科目查詢

依考生條件查詢

○ 依大學「在校學業成績」全校排名百分比設定標準查詢

○ 依考生本人學測級分、英聽等級查詢(112.02.23下午開放)

○ 依考生本人學測級分、術科分數、英聽等級查詢(112.02.24下午開放)

○ 學科能力測驗各科成績標準一覽表(112.02.23下午開放)

○ 術科考試各項目成績標準一覽表(112.02.24下午開放)

查詢檢定科目採計高中英語聽力測驗之校系

查詢須參加術科考試之校系

查詢提供外加名額之校系

○ 查詢提供原住民外加名額之校系

112學年度大學繁星推薦招生
校系分則查詢－依考生本人學測級分、英聽等級查詢

【請選擇各科目之級分數(等級)】

1. 學群
☒ 第一類學群 ☐ 第二類學群 ☐ 第三類學群 ☐ 第四類學群
☐ 第五類學群 ☐ 第六類學群 ☐ 第七類學群 ☐ 第八類學群 ☐ 不分學群

建議一次查詢單一學群

2. 「在校學業成績」全校排名百分比

全校排名百分比

3. 考生本人學科能力測驗級分

國文：

英文：

數學A：

數學B：

社會：

自然：

英聽：

※缺考、未報考成績請以零級分輸入。

※英聽成績，以近三年學年度最優等級輸入。

※符合免檢定英聽資格之考生，請於本系統之英聽檢定欄位內選填A級。

開始查詢

校系分則查詢－依

科目	您的成績	符合校系分則
----	------	--------

國文	12級分
英文	13級分
數學A	12級分
數學B	12級分
社會	13級分
自然	10級分
英聽	A級

五項標準之計算，均
頂標：成績位於第8
前標：成績位於第7
均標：成績位於第5
後標：成績位於第2
底標：成績位於第1

	校系名稱及代碼	學群類別	招生名額	「在校學業成績」全校排名百分比標準	校系檢定標準							校系分則 詳細資料
					國 文	英 文	數學A	數學B	社 會	自 然	英 聽	
	國立臺灣大學 外國語文學系(00102)	—	10	20%	前標 (12級分)	頂標 (13級分)	均標 (7級分)	均標 (7級分)	前標 (11級分)	--	A級	詳細資料
	國立臺灣大學 歷史學系(00103)	—	5	20%	前標 (12級分)	前標 (11級分)	--	均標 (7級分)	前標 (11級分)	--	--	詳細資料
3	國立臺灣大學 哲學系(00104)	—	4	20%	前標 (12級分)	前標 (11級分)	前標 (9級分)	前標 (10級分)	均標 (9級分)	--	--	詳細資料
4	國立臺灣大學 人類學系(00105)	—	6	20%	前標 (12級分)	前標 (11級分)	--	均標 (7級分)	前標 (11級分)	--	B級	詳細資料
5	國立臺灣大學 圖書資訊學系(00106)	—	6	20%	前標 (12級分)	前標 (11級分)	均標 (7級分)	均標 (7級分)	均標 (9級分)	--	--	詳細資料
6	國立臺灣大學	—	5	20%	前標	前標	--	均標	前標	--	--	詳細資料

國立臺灣大學 外國語文學系		學測、英聽檢定		分發比序項目
		科目	標準	
校系代碼	00102	國文 英文 數學A 數學B 社會 自然 英聽	前標 頂標 均標 均標 前標 -- A級	1、在校學業成績全校排名百分比 2、學測英文級分 3、學測國文級分 4、英語文學業成績總平均全校排名百分比 5、國語文學業成績總平均全校排名百分比 6、學測社會級分 7、歷史學業成績總平均全校排名百分比
學群類別	第一類學群			
招生名額	10			
可填志願數	12			
外加名額	無			
可填志願數	--			
備註	1.聯絡電話：(02)33663215 2.Email：forex@ntu.edu.tw 3.本系網址：https://www.forex.ntu.edu.tw/			

22	國立臺灣師範大學 特殊教育學系(00207)	—	6	20%	均標 (11級分)	均標 (8級分)	—	—	—	—	—	詳細資料
----	---------------------------	---	---	-----	--------------	-------------	---	---	---	---	---	------

今年學測分數與前三年比較（繁星推薦）



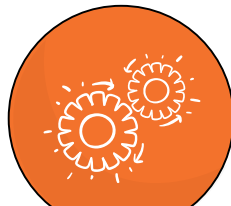
112

https://www.cac.edu.tw/star112/system/8ColQry_xfor112Star_Z84eH3ep/TotalGsdShow.htm



111

https://www.cac.edu.tw/cacportal/star_his_report/111/111_result_standard/one2seven/collegeList_1.php



110

https://www.cac.edu.tw/cacportal/star_his_report/110/110_result_standard/one2seven/collegeList_1.php



109

https://www.cac.edu.tw/cacportal/star_his_report/109/109_result_standard/one2seven/collegeList_1.php

繁星推薦評估工具

百齡高中湯慧娟老師設計

[illegible]

校內繁星推薦

依校內校排序撕榜之過程，請多準備一些校群志願名單，
避免輪到時，都滿額了。

1. 同一名學生僅限推薦至一所大學之一個學群
2. 各學群每校至多推薦2名符資格學生
3. 同一所大學各學群之校內之推薦優先順序
4. 獲校內學群推薦資格同學，依各大學學群規定志願數，填寫校系優先順序

代碼	校名	校排	一	一	二	二	三	三	八	八
001	國立臺灣大學	前20%	1	10			5	8		
002、	國立臺灣師範大學	前20%	6	15	25	12	3	20		
003	國立中興大學	前30%								
004	國立成功大學	前20%	4		7					

◆ 繁星推薦報名注意事項

② 各學群至多推薦2名符合資格學生



A 高中
設有普通科
及美術班



F 大學

第1類學群



順序2



順序6

第2類學群



順序1



順序5

第3類學群



順序3



順序4

第5類學群



順序1



順序2

第8類學群



順序1



順序2

原住民學生推薦至招收
原住民外加名額之校系，
與一般生推薦作業相同，
惟**僅限擇一身分**以「一
般生」或「原住民生」
報名。

排定1~6的推薦順序

③ 高中排定推薦順序

排定1~2的推薦順序

排定1~2的推薦順序

1

同一名學生
僅限推薦至
一所大學之
一個學群

◆ 繁星推薦分發(篩選)規則說明(1)

校系參採檢定、分發比序之科目至多4科

範例：國文、英文、數學(A或B)、自然共4科
數學A、數學B於規則中僅計為1科

校系參採之所有學測科目總和不為零級分

1. 國文+ 英文+ 數學A(or 數學B)+ 自然 = 零級分

❑ 不可參加分發比序(篩選)

2. 國文零級分，數學A與自然皆達均標(or 數學B達前標、自然達均標)，

因英文+ 數學A(or 數學B)+ 自然 > 零級分

❑ 可參加分發比序(篩選)

學測、英聽檢定		分發比序項目
科目	標準	
國文	--	1.在校學業成績全校排名百分比
英文	--	2.學測 英文 、 自然 之級分總和
數學A	均標	3.學測 自然 級分
數學B	前標	4.英文學業總平均成績全校排名百分比
社會	--	5.生物學業總平均成績全校排名百分比
自然	均標	6.數學學業總平均成績全校排名百分比
英聽	--	7.學測 國文 級分



註1. 可參加分發比序 ≠ 分發錄取

註2. 僅須達到[數A均標]或[數B前標]其一標準

◆ 繁星推薦分發(篩選)規則說明(2)

F 大學

A 高中(排定推薦順序)

分發第1輪(同一高中錄取以1名為限)

第2輪(缺額或未達預計甄試人數之校系)

第1類學群



順序2



順序6

第2類學群



順序1



順序5

第3類學群



順序3



順序4

第5類學群



順序1



順序2

第8類學群



順序1



順序2



分發錄取
電機工程系



分發錄取
設計學系



通過篩選
醫學系



分發錄取
通訊工程系



分發錄取
新聞傳播系

第二輪比序時，各大學
對同一推薦高中學校再
錄取人數(通過篩選人數)
不受1名之限制。



選填志願校系第1輪分發後無缺額



第一輪分發比序



大學甄選入學委員會
College Admissions Committee

步驟一：

首先針對推薦順位1的「考生甲」進行比序分發，假設**考生甲錄取**
志願序二資訊管理學系。

推薦順位：1

志願序一：電機工程學系
志願序二：資訊管理學系
志願序三：通訊工程學系
志願序四：資訊工程學系

甲



錄取

推薦順位：2

志願序一：生命科學系
志願序二：心理學系

乙



推薦順位：3

志願序一：企業管理學系
志願序二：外國語文學系
志願序三：財經法律學系
志願序四：犯罪防治學系

丙



推薦順位：4

志願序一：財經法律學系
志願序二：犯罪防治學系
志願序三：外國語文學系
志願序四：企業管理學系

丁





第一輪分發比序



大學甄選入學委員會
College Admissions Committee

步驟二：

總則規定：第一輪分發，各大學於第一至第三類學群錄取同一推薦學校學生以1名為限，故推薦順位2-4的考生乙、丙、丁在第一輪不再進行比序分發，其分發結果皆為【已錄取較高順位考生】。

推薦順位：1

志願序二：資訊管理學系

甲



錄取

推薦順位：2

志願序一：生命科學系
志願序二：心理學系

乙



已錄取較高
順位學生

推薦順位：3

志願序一：企業管理學系
志願序二：外國語文學系
志願序三：財經法律學系
志願序四：犯罪防治學系

丙



已錄取較高
順位學生

推薦順位：4

志願序一：財經法律學系
志願序二：犯罪防治學系
志願序三：外國語文學系
志願序四：企業管理學系

丁



已錄取較高
順位學生



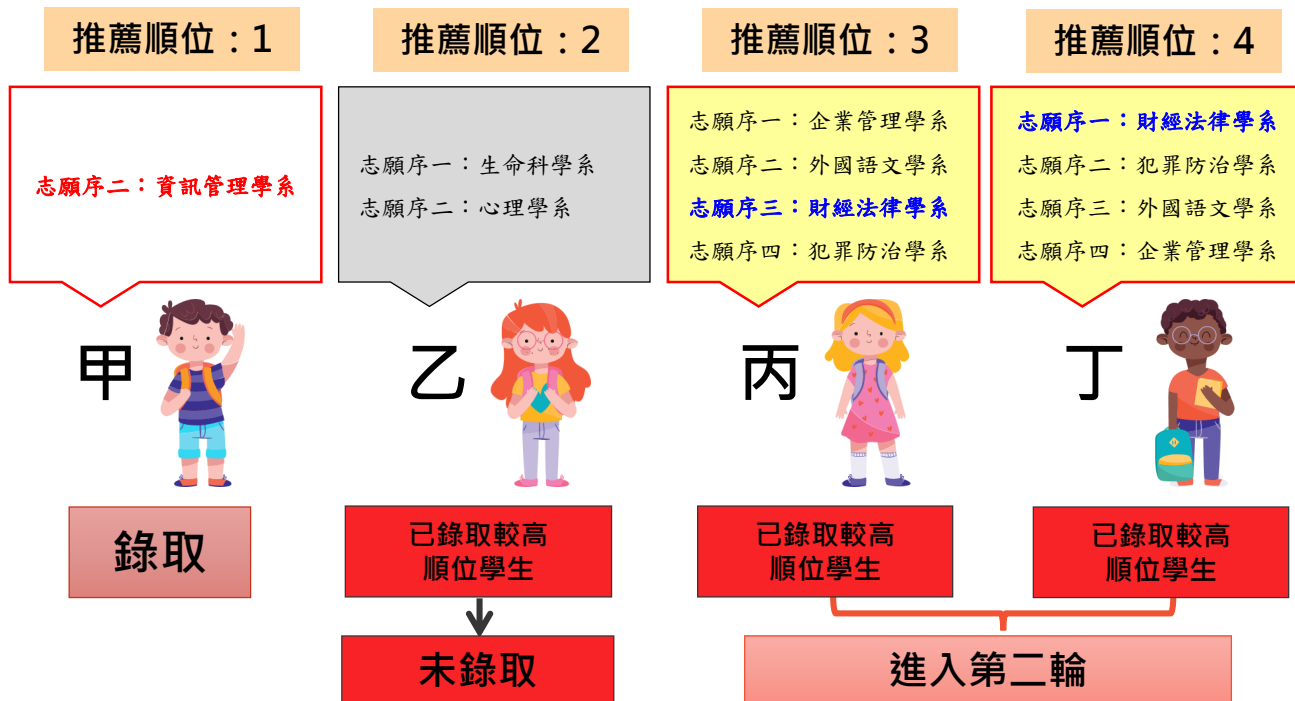
第一輪分發比序



大學甄選入學委員會
College Admissions Committee

步驟三：

假設考生丙、丁所填的財經法律學系經第一輪分發後招生名額尚有缺額，則針對該學系進行第二輪分發。





第二輪分發比序



大學甄選入學委員會
College Admissions Committee

步驟一：

假設考生丙、丁與他校考生戊同時進入**財經法律學系**第二輪分發比序階段，
且該學系剩餘錄取名額為**1名**，由此3名考生依分發比序項目進行比序分發。

志願序一：企業管理學系
志願序二：外國語文學系
志願序三：財經法律學系
志願序四：犯罪防治學系

丙



志願序一：財經法律學系
志願序二：犯罪防治學系
志願序三：外國語文學系
志願序四：企業管理學系

丁



志願序一：外國語文學系
志願序二：財經法律學系
志願序三：犯罪防治學系

戊



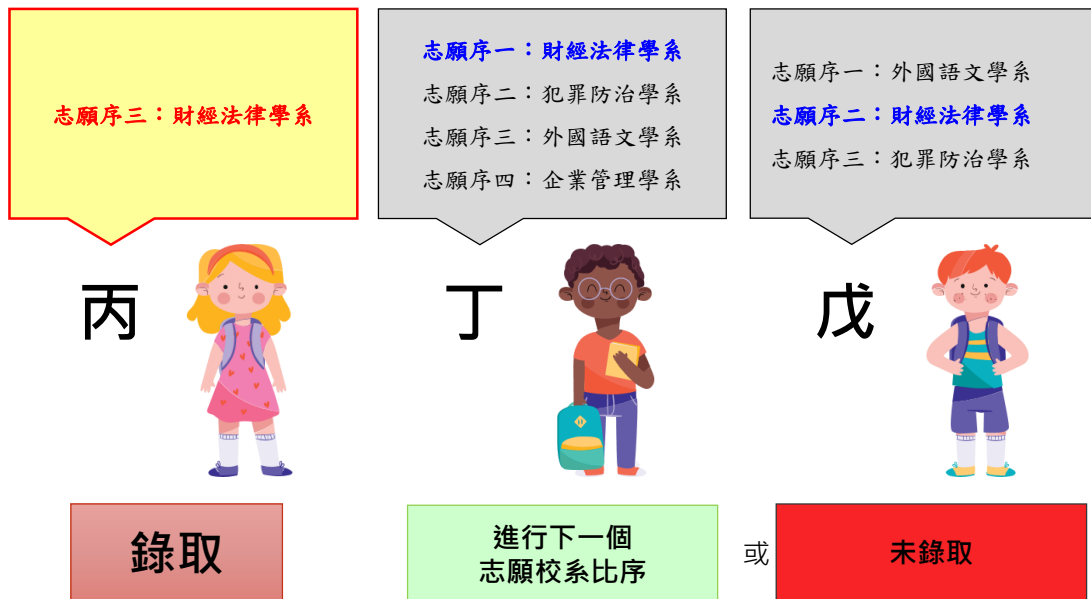


第二輪分發比序

步驟二：

考生丙在比序後成績勝過考生丁、戊，**考生丙獲得錄取**，考生丁、戊則往下一個可分發的志願校系進行比序分發或是未錄取。

將每個進入第二輪分發比序的考生都進行分發比序後，即得出第二輪分發之結果。



繁星推薦和個人申請時程（時間緊迫）

繁星推薦放榜
3/21

個人申請報名
3/23~3/24

特別提醒：繁星推薦錄取者，不得報名個人申請，放棄繁星推薦名額後，始可參加分科測驗與分發入學

個人申請

申請入學注意事項

二階？

二階考試內容？
學測、審查資料、
面試佔比多少？
二階對我有利嗎？

資料？

審查資料準備好了？
要用學習歷程系統？
還是重作PDF？

面試

面試是哪天？
有沒有撞期？
能申請改期？

●

●

●

1

2

3

◆ 112學年度申請入學重要日程(節錄1)

日 期	項 目
111.12.01 (四)	紙本簡章發售(111.11.04 網路公告招生簡章並開放校系分則查詢系統)
112.01.10 (二) 至 01.11 (三)	中度或重度聽障生免檢定高中英語聽力測驗資格申請及寄送證明文件
112.01.30 (一) 下午2時	公告中度或重度聽障生免檢定高中英語聽力測驗資格審查結果
112.02.09 (四) 至 02.10 (五)	甄選委員會舉辦「繁星推薦、申請入學報名作業系統說明會」
112.02.23 (四)、02.24 (五)	寄發學科能力測驗成績通知單、術科考試成績通知單
112.03.07 (二) 上午9時起	報名學生上網設定個人專屬之密碼(每日上午 9 時起至下午 9 時止)
112.03.22 (三) 上午0時起至 112.03.24 (五) 下午5時止	集體報名學校及個別報名考生向甄選委員會辦理繳費
112.03.23 (四) 至 03.24 (五)	集體報名學校及個別報名考生向 (集報：每日上午9時起至下午5時止；個報：每日上午9時起至下午5時止)
112.03.30 (四) 上午9時	公告第一階段篩選結果

依各校校內報名作業時間

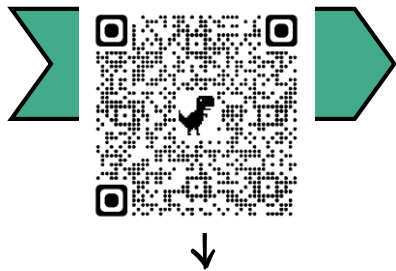
※屆時以112學年度簡章公告日期為準。

◆ 112學年度申請入學重要日程(節錄2)

日 期	項 目
112.04.13 (四) 至 04.19 (三)	第二階段審查資料上傳(勾選學習歷程檔案)系統開放【 測試練習版】 (系統內為學生高一至高二共四學期學習歷程資料)
112.05.04 (四) 至 05.10 (三) (各大學繳交截止日詳見簡章)	第二階段審查資料上傳(勾選學習歷程檔案)系統開放【 正式版】 (系統內為學生高一至高三共六學期學習歷程資料)
112.05.11 (四) 至 05.12 (五)	高中(職)學校上傳應屆畢業學生之第六學期修課紀錄(PDF檔) (每日上午9時起至下午7時止)
112.05.15 (一) 至 05.16(二)	通過第一階段篩選之應屆畢業學生上網查詢第六學期修課紀錄 (每日上午9時起至下午9時止)
112.05.18 (四) 至 06.04 (日)	各大學第二階段指定項目甄試(各大學自訂, 詳見簡章校系分則)
112.06.08 (四) 至 06.09 (五)	錄取生向甄選委員會登記就讀志願序(每日上午9時起至下午9時止)
112.06.14 (三) 上午9時	公告統一分發結果
112.06.14 (三) 至 06.17 (六)	錄取生網路聲明放棄入學資格(每日上午 9 時起至下午 9 時止)

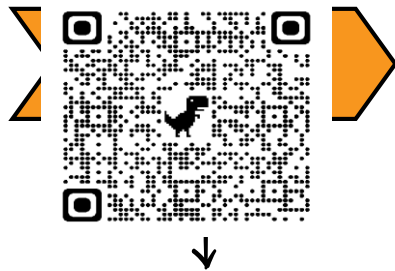
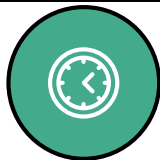
※屆時以112學年度簡章公告日期為準。

申請入學第一階段（學測成績通過率）



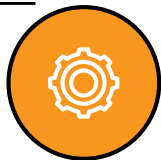
112簡章

https://www.cac.edu.tw/apply112/system/6ColQry_forh112_apply_8wzk94tv/school_search.htm



111篩選標準

https://www.cac.edu.tw/cacportal/apply_his_report/111/111_sieve_standard/collegeList.htm



110篩選標選

https://www.cac.edu.tw/cacportal/apply_his_report/110/110_sieve_standard/collegeList.htm



109篩選標準

https://www.cac.edu.tw/cacportal/apply_his_report/109/109_sieve_standard/collegeList.htm



百齡高中湯慧娟老師設計

[illegible]



112 申請入學

大學之位 為您預留



校系分則查詢 網路購買簡章 網路報名系統 聽障生免英聽檢定 篩選結果查詢 審查資料上傳 各校榜單連結 網路登記志願 分發結果查詢 網路聲明放棄

個人密碼設定

防疫應變專區

MAIN MENU

訊息公告

法令規章

重要時程

簡章發售

簡章公告

扶弱措施

統計資料

下載專區

校系分則查詢

[本系統]

個人化校系分則下載

依考生條件查詢

依考生本人學

依考生本人學

※學科能力測驗各

※術科考試各項目

依學校條件查詢

依學群分類查詢

依簡章內容之校系

112學年度大學申請入學招生 校系分則查詢

112 學年度大學申請入學招生 校系分則查詢

一、依學校名稱查詢：

依學校名稱查詢

二、依學校類別查詢：

所有學校 依學校類別查詢

三、依學校所在地區查詢：

不分區 依學校所在地區查詢

四、依學校條件交叉查詢：

所有學校

不分區

依學校條件交叉查詢

(003)國立中興大學

(007)高雄醫學大學

(012)中國醫藥大學

16)國立中央大學

(020)輔仁大學

(026)中山醫學大學

(031)國立臺中教育大學

(035)臺北市立大學

(040)元智大學

(044)華梵大學

(050)實踐大學

(059)南華大學

(079)真理大學

(108)慈濟大學

(113)中信金融管理學院

(150)國立宜蘭大學

(154)臺北基督學院

112 申請入學

大學之位 為您預留



個人密碼設定

防疫應變專區

MAIN MENU

▶ 訊息公告

▶ 法令規章

▶ 重要時程

▶ 簡章發售

▶ 簡章公告

▶ 扶弱措施

▶ 統計資料

▶ 下載專區

▶ 相關網站

▶ 歷年資料

歷年資料查詢 Hi

個人密碼設定

防疫應變專區

MAIN MENU

▶ 訊息公告

▶ 法令規章

▶ 重要時程

▶ 簡章發售

▶ 簡章公告

▶ 扶弱措施

▶ 統計資料

▶ 下載專區

▶ 相關網站

111學年度 ▶

110學年度 ▶

109學年度 ▶

108學年度 ▶

107學年度 ▶

106學年度 ▶

105學年度 ▶

104學年度 ▶

103學年度 ▶

102學年度 ▶

歷年資料查詢 History Report

111學年度 ▼

111統計資料

111各校系篩選標準一覽表

111各校系最低分發標準一覽

大學申請入學

師資保送甄試

醫事人員養成計畫

111學年度網頁

110學年度 ▼

110統計資料

110各校系篩選標準一覽表

110各校系最低分發標準一覽

大學個人申請入學

師資保送甄試

醫事人員養成計畫

大學甄選入學委員會
College Admissions Committee111學年度大學申請入學招生
各校系篩選標準一覽表◎建議觀看各大學篩選標準一覽表前，先參考篩選示例摘要
(請按此連結)，方可明瞭篩選程序及規則◎

(001)國立臺灣大學

(002)國立臺灣師範大學

(003)國立中興大學

(004)國立成功大學

(005)東吳大學

(006)國立政治大學

(007)高雄醫學大學

(008)中原大學

(009)東海大學

(011)國立清華大學

(012)中國醫藥大學

(013)國立陽明交通大學

(014)淡江大學

(015)逢甲大學

(016)國立中央大學

(017)中國文化大學

(018)靜宜大學

(019)大同大學

(020)輔仁大學

(021)國立臺灣海洋大學

(022)國立高雄師範大學

(023)國立彰化師範大學

(026)中山醫學大學

(027)國立中山大學

111學年度大學申請入學招生
各校系篩選標準一覽表



校名：國立中央大學

【一般校系】

校系代碼	性別要求	校系名稱	招生名額	檢定標準							篩選倍率							篩選順序一	篩選順序二
				國文	英文	數學A	數學B	社會	自然	英聽	國文	英文	數學A	數學B	社會	自然	學測科目組合		
016012	無	中國文學系	22	前標	均標	--	--	均標	--	--	3	5	--	--	--	--	--	英文11	國文14
016022	無	英美語文學系	13	均標	前標	--	--	均標	--	--	8	3.5	--	--	--	--	--	國文11	英文15
016032	無	法國語文學系	14	前標	前標	--	--	前標	--	--	6	3	--	--	10	--	--	社會12	國文12
016042	無	文學院學士班	10	前標	前標	--	--	均標	--	--	6	4	--	--	8	--	10	國英數B社47	社會13
016052	無	數學系數學科學組	15	均標	均標	前標	--	--	均標	--	--	--	3	--	--	--	6	國英數A自44	數學A12
016062	無	數學系計算與資料科學組	16	均標	均標	前標	--	--	均標	--	--	--	3	--	--	--	6	國英數A自43	數學A12
016072	無	物理學系	23	均標	均標	均標	--	--	均標	--	--	--	6	--	--	3	--	數學A9	自然14
016082	無	化學學系	17	均標	均標	均標	--	--	均標	--	3.5	3	3	--	--	3	--	國文13	(英文+數學A+自然)35
016092	無	光電科學與工程學系	18	均標	均標	均標	--	--	均標	--	10	10	3	--	--	5	--	(國文+英文)24	自然13

110學年度大學個人申請入學招生
各校系篩選標準一覽表



校名：國立中央大學

【一般校系】

校系代碼	性別要求	校系名稱	招生名額	檢定標準							篩選倍率							篩選順序一	篩選順序二
				國文	英文	數學	社會	自然	--	英聽	國文	英文	數學	社會	自然	學測科目組合			
016012	無	中國文學系	19	前標	均標	--	均標	--	--	--	3	5	--	--	--	--	英文12	國文14	
016022	無	英美語文學系	13	均標	前標	--	均標	--	--	--	8	3.5	--	--	--	--	國文13	英文15	
016032	無	法國語文學系	14	前標	前標	--	前標	--	--	--	6	3	--	10	--	--	社會13	國文13	
016042	無	文學院學士班	10	前標	前標	--	均標	--	--	--	6	4	--	8	--	10	國英數社40	社會10	
016052	無	數學系數學科學組	15	均標	均標	前標	--	均標	--	--	--	--	3	--	--	6	國英數自47	數學13	
016062	無	數學系計算與資料科學組	16	均標	均標	前標	--	均標	--	--	--	--	3	--	--	6	國英數自46	數學14	
016072	無	物理學系	24	均標	均標	均標	--	均標	--	--	--	--	6	--	3	--	數學11	自然14	
016082	無	化學學系	15	均標	均標	均標	--	均標	--	--	3	3	3	--	3	--	(國文+英文+數學+自然)52	--	



112 申請入學

大學之位 為您預留



校系分則查詢 網路購買簡章 網路報名系統 聽障生免英聽檢定 篩選結果查詢 審查資料上傳 各校榜單連結 網路登記志願 分發結果查詢 網路聲明放棄

個人密碼設定

防疫應變專區

MAIN MENU

▶ 訊息公告

▶ 法令規章

▶ 重要時程

▶ 簡章發售

▶ 簡章公告

▶ 扶弱措施

▶ 統計資料

▶ 下載專區

校系分則查詢 Classification Query

[本系統查詢結果僅供參考，若與簡章內容不符，概以正式簡章為準！]

個人化校系分則下載

依考生條件查詢

☐ 依考生本人學測級分、英聽等級查詢(112.02.23下午開放)

☐ 依考生本人學測級分、術科分數、英聽等級查詢(112.02.24下午開放)

※學科能力測驗各科成績標準一覽表 (112.02.23下午開放)

※術科考試各項成績標準一覽表 (112.02.24下午開放)

依學校條件查詢

依學群分類查詢

依簡章內容之校系條件查詢

☐ 依一般條件(學系名稱、校系代碼、指定項目)查詢

☐ 依篩選條件(檢定、倍率)查詢——【一般校系】

112學年度大學申請入學招生

校系分則查詢－依考生本人學測級分、英聽等級查詢

【請選擇各科目之級分數(等級)，查詢結果限申請入學校系】

1.學校類別

☒ 國立大學 ☐ 私立大學

2.學校所在區域

☐ 台北基隆地區 ☐ 桃竹苗地區 ☐ 中彰投地區 ☐ 雲嘉南地區 ☐ 高屏地區 ☐ 東部地區 ☐ 離島地區(金門)

3.學校名稱

(請輸入學校全名或部分名稱，例如：國立中正大學、中正)

4.學系名稱

(請輸入學系全名或部分名稱，例如：資訊工程學系、資訊)

5.考生本人學科能力測驗級分

學科能力測驗:	國文	英文	數學A	數學B	社會	自然	英聽
	13級分 ▾	12級分 ▾	12級分 ▾	12級分 ▾	13級分 ▾	12級分 ▾	A 級 ▾

※缺考、未報考成績請以零級分輸入。

※英聽成績，以近三年學年度最優等級輸入。

※符合免檢定英聽資格之考生，請於本系統之英聽檢定欄位內選填A級。



開始查詢

112學年度大學申請入學招生

校系分則查詢－依考生本人學測級分、英聽等級查詢

※※本系統查詢僅顯示「申請入學」校系資料，
查詢結果僅為成績符合檢定標準條件之校系，並非第一階段篩選結果或落點預測※※

※※校系如同時將「數學A」、「數學B」訂為其檢定科目，考生僅需通過「數學A」或「數學B」其中一科之檢定標準※※

校系名稱及代碼	招生名額	性別要求	原住民外加名額	離島外加名額	校系檢定標準							校系分則 詳細資料
					國 文	英 文	數學A	數學B	社 會	自 然	英 聽	
國立臺灣大學 中國文學系(001012)	21	無	無	無	前標 (12級分)	均標 (8級分)	--	均標 (7級分)	均標 (9級分)	--	--	詳細資料
國立臺灣大學 歷史學系(001032)	23	無	無	無	前標 (12級分)	前標 (11級分)	--	均標 (7級分)	前標 (11級分)	--	--	詳細資料
國立臺灣大學 哲學系(001042)	20	無	無	無	前標 (12級分)	前標 (11級分)	前標 (9級分)	前標 (10級分)	--	--	--	詳細資料
國立臺灣大學 人類學系(001052)	12	無	2	無	--	均標 (8級分)	--	--	均標 (9級分)	--	--	詳細資料
國立臺灣大學 圖書資訊學系(001062)	23	無	無	1	前標 (12級分)	前標 (11級分)	均標 (7級分)	均標 (7級分)	均標 (9級分)	--	--	詳細資料
國立臺灣大學 日本語文學系(001072)	24	無	無	無	前標 (12級分)	前標 (11級分)	--	均標 (7級分)	前標 (11級分)	--	--	詳細資料
國立臺灣大學 戲劇學系(001082)	14	男女分開 招收	3	無	前標 (12級分)	前標 (11級分)	--	均標 (7級分)	均標 (9級分)	--	--	詳細資料
國立臺灣大學 物理學系(001102)	27	無	無	無	均標 (11級分)	均標 (8級分)	前標 (9級分)	--	--	前標 (11級分)	--	詳細資料
國立臺灣大學 化學系(001112)	27	無	1	無	均標 (11級分)	均標 (8級分)	均標 (7級分)	--	--	均標 (9級分)	--	詳細資料
國立臺灣大學 地質科學系(001122)	22	無	1	無	均標 (11級分)	均標 (8級分)	均標 (7級分)	--	--	均標 (9級分)	--	詳細資料

國立臺灣大學 中國文學系		學測、英聽篩選方式			甄選總成績採計方式及佔總成績比例				甄選總成績同分參酌之順序					
		第一階段			第二階段									
		科目	檢定	篩選 倍率	學測成績 採計方式	佔甄選總 成績比例	指定項目	檢定		佔甄選總 成績比例				
校系代碼	001012	國文 英文 數學B 社會	前標	3	*1.50	40%	審查資料 語文測驗筆試 寫作筆試	70分 — —	25% 20% 15%	一、學科能力測驗成績 二、語文測驗筆試 三、寫作筆試				
招生名額	21		均標	6	*1.00									
性別要求	無		均標	—	—									
預計甄試人數	63		均標	8	*1.00									
原住民外加名額	無		離島外加名額縣市別限制											
離島外加名額	無		(無)											
願景計畫外加名額	無													
指定項目甄試費	1500	指定 項目 內容	審查 資料	項目： 修課紀錄(A)、課程學習成果(B、C)、多元表現(F、J、K、N)、學習歷程自述(O、P、Q) ※ 項目內容請參照本簡章「貳、分則」乙、審查資料項目內容對照表 (第20頁)。										
寄發(或公告)指定 項目甄試通知	112.3.30			甄試 說明	說明： 1.A、O、P、Q必備，其餘選備。選備至少2項，至多3項。2.B限文史哲小論文，C包含文學創作、編輯報刊、專題報導或文學展演等，BC必選至少1項。FJK至少1項。J限文史哲各類競賽(可附作品)。K限報刊雜誌公開發表之文學作品或評論。3. O、P各600字以內，Q300字以內。O須說明選修與本系領域相關課程之動機理由及心得。									
繳交資料截止	112.5.7													
指定項目 甄試日期	112.5.19		1.筆試時間：5月19日(五)8:50–10:30寫作，10:50–12:30語文測驗 2.筆試地點：請於5月18日(四)10:00起逕至本系網頁查詢。											
榜示	112.6.5													
總成績複查截止	112.5.31													
同級分(分數)超額篩選方式		一、學測國文、英文、數學B、社會之級分總和 二、學測英文級分 三、學測社會級分												
備註		1.審查資料若有補充說明，將公告於本系網頁，考生請自行上網參看。 2.本系參加校內聯合分發，請見「本校重要事項說明」。 3.聯絡電話：(02)33664003。 4.本系網址：http://www.cl.ntu.edu.tw。 5.通過第一階段篩選者，請務必於報名前至https://reg.aca.ntu.edu.tw/112app.asp詳閱本校招生須知，報名及繳費至5月7日止。												

◆ 申請入學第一階段篩選規則說明(1)

校系參採檢定、篩選及採計之科目至多4科

範例：國文、英文、數學(A或B)、自然共4科
數學A、數學B於規則中僅計為1科

校系參採之所有學測科目總和不為零級分

1. 國文+ 英文+ 數學A(or 數學B)+ 自然 = 零級分

❑ 不可參加第一階段篩選

2. 國文零級分，數學A、自然皆達均標(or 數學B達前標、自然達均標)，

因英文+ 數學A(or 數學B)+ 自然 > 零級分

❑ 可參加第一階段篩選

範例校系	招生名額3名；預計甄試人數9名		
	第一階段		第二階段
科目	檢定	篩選倍率	學測成績採計方式
國文	--	8	*1.00
英文	--	--	*1.00
數學A	均標	--	--
數學B	前標	--	--
社會	--	--	--
自然	均標	3	*1.50
國英自	--	5	--
英聽	--	--	--
同級分(分數) 超額篩選方式	一、學測國文、英文、自然之級分總和 二、學測國文級分 三、學測英文級分		



註1. 可參加第一階段篩選 ≠ 通過第一階段篩選
註2. 僅須達到[數A均標]或[數B前標]其一標準

◆ 申請入學第一階段篩選規則說明(2)

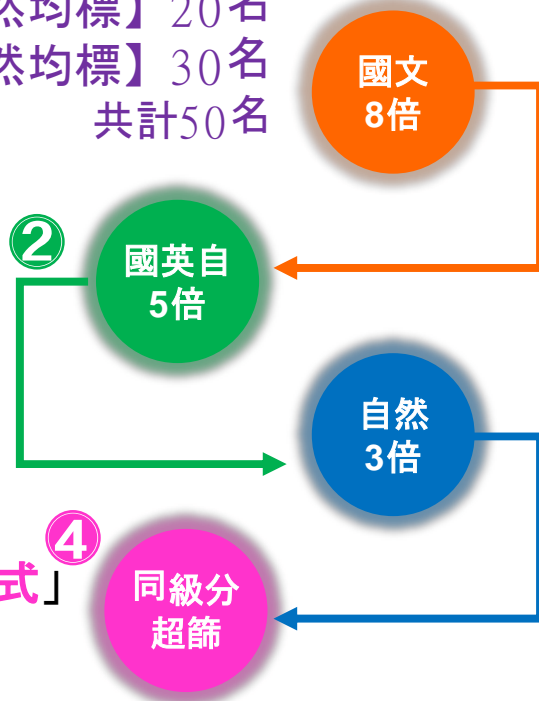
範例校系倍率篩選方式

達檢定標準【數學A均標、自然均標】20名
【數學B前標、自然均標】30名
共計50名

依國文+英文+自然級分總和
高低篩選出15名
($3 \times 5 = 15$)

超出預計甄試人數9名

以自然最低級分者
依「同級分(分數)超額篩選方式」
之順序篩選至達預計甄試9名



考生須先通過檢定篩選，
才能參加次項之倍率篩選。
(由高倍率篩選至低倍率)

① 依國文級分高低篩選出24名
($3 \times 8 = 24$)

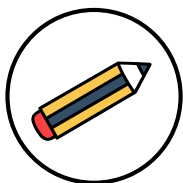
③ 依自然級分高低篩選出9名
($3 \times 3 = 9$)

大學申請入學第二階段

確認簡章

時程內容

學測佔比
審查資料
面試時間



1

學習準備

自述心得

高中學習反思
就讀動機
未來學習計畫與生涯規劃
多元表現綜整心得

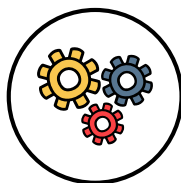


2

準備指引

各校招生網

3月初公告
第二階段準備指引
(非常重要)



3

資料上傳

各校系規定

依據校系時間上傳
以系為單位
最多申請六校系

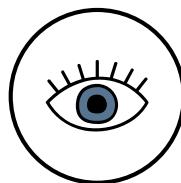


4

面試

個別或團體

模擬面試
服裝造型
口語表達
專業筆試



5

個人申請簡章分則（中央財金系）

國立中央大學 財務金融學系		學測、英聽篩選方式			甄選總成績採計方式及佔總成績比例				甄選總成績同分參酌之順序	
		第一階段			第二階段					
		科目	檢定	篩選倍率	學測成績採計方式	佔甄選總成績比例	指定項目	檢定		佔甄選總成績比例
校系代碼	016202	國文	前標	10	*1.00	40%	審查資料	--	60%	一、指定項目甄試成績
招生名額	29	英文	前標	10	*1.25					二、學測英文級分
性別要求	無	數學B	前標	10	*1.25					三、學測數學B級分
預計甄試人數	87	社會	均標	8	*1.00					四、學測社會級分
原住民外加名額	1	英數B社	--	3	--					五、學測英數B社級分
離島外加名額	2									離島外加名額縣市別限制
願景計畫外加名額	無									1名限澎湖縣、1名限金門縣
指定項目甄試費	800	指定項目	審查資料	項目：修課紀錄(A)、課程學習成果(B、C、E)、多元表現(F、G、I、M、N)、學習歷程自述(O、P、Q)、其他(R,個人資料表) ※ 項目內容請參照本簡章「貳、分則」乙、審查資料項目內容對照表 (第20頁)。						
寄發(或公告)指定項目甄試通知	112.3.31			說明：1.個人資料表：請於2月13日起至本系網頁下載，依格式填寫並附證明。2.「審查重點及準備指引」請至本系網頁【最新消息-招生資訊】查看。						
繳交資料截止	112.5.6									
指定項目甄試日期	--	甄試說明	招生名額內優先錄取達最低錄取標準之經濟弱勢學生(含低收入、中低收入、特殊境遇家庭子女)至少1名。							
榜示	112.5.30									
總成績複查截止	112.6.5									
同級分(分數)超額篩選方式		一、學測國文、英文、數學B、社會之級分總和								
備註		本系發展重點為公司理財、投資學、財務工程與金融科技。目標為培養具國際視野之財金專業人才。本系獲CFA Institute認證，師資優秀，學熟忱，有充實的財金資料庫與模擬實驗室輔助教學，研究成果豐碩。本系網址： http://fm.mgt.ncu.edu.tw ，電話：03-4227151分機66250，傳真：03-4252961。								

特別提醒

沒有指定項目甄試日期的校系，代表第二階段不需到校面試，僅需要上傳審查資料（學習歷程）。

* 如中央財金系第一階段通過87人，之後再以學測40%+審查資料60%決定最後錄取的29位。

總而言之

第二階段不面試的科系，審查資料（學習歷程）的呈現就需要更努力凸顯自己的亮點，才有機會得高分脫穎而出。

同級分超過甄試人數就會啟動



大學招生委員會聯合會

Joint Board of College Recruitment Commission

本會簡介

最新消息

入學管道

新聞專區

常見問題

相關網站

下載專區

聯絡我們

相關連結

本會置頂訊息

(藍色區塊為重要訊息置頂，最新消息請拉至下方；下載專區另設相關檔案或新聞稿專區)

大考中心

甄選入學

考試入學分發

術科考試

新聞專區

類別

內容

①

*【查詢連結】111學年度起大學申請入學學習準備建議方向暨112學年度繁星推薦、申請入學、分發入學招生管道數學考科參採查詢系統

*【公告事項】111學年度起申請入學管道大學校系採計學習歷程佔分比例，及大學校系於分發入學管道採計入學測驗考科案說明

銜接措施

*107-110學年度考銜接措施懶人包

*111學年度起適用(連結頁面右上角另有電子檔可供下載)

*3分鐘看懂大學考試招生新方案(111學年度起適用，請點選此至youtube觀看)

多元入學新方案

*大學多元入學方案暨107學年度銜接措施(附影音)請點選此

111學年度

大學申請入學學習準備建議方向暨112學年度繁星推薦、申請入學、分發入學招生管道數學考科參採查詢系統



111學年度起大學申請入學學習準備建議方向暨112學年度繁星推薦、申請入學、分發入學招生管道數學考科參採

首頁 / 入學管道 / 111學年度起大學申請入學學習準備建議方向暨112學年度繁星推薦、申請入學、分發入學招生管道數學考科參採

②

申請入學參採高中學習歷程資料查詢

繁星推薦、申請入學、分發入學參採數學考科查詢

大學招生委員會聯合會
Joint Board of College Recruitment Commission

大學申請入學參採高中學習歷程資料完整版查詢系統

依學校類別查詢：國立大學，共891系組。

001-國立臺灣大學	002-國立臺灣師範大學	003-國立中興大學
004-國立成功大學	004-國立政治大學	011-國立清華大學
013-國立陽明交通大學	016-國立中央大學	021-國立臺灣海洋大學
022-國立高雄師範大學	023-國立彰化師範大學	027-國立中山大學
028-國立臺北藝術大學	031-國立臺中教育大學	032-國立臺北教育大學
033-國立臺南大學	034-國立東華大學	035-臺北市立大學
036-國立屏東大學	038-國立臺東大學	039-國立體育大學
041-國立中正大學	056-國立臺灣藝術大學	058-國立暨南國際大學

暨107學年度銜接措施(附影音)請點選此

申請入學學習準備方向（中央財金系）

國立中央大學-財務金融學系

項目	內容	
學習準備建議方向	修課紀錄	<p>1.本系屬財經學群¹，參考部定必修、加深加廣選修、校訂必修、多元選修及綜合型高中之課程²等修課紀錄進行綜合評量。</p> <p>2.本系參考部定必修與加深加廣選修之重點領域： (1)語文領域 (2)數學領域 (3)社會領域 (4)科技領域</p> <p>3.學業總成績</p>
	課程學習成果	<p>學生可就下列內容或其他課程學習成果選擇提供，至多3件，本系據以綜合評量。</p> <p>1.書面報告 2.實作作品 3.社會領域探究活動成果，或特殊類型班級³之相關課程學習成果</p>
	多元表現	<p>學生可就下列內容或其他有利審查資料選擇提供，至多10件，並另撰寫「多元表現綜整心得」，本系據以綜合評量。</p> <p>1.高中自主學習計畫與成果 2.社團活動經驗 3.競賽表現 4.特殊優良表現證明</p>
學習歷程自述	<p>1.高中學習歷程反思 2.就讀動機 3.未來學習計畫與生涯規劃</p>	
其他	1.個人資料表	

一、修課紀錄：請於學習歷程自述中具體說明選修相關領域科目或課程之動機、理由及修課心得。
 二、學業成績：學業總成績（類組排名百分比）
 三、課程學習成果：
 1.請提供能展現數理、財務金融、邏輯推理、人文社會課程、資訊科技等相關課程之學習成果。
 2.學習成果重視歷程、心得/反思，重質不重量。
 四、多元表現：所列項目無需全部具備，至少具備一項(以上)即可。
 五、詳細內容請參閱本系公告「審查重點與準備指引」。

大學校系強調學習歷程檔案的要件和內容，也要特別注意大學校系提供的『**審查重點與準備指引**』

學習歷程自述包含：

1. 高中學習歷程反思
2. 就讀動機
3. 未來學習計畫與生涯規劃

準備指引 國立中央大學財務金融系

各校系招生網
112.3月初公告

最新消息 ▾ | 學士班 ▾ | 碩士班 ▾ | 博士班 ▾ | 境外生及新住民 ▾ | 招生報名系統 | 獎助學金 ▾ | 高中生專區 ▾ | 學習資源 ▾ | 關於我們 ▾

國立中央大學「財務金融學系」112 學年度大學申請入學第二階段甄試

「書面資料審查重點及準備指引」

一、本系選才理念

招收對財務金融領域有興趣的學生，希望培育未來有獨立解決問題、能團隊合作、具有領導統御能力的人才。

二、學生須具備主要能力與特質：

- (一) 清楚的學習動機
- (二) 數學能力
- (三) 語言溝通能力
- (四) 領導統御能力

三、審查資料項目

修課紀錄 (A)、**課程學習成果** (B.書面報告、C.實作作品、E.社會領域探究活動成果，或特殊類型班級之相關課程學習成果)、**多元表現** (F.高中自主學習計畫與成果、G.社團活動經驗、J.競賽表現、M.特殊優良表現證明、N.多元表現綜整心得)、**學習歷程自述** (O.高中學習歷程反思、P.就讀動機、Q.未來學習計畫與生涯規劃)、**其他** (R.個人資料表)

四、審查重點與準備指引

審查重點	參照項目	準備指引
一、總成績	修課紀錄 (A)	
二、數學及英文成績		
一、與財務金融連結	學習歷程自述 O.高中學習歷程反思	一、請說明你做了哪些準備適合就讀財金系。
一、申請動機	學習歷程自述 P.就讀動機	一、請具體說明為什麼想要申請本系。
二、就讀期間專業能力		二、高中期間已經做好哪些就讀財金系

016132	機械工程學系設計與分析組	學習準備建議方向	簡章	書面資料 審查重點及準備指引	二階甄試考生須知
016142	化學工程與材料工程學系	學習準備建議方向	簡章	書面資料 審查重點及準備指引	二階甄試考生須知
016152	工學院學士班	學習準備建議方向	簡章	書面資料 審查重點及準備指引	二階甄試考生須知
016162	企業管理學系	學習準備建議方向	簡章	書面資料 審查重點及準備指引	二階甄試考生須知
016172	資訊管理學系	學習準備建議方向	簡章	書面資料 審查重點及準備指引	二階甄試考生須知
016182	資訊管理學系 (APCS組)	學習準備建議方向	簡章	書面資料 審查重點及準備指引	二階甄試考生須知
016192	經濟學系	學習準備建議方向	簡章	書面資料 審查重點及準備指引	二階甄試考生須知
016202	財務金融學系	學習準備建議方向	簡章	書面資料 審查重點及準備指引	二階甄試考生須知
016212	電機工程學系	學習準備建議方向	簡章	書面資料 審查重點及準備指引	二階甄試考生須知
016222	資訊工程學系	學習準備建議方向	簡章	書面資料	二階甄試考生須知

確定通過第一階段校系後就要準備上傳的內容

考生身分別		應屆生1	應屆生2	非應屆生
考生 選擇 資料 來源	修課紀錄	學習歷程中央資料庫 (5學期修課紀錄) + 高中上傳第6學期成績單PDF	學習歷程中央資料庫 (5學期修課紀錄) + 高中上傳第6學期成績單PDF	考生自行上傳PDF
	課程學習成果	學習歷程中央資料庫(3件)	考生自行上傳PDF	考生自行上傳PDF
	多元表現	學習歷程中央資料庫(10件)	考生自行上傳PDF	考生自行上傳PDF
	多元表現綜整心得	考生自行上傳PDF	考生自行上傳PDF	考生自行上傳PDF
	學習歷程自述	考生自行上傳PDF	考生自行上傳PDF	考生自行上傳PDF
	其他	考生自行上傳PDF	考生自行上傳PDF	考生自行上傳PDF

查看高中學習歷程資料庫(1)

高中學習歷程資料庫-資料列表			
資料項目名稱	資料數	檢視	備註
修課紀錄	5學期		修課紀錄由高中學習歷程資料庫提供
課程學習成果	10件		可於本系統自行上傳PDF檔或勾選高中學習歷程資料庫
多元表現	27件		可於本系統自行上傳PDF檔或勾選高中學習歷程資料庫



《高中歷程檔案範圍》

「資料數」為0，即資料庫無您的資料，如：110學年度前畢業生、課程含新舊課綱、在家自學或持境外學歷生等



修課紀錄

- ✓ 測試練習版：
高一、高二共4學期
 - ✓ 正式版：
高一、高二、**高三上共5學期**
- ※第六學期PDF統一由高中另行上傳至甄選會



課程學習成果、多元表現

- ✓ 測試練習版：
高一、高二共4學期
- ✓ 正式版：
高一、高二、**高三共6學期**



設定審查資料項目繳交方式(2)

逐系設定審查項目「課程學習成果」與「多元表現」之繳交方式

✓ 「自行上傳PDF檔」或「勾選高中學習歷程資料庫」
僅限擇一種繳交方式。

✓ 若校系於截止日前尚未完成確認，皆可再次進入設定繳交方式頁面修改。

✓ 高中學習歷程資料庫無資料檔案者，繳交方式一律設定為「自行上傳PDF檔」。

校系名稱	繳交資料截止日期	逐系設定繳交方式	
國立XX大學 中國文學系	xxx年x月x日	<input type="radio"/> 自行上傳PDF檔	<input checked="" type="radio"/> 勾選高中學習歷程資料庫
國立XX大學 外國語文學系	xxx年x月x日	<input type="radio"/> 自行上傳PDF檔	<input checked="" type="radio"/> 勾選高中學習歷程資料庫
國立XX大學 歷史學系	xxx年x月x日	<input type="radio"/> 自行上傳PDF檔	<input checked="" type="radio"/> 勾選高中學習歷程資料庫
國立XX大學 哲學系	xxx年x月x日	<input type="radio"/> 自行上傳PDF檔	<input checked="" type="radio"/> 勾選高中學習歷程資料庫
國立XX大學 數學系	xxx年x月x日	<input type="radio"/> 自行上傳PDF檔	<input checked="" type="radio"/> 勾選高中學習歷程資料庫
國立XX大學 地球與環境科學系	xxx年x月x日	<input type="radio"/> 自行上傳PDF檔	<input checked="" type="radio"/> 勾選高中學習歷程資料庫



逐項完成資料勾選或上傳(3)

審查項目	資料大小	檢視	上傳或勾選		
一.修課紀錄	5學期		由高中學習歷程資料庫提供		
二.課程學習成果	--	--	勾選使用高中學習歷程資料庫		清除
三.多元表現	--	--	勾選使用高中學習歷程資料庫		
四.多元表現綜整心得	--	--	選擇檔案	未選擇任何檔案	上傳
五.學習歷程自述	--	--	選擇檔案	未選擇任何檔案	上傳
六.其他	--	--	選擇檔案	未選擇任何檔案	上傳 刪除



依前一步驟
設定繳交方式
完成勾選
或上傳PDF

修課紀錄

應屆生(或新課綱第一屆畢業的重考生)由高中學習歷程資料庫提供**五(或六)個學期成績**

其餘考生由本人自行上傳



課程學習成果

依校系要求內容或其他課程學習成果提供**至多3件**

多元表現

依校系要求內容或其他多元表現提供**至多10件**

另須製作一個多元表現綜整心得PDF檔案上傳



學習歷程自述

依校系要求內容自行製作成一個**PDF檔案**上傳

其他

依校系要求內容自行製作成一個**PDF檔案**上傳



勾選使用高中學習歷程資料庫

- ✓ 頁面可選擇「完整」或「清單」方式呈現。
- ✓ 「課程學習成果」至多勾選3件、「多元表現」至多勾選10件，**勾選超過規定件數者，系統將無法執行儲存。**

請留意！
回主選單前
務必按下
「儲存」鍵



校系：041022-國立XX大學-外國語文學系

高中學習歷程資料庫-多元表現資料總共21件，勾選方式：●完整 ○清單

回主選單

說明：您可就校系要求項目內容或其他多元表現勾選至多10件，勾選完畢後，請務必按下網頁最左方「儲存」鍵，即完成勾選。

勾選 1. 幹部經歷暨事蹟紀錄

單位名稱	某某高中		
擔任職務	衛生股長	幹部等級	班級幹部
開始日期	2020/02/15	結束日期	2020/07/15
內容簡述	這個職務必須用嚴謹的態度來監督大家的打掃狀況，留意走廊和教室環境的整潔，常常會流汗有時會聞到垃圾惡臭，但我很樂意也很高興能為班上服務，也希望班上的同學們能繼續保持對班上的整潔和熱愛		
證明文件連結	JPG	影音檔案連結	

勾選 2. 幹部經歷暨事蹟紀錄

單位名稱	某某高中籃球隊		
擔任職務	球隊經理	幹部等級	社團幹部
開始日期	2020/02/15	結束日期	2020/07/15
內容簡述	透過協助籃球隊的練習、出賽日程安排，並全程陪伴隊員、紀錄球員成長，就像是一起努力的夥伴，為了共同的目標而努力		
證明文件連結		影音檔案連結	
外部影音連結	https://www.youtube.com/watch?v=x10ch83RAK8		

勾選 3. 競賽參與紀錄

競賽名稱	109年某某高中語文競賽		
競賽等級	校級(個人參與)	競賽獎項	第六名
公布日期	2019/12/26	項目	高二組作文
內容簡述	今年是我第一次參加作文比賽，我感到很緊張，因為每一位選手看起來都實力堅強，雖然沒有拿到很好的名次，我深切的反省並訂定了改進的目標，以後要多動腦筋並寫快一點，超越今年的自己，期望更加進步		
證明文件連結	JPG	影音檔案連結	

勾選 4. 檢定證照紀錄

證照名稱	(TQC)中文輸入		
取得證照日期	2020/06/13	檢定結果分數	
檢定組別	TQC-OA辦公軟體應用類	分項結果	51words/min
內容簡述	剛開始很擔心自己的打字速度無法通過測驗，因此善用零碎時間不斷練習才逐漸進步，透過每天練習打字一小時，可以增強我的打字能力和減少錯誤的發生，對未來找工作也有一定的幫助		
證明文件連結	PDF	影音檔案連結	

校系：041022-國立XX大學-外國語文學系

高中學習歷程資料庫-多元表現資料總共21件，勾選方式：○完整 ●清單

回主選單

說明：您可就校系要求項目內容或其他多元表現勾選至多10件，勾選完畢後，請務必按下網頁最左方「儲存」鍵，即完成勾選。

<input type="checkbox"/>	1. 幹部經歷暨事蹟紀錄	某某高中-班級幹部-衛生股長
<input type="checkbox"/>	2. 幹部經歷暨事蹟紀錄	某某高中籃球隊-社團幹部-球隊經理
<input type="checkbox"/>	3. 競賽參與紀錄	109年某某高中語文競賽-第六名
<input type="checkbox"/>	4. 檢定證照紀錄	(TQC)中文輸入TQC-OA辦公軟體應用類-51words/min
<input type="checkbox"/>	5. 服務學習紀錄	財團法人明人福利會-志工服務
<input type="checkbox"/>	6. 彈性學習時間紀錄	學務處-訪談工作室
<input type="checkbox"/>	7. 職場學習紀錄	某某智慧農場-某某智慧農場實習生
<input type="checkbox"/>	8. 作品成果紀錄	行銷經營專題製作-2020/06/30
<input type="checkbox"/>	9. 團體活動時間紀錄	救國團-新世紀領導人才培育營
<input type="checkbox"/>	10. 其他多元表現紀錄	國際歌歌組備台灣分會-2019寫信不間斷

已勾選 0 件

儲存

已勾選 0 件

儲存

CLICK!

4 執行確認完成繳交資料(4)

041022 國立XX大學 外國語文學系
報名日期起迄：XXX年X月X日至X月X日 校系分組連結 第二階段報名網址連結

審查項目	資料大小	檢視	上傳或勾選	最後更新時間
一.修課紀錄	5學期		由高中學習歷程資料庫提供	--
二.課程學習成果	3件		勾選使用高中學習歷程資料庫 清除	2022-01-28 16:13:30
三.多元表現	10件		勾選使用高中學習歷程資料庫 清除	2022-01-28 15:47:09
四.多元表現綜整心得	2.2MB		選擇檔案 未選擇任何檔案 上傳 刪除	2022-01-28 15:46:54
五.學習歷程自述	未繳交		選擇檔案 未選擇任何檔案 上傳 刪除	--

若您已確定繳交之審查資料不再修改，請務必於繳交資料截止日前執行「確認」。

考生個人密碼：..... 確認

✓ 檢視所有上傳(或勾選)檔案內容無誤且不再做修改

✓ 輸入「考生個人密碼」執行「確認」鍵送出資料

✓ 點選「審查資料上傳確認表」下載儲存

務必檢視上傳(勾選)資料已完成，按下「確認」鍵後，會出現再次確認之訊息，一旦按下「確定」鍵即送出資料，不得再修改或補傳，請特別留意！

041022 國立XX大學 外國語文學系
報名日期起迄：XXX年X月X日至X月X日 校系分組連結

審查項目	資料大小	檢視	檢視確認資訊	
一.修課紀錄	5學期		完成確認時間：2022-01-28 15:47:09	2022-01-28 15:47:09
二.課程學習成果	3件		您已完成該校系繳交作業之確認，不得再修改。	2022-01-28 15:46:54
三.多元表現	10件		您可點選「審查資料上傳確認表」功能鍵下載儲存，並檢視您各項目所繳交資料大小及最後更新時間等資訊。	--
四.多元表現綜整心得	2.20MB			
五.學習歷程自述	未繳交	--		

審查資料上傳確認表 萬能度問題

送出確認後，各審查項目檔案不會進行合併，將直接移交至申請之校系。



申請入學第二階段面試注意事項

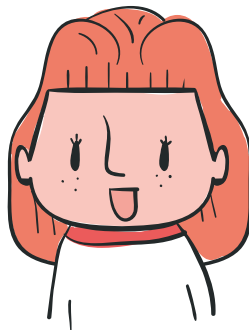
已上傳的審查資料

面試前要細讀已上傳資料
模擬面試準備

服裝造型

自己風格與科系風格對應

小數



00校00系

口語表達

4/7報名參加學校模擬面試
練習自我介紹與就讀動機

專業筆試

理工科系理科
設計科系術科

其他升學機會



四技申請

申請時間大學相近
可申請六校系



軍事院校

軍事院校正期班
獨立招生



獨立招生

藝術校系獨招
進修部獨招
體育績優獨招
跨國雙學位獨招

**熟悉官方資料後
可運用坊間系統工具進行統整和跨系統檢核**



<https://www.com.tw/star/sp.html>



書審指引

申請入學



112年 大學繁星推薦-落點分析NEW!

1.輸入學測成績*

國文 英文 數學A 數學B 社會 自然

2.輸入在校學業成績*

學業總平均 %

國文 % 英文 % 數學 % 歷史 % 地理 %

公民 % 地科 % 物理 % 化學 % 生物 %

3.輸入英文聽力成績*

英聽成績 請選擇 ▾

4.選擇學群*

- ☐ 全選 ☐ 第一類學群 ☐ 第二類學群 ☐ 第三類學群 ☐ 第四類學群(音樂)
☐ 第五類學群(美術) ☐ 第六類學群(舞蹈) ☐ 第七類學群(體育) ☐ 第八類學群(醫牙)
☐ 不分學群

5.選擇大學*

- 宜。花。東 ☐ 公立全選 ☐ 國立宜蘭大學 ☐ 國立東華大學 ☐ 國立臺東大學
☐ 私立全選 ☐ 佛光大學 ☐ 慈濟大學

- 北。北。基 ☐ 公立全選 ☐ 國立臺灣大學 ☐ 國立臺灣師範大學 ☐ 國立政治大學
☐ 國立陽明交通大學 ☐ 國立臺北藝術大學 ☐ 國立臺北教育大學
☐ 臺北市立大學 ☐ 國立臺灣藝術大學 ☐ 國立臺北大學



落點分析

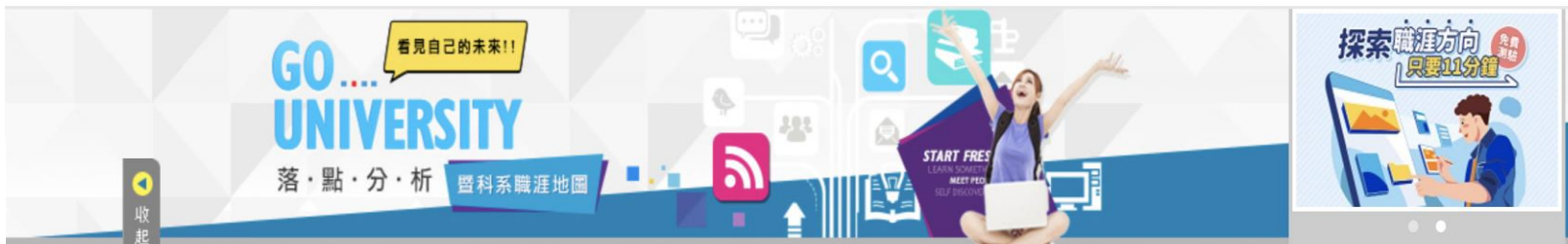
認識了解大學

測驗檢索工具

社群討論

查榜服務

問題 Q&A



收起

落點分析

落點分析

請選擇以下最新(New)學測、統測、分科測驗(指考)落點分析服務。



學測落點分析【二月份】

個人申請、繁星推薦、科技校院
書面備審與歷屆考題、升大學必解任務



統測落點分析【五月份、七月份】

甄選入學、登記分發
書面備審與歷屆考題、企業最愛大學



111分科測驗(指考)落點分析【七月份】

登記分發
Holland興趣測驗



書面備審攻略

面試備審大補帖
各學群申請面試攻略、面試考古題

查榜服務



<https://hs.111.com.tw/>

104 落點分析

學測落點分析

分科(指考)落點分析

大學規劃攻略

歷屆考古題

常見問題

登入

學測-設定分析條件



<https://student.104.com.tw/hs/apply/>

【112學測分數更新快報】[登入會員](#)即可透過email接收分數更新的即時訊息！同時加入 [104學測Line社群討論區](#)，填志願資源、自述面試講座，獨家搶先通知你！

你的身分類型*

☐ 學生 ☐ 家長 ☐ 老師

112年學測成績*

國文

請選擇



英文

請選擇



數學A

請選擇



數學B

請選擇



社會

請選擇



自然

請選擇



APCS觀念題

請選擇



APCS實作題

請選擇



英聽

請選擇



成績對照表



8所頂大教務長： 我們要什麼樣的學生





台灣大學教務長丁詩同



清華大學教務長巫勇賢



政治大學教務長林啟屏



中央大學教務長王文俊教授

自主學習展現能力，加深加廣課一定要選修

展現成長型心態，比來自明星高中更重要

突破挫折與逆轉困境經驗，會是大加分

最想看到強烈入學動機和個人作品



<https://www.parenting.com.tw/article/5093792>



台北醫學大學教務長梁有志



陽明交通大學教務長陳永昇



台灣師範大學教務長劉美慧



成功大學教務長蔡群立

具體說明「為什麼想學」，讓教授更快記住你

展現實作成果和問題解決力，十分鐘留下印象

寫出學習歷程的反思，比完美成果重要

高一到高三呈現出漸進式的成長歷程

給高三學生的建議

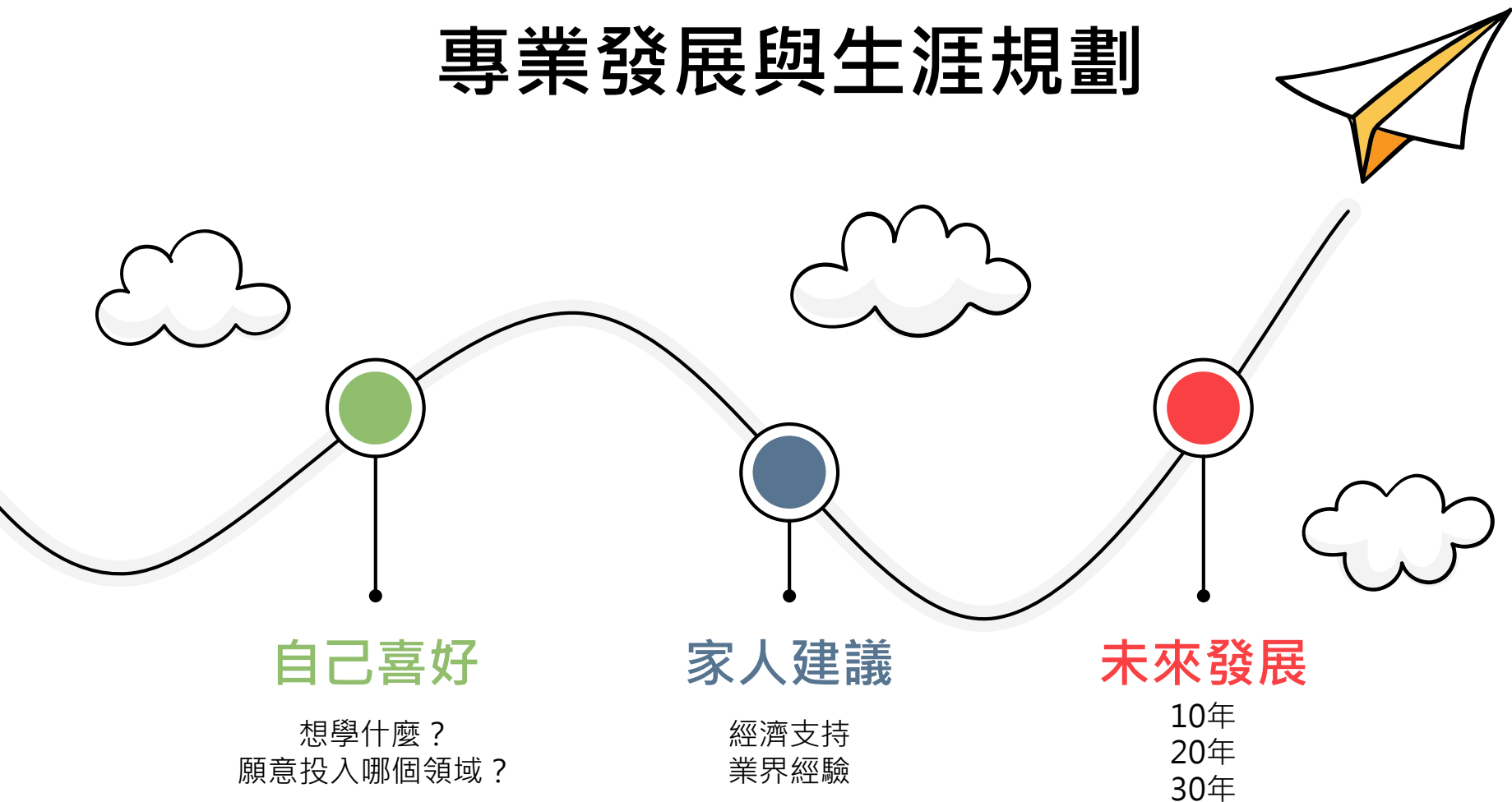
- 把握最後一個學期的上傳時間\
- 如果課程允許，改寫、重做或延伸以前的作品，顯示進步的軌跡
- 以前作品、缺乏「六大指引」提到的要素，可以在學習歷程自述中，簡單介紹：與課程的關聯、動機、獨特性和展現的素養能力。

教育部學習歷程檔案審議計畫

作伙學！

主辦單位：國立臺灣大學社會學系

專業發展與生涯規劃



特別提醒

你/孩子才是最重要的學習主人，
不要被分數綁架，
唯有充分評估適配性，
選擇投入願意學習的校系，
未來的路才會走得踏實又幸福～

—• 1120224 •—

謝謝聆聽 祝福金榜題名

