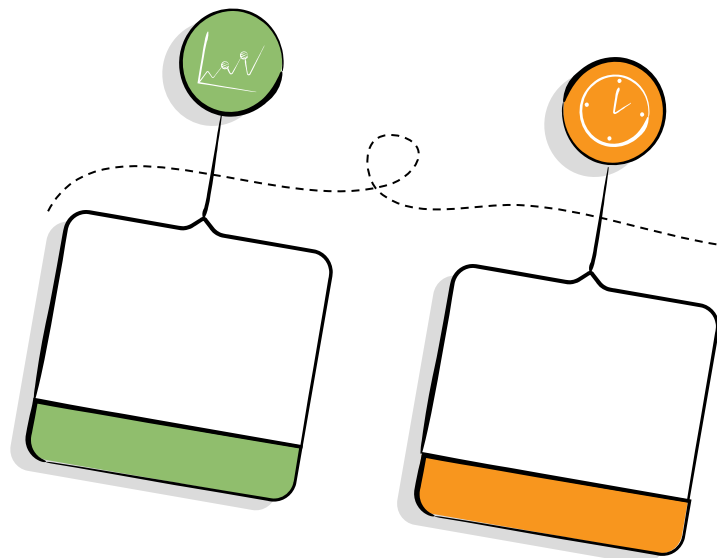


# 高三升學輔導 策略與工具

臺北市教育局柯靜蓉課督

華江高中陳秀菁老師



1120224

# 簡報大綱

選擇校系落點四要素



繁星推薦注意事項



個人申請溫馨提醒



坊間系統工具運用



大學申請入學書審經驗分享



Q & A



# 選擇校系落點考量四要素

## 大學課程

看過課表學分？  
輔系雙學位？  
跨領域學程？  
雙聯學位？



## 未來發展

產業趨勢？  
量少質精？  
銜接研究所？



## 學測分數

檢定採計？  
與前三年通過率？



1. 大學問：
2. IOH開放個人經驗平台：『學測申請』、『志願選填』文章。
3. COLLEGO大學選才與高中育才輔助系統：提供你最新的學群校系資訊。
4. 1111大學網：落點分析、書審面試攻略。
5. 2/25~26 在臺大綜合體育館有大學博覽會

## 大學環境

人文環境？  
天氣適應？  
交通通訊？



四個要素都很重要，如果只考慮分數能不能上，很可能大學念得不開心，很快就會想轉系或重考，所以要全面考量。

# 繁星推薦



# 繁星推薦注意事項

## 最愛的

一旦錄取  
就無法參加申請入學  
只能放棄後參加考分

## 轉系？

看清楚簡章  
確認是否能轉系  
不排斥的科系都盡量填  
入志願的校系  
不想念的不要填

## 推薦序

取得學校推薦序是第幾？  
願意挑戰第二輪的機會？

●

●

●

1

2

3

## 繁星推薦注意事項

- 大學分學群招生
- 每名考生僅能被推薦至1校1學群
- 高中對同一大學每學群至多推薦2名，若推薦 1 名以上學生至同一所大學，需排定推薦優先順序，
- **擇你所愛** 一旦錄取就不可參加大學與四技的申請入學
- **掌握優勢** 必須檢視你想選填的學系分發比序項目和自己的優勢科目是否高度正相關
- **清楚定位** 請先以學測成績評估個人申請管道錄取校系之機會，以此校系基準點思考，繁星推薦是否要選擇相對個人申請較佳之校系

# 繁星推薦的名額



## 繁星推薦報名注意事項



大學甄選入學委員會  
College Admissions Committee



### 可推薦名額及推薦順序

- 同一名學生僅限推薦報名至一所大學之一個學群。
- **第一、第二及第三類學群**得各別推薦符合資格學生至多2名，惟須合併排定推薦學生之推薦順序（即推薦順序1至6）。
- **第四類學群、第五類學群、第六類學群、第七類學群、第八類學群**得各別推薦符合資格學生至多2名，並各別排定推薦學生之優先順序（即推薦順序1至2）。
- **原住民學生**得另依前項規定推薦至招收原住民外加名額之校系。

範例：

某設有普通科及體育班的高中，欲推薦學生至某大學的第一、第二、第三、第七及第八類學群，則此高中於繁星推薦報名時對於該大學的可推薦名額及須排定的推薦順序

學群	可推薦名額	推薦順序
第一類學群	2	排1~6 的順序
第二類學群	2	
第三類學群	2	
第七類學群	2	排1~2 的順序
第八類學群	2	排1~2 的順序

# 分發比序原則

## 繁星推薦第1-7類學群分發比序規則及說明



大學甄選入學委員會  
College Admissions Committee



分發比序由本會進行，得採二輪分發作業。

第一輪分發：各大學於第一至第三類學群錄取**同一推薦學校學生以共 1 名為限**；第四類學群、第五類學群、第六類學群、第七類學群**分別錄取同一推薦學校學生各以 1 名為限**。

第二輪分發：進行缺額校系分發作業。各大學對同一推薦學校**再錄取人數不受 1 名之限制**。

※原住民分發比序作業與一般生相同。



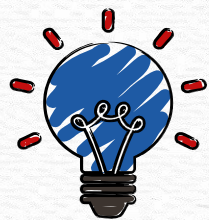
分發錄取生即取得各該校系之入學資格，**無論放棄與否，一律不得報名**當學年度大學「申請入學」及參加「科技校院日間部四年制申請入學聯合招生」第一階段篩選。

# 繁星推薦（簡章範例）

國立中興大學 化學系		學測、英聽檢定		分發比序項目
		科目	標準	
校系代碼	00312	國文 英文 數學A 數學B 社會 自然 英聽	前標	1、在校學業成績全校排名百分比
學群類別	第二類學群		前標	2、學測自然級分
招生名額	8		前標	3、學測數學A級分
可填志願數	17		--	4、學測英文級分
外加名額	2		--	5、化學學業成績總平均全校排名百分比
可填志願數	15		前標	6、數學學業成績總平均全校排名百分比
			--	7、物理學業成績總平均全校排名百分比
備註	一、本系網址為： <a href="http://www.nchu.edu.tw/chem/">http://www.nchu.edu.tw/chem/</a> 。 二、本系歡迎對化學有興趣且具潛能的學生。 三、本系實驗課程極為重要，基於考量實驗操作危險性與結果(色彩)判定之需要，學生須具備獨立操作能力及個人安全維護能力。			

淡江大學 日本語文學系		學測、英聽檢定		分發比序項目
		科目	標準	
校系代碼	01413	國文 英文 數學A 數學B 社會 自然 英聽	均標	1、在校學業成績全校排名百分比
學群類別	第一類學群		--	2、學測英文級分
招生名額	27		--	3、學測國文級分
可填志願數	29		--	4、學測社會級分
外加名額	2		--	5、國語文學業成績總平均全校排名百分比
可填志願數	28		--	6、歷史學業成績總平均全校排名百分比
			--	7、公民與社會學業成績總平均全校排名百分比
備註	1.大三經甄選可赴日本留學一年。 2.須通過日本語能力試驗（ JLPT ） N1，始授予學士學位。 3.聯絡電話：(02)26215656 分機2340。 4.網址： <a href="http://www.tfx.tku.edu.tw/">http://www.tfx.tku.edu.tw/</a>			





## 學群志願數



# 繁星推薦留意志願數及歷年資料



大學甄選入學委員會  
College Admissions Committee

🏠 回首頁    👤 申請入學

## 112 繁星推薦 大學之位 為您預留



校系分則查詢

網路購買簡章

聽障生免英聽檢定

錄取(篩選)結果查詢

網路聲明放棄

個人密碼設定

校系分則查詢 Classification Query

### MAIN MENU

- ▶ 訊息公告
- ▶ 法令規章
- ▶ 重要時程
- ▶ 簡章發售
- ▶ **簡章公告**
- ▶ 統計資料
- ▶ 下載專區
- ▶ 相關網站

[本系統查詢結果僅供參考，若與簡章內容不符，概以正式簡章為準！]

▶ 查詢所有校系(內含各校共通說明事項)

▶ 依學群分類查詢

- 查詢第一類學群校系
- 查詢第二類學群校系
- 查詢第三類學群校系
- 查詢第四類學群校系(音樂)
- 查詢第五類學群校系(美術)
- 查詢第六類學群校系(舞蹈)
- 查詢第七類學群校系(體育)
- 查詢第八類學群校系
- 查詢不分學群校系

**可從簡章公告→校系分則查詢  
各類學群的各校志願數**

# 志願與學測成績的距離

## 01 首先，都請先看清楚簡章內容。



國立臺北大學 歷史學系		學測、英聽檢定		分發比序項目
		科目	標準	
校系代碼	09917	國文	均標	1、在校學業成績全校排名百分比 2、學測國文、英文、社會之級分總和 3、學測社會級分 4、學測國文級分 5、學測英文級分 6、歷史學業成績總平均全校排名百分比 7、公民與社會學業成績總平均全校排名百分比
學群類別	第一類學群	英文	均標	
招生名額	12	數學A	--	
可填志願數	17	數學B	--	
外加名額	1	社會	前標	
可填志願數	10	自然	--	
可填志願數	10	英聽	--	
備註	1.本系師資陣容堅強，並有精通德文、西班牙文、日文、實用性，有助於學生就業後展現傑出的企劃、文創以及 2.錄取生於就讀期間不得申請轉系。 3.本系網頁http://history.ntpu.edu.tw/，聯絡電話:02-			

國立中興大學 電機資訊學院學士班		學測、英聽檢定		1、在校學業成績全校排名百分比 2、學測英文、數學A、 3、學測數學A級分 4、學測自然級分 5、學測英文級分 6、數學學業成績總平均全校排名百分比 7、公民與社會學業成績總平均全校排名百分比
科目	標準	科目	標準	
國文	均標	國文	均標	
英文	前標	英文	前標	
數學A	前標	數學A	前標	
數學B	--	數學B	--	
校系代碼	00325	校系代碼	00325	
學群類別	第二類學群	學群類別	第二類學群	
招生名額	7	招生名額	7	

國立中興大學 電機資訊學院學士班		學測、英聽檢定		分發比序項目
校系代碼	00325	科目	標準	1、在校學業成績全校排名百分比 2、學測英文、數學A、自然之級分總和 3、學測數學A級分 4、學測自然級分 5、學測英文級分 6、數學學業成績總平均全校排名百分比 7、物理學業成績總平均全校排名百分比
學群類別	第二類學群	國文	均標	
招生名額	7	英文	前標	
可填志願數	17	數學A	前標	
外加名額	無	數學B	--	
可填志願數	--	社會	--	
		自然	前標	
		英聽	--	
備註	一、本學士班之宗旨為整合電機、資訊、通訊、網路等領域之資源，培育具備理論基礎、實際操作、自我挑戰、終身學習能力之全方位人才；本班學生採院進院出，不分科系，其教學以智慧系統的設計與研發為主軸，建構智慧物聯網專長領域之課程，深入機器學習領域。 二、本班網址： <a href="http://bpeecs.nchu.edu.tw/">http://bpeecs.nchu.edu.tw/</a> ，聯絡電話：04-22840120轉3304。			





# 112 繁星推薦

校系分則查詢

網路購買簡章

聽障

個人密碼設定

MAIN MENU

▶ 訊息公告

▶ 法令規章

▶ 重要時程

▶ 簡章發售

▶ 簡章公告

▶ 統計資料

▶ 下載專區

▶ 相關網站

▶ 歷年資料

歷年資料查詢 History Rep

111學年度 ▼

111統計資料

111第一類學群至第七類學群各

111第八類學群各校系篩選標準

111學年度網頁

110學年度 ▶

109學年度 ▶

108學年度 ▶

107學年度 ▶

106學年度 ▶

105學年度 ▶

111學年度大學繁星推薦招生 - 第一類學群至第七類學群各校系錄取標準一覽表

校名：(016)國立中央大學

查表說明分欄頭比序結果

校系代碼	校系名稱	招生名額	總錄取人數	學測、英聽			術科考試			分發比序					
				科目	檢定標準及級分		項目	檢定標準及分數		項目	第一輪錄取人數	第一輪錄取標準	第二輪錄取人數	第二輪錄取標準	
01606	經濟學系	13	13	國文 英文 數學A 數學B 社會 自然 英聽	均標 均標 前標 前標 前標 前標 前標	10級分 8級分 11級分 11級分 11級分 11級分 11級分	--	--	--	在校學業 學測數B 學測英文 學測國英數B 數學學業 英語文學業 學測國文	13	2% 12 9 32 -- -- --	--	--	--
01606	經濟學系【外加】	1	0	國文 英文 數學A 數學B 社會 自然 英聽	均標 均標 前標 前標 前標 前標 前標	10級分 8級分 11級分 11級分 11級分 11級分 11級分	--	--	--	在校學業 學測數B 學測英文 學測國英數B 數學學業 英語文學業 學測國文	0	-- -- -- -- -- -- --	--	--	--
01607	財務金融學系	14	14	國文 英文 數學A 數學B 社會 自然 英聽	前標 前標 前標 前標 前標 前標 前標	12級分 12級分 11級分 11級分 11級分 11級分 11級分	--	--	--	在校學業 學測國文 國語文學業 學測數B 數學學業 學測英文 英語文學業	14	3% 12 4% -- -- -- --	--	--	--

110學年度大學繁星推薦入學招生 - 第一類學群至第七類學群各校系錄取標準一覽表

校名：(016)國立中央大學

\*表示同分增額比序結果

校系代碼	校系名稱	招生名額	總錄取人數	學測、英聽			術科考試			分發比序			
				科目	檢定標準及級分		項目	檢定標準及分數		項目	第一輪錄取人數	第一輪錄取標準	第二輪錄取人數
01606	經濟學系	13	13	國文 英文 數學 社會 自然 英聽	均標 均標 前標 -- -- --	11級分 8級分 9級分 -- -- --	--	--	--	在校學業 學測數學 學測英文 學測國英數 數學學業 英文學業 學測國文	13	8% -- -- -- -- -- --	-- -- -- -- -- -- --
01606	經濟學系【外加】	1	0	國文 英文 數學 社會 自然 英聽	均標 均標 前標 -- -- --	11級分 8級分 9級分 -- -- --	--	--	--	在校學業 學測數學 學測英文 學測國英數 數學學業 英文學業 學測國文	0	-- -- -- -- -- -- --	-- -- -- -- -- -- --
01607	財務金融學系	14	14	國文 英文 數學 社會 自然 英聽	前標 前標 前標 均標 -- --	12級分 12級分 9級分 10級分 -- --	--	--	--	在校學業 學測國文 國文學業 學測數學 數學學業 學測英文 英文學業	14	5% -- -- -- -- -- --	-- -- -- -- -- -- --



# 今年學測分數與前三年比較（繁星推薦）



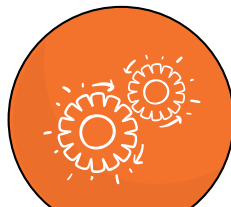
112

[https://www.cac.edu.tw/star112/system/8ColQry\\_xfor112Star\\_Z84eH3ep/TotalGsdShow.htm](https://www.cac.edu.tw/star112/system/8ColQry_xfor112Star_Z84eH3ep/TotalGsdShow.htm)



111

[https://www.cac.edu.tw/cacportal/star\\_his\\_report/111/111\\_result\\_standard/one2seven/collegeList\\_1.php](https://www.cac.edu.tw/cacportal/star_his_report/111/111_result_standard/one2seven/collegeList_1.php)



110

[https://www.cac.edu.tw/cacportal/star\\_his\\_report/110/110\\_result\\_standard/one2seven/collegeList\\_1.php](https://www.cac.edu.tw/cacportal/star_his_report/110/110_result_standard/one2seven/collegeList_1.php)



109

[https://www.cac.edu.tw/cacportal/star\\_his\\_report/109/109\\_result\\_standard/one2seven/collegeList\\_1.php](https://www.cac.edu.tw/cacportal/star_his_report/109/109_result_standard/one2seven/collegeList_1.php)

# 繁星推薦和個人申請時程（時間緊迫）

繁星推薦放榜  
3/21

個人申請報名  
3/23~3/24

特別提醒：繁星推薦錄取者，不得報名個人申請，放棄繁星推薦名額後，始可參加分科測驗與分發入學

備註：以上時程為全國統一時程，請配合學校作業時程，以免影響個人權益。

**步驟一：過濾出可填校系**



# 112

繁星推薦

## 申請入學





# 112 繁星推薦

大學之位 為您預留



校系分則查詢

網路購買簡章

聽障生免英聽檢定

錄取(篩選)結果查詢

網路聲明放棄

## 個人密碼設定

### MAIN MENU

- ▶ 訊息公告
- ▶ 法令規章
- ▶ 重要時程
- ▶ 簡章發售
- ▶ 簡章公告
- ▶ 統計資料
- ▶ 下載專區
- ▶ 相關網站
- ▶ 歷年資料

高中作業資訊系統

大學作業資訊系統

## 校系分則查詢 Classification Query

[本系統查詢結果僅供參考，若與簡章內容不符，概以正式簡章為準！]

### 122 查詢所有校系(內含各校共通說明事項)

#### 123 依學群分類查詢

- 查詢第一類學群校系
- 查詢第二類學群校系
- 查詢第三類學群校系
- 查詢第四類學群校系(音樂)
- 查詢第五類學群校系(美術)
- 查詢第六類學群校系(舞蹈)
- 查詢第七類學群校系(體育)
- 查詢第八類學群校系
- 查詢不分學群校系

#### 122 依簡章內容之校系條件查詢

- 依學系名稱查詢
- 依校系學測、英聽檢定科目查詢——【一般校系】
- 依校系術科檢定科目查詢——【音樂校系】  
依主修項目(含樂器別)查詢——【音樂校系】
- 依校系術科檢定科目查詢——【美術校系】
- 依校系術科檢定科目查詢——【體育校系】
- 依校系參採學測科目查詢

- ▶ 法令規章
- ▶ 重要時程
- ▶ 簡章發售
- ▶ 簡章公告
- ▶ 統計資料
- ▶ 下載專區
- ▶ 相關網站
- ▶ 歷年資料

高中作業資訊系統

大學作業資訊系統

#### ▶ 依學群分類查詢

- 查詢第一類學群校系
- 查詢第二類學群校系
- 查詢第三類學群校系
- 查詢第四類學群校系(音樂)
- 查詢第五類學群校系(美術)
- 查詢第六類學群校系(舞蹈)
- 查詢第七類學群校系(體育)
- 查詢第八類學群校系
- 查詢不分學群校系

#### ▶ 依簡章內容之校系條件查詢

- 依學系名稱查詢
- 依校系學測、英聽檢定科目查詢——【一般校系】
- 依校系術科檢定科目查詢——【音樂校系】  
依主修項目(含樂器別)查詢——【音樂校系】
- 依校系術科檢定科目查詢——【美術校系】
- 依校系術科檢定科目查詢——【體育校系】
- 依校系參採學測科目查詢

#### ▶ 依考生條件查詢

- 依大學「在校學業成績」全校排名百分比設定標準查詢
- 依考生本人學測級分、英聽等級查詢(112.02.23下午開放)
- 依考生本人學測級分、術科分數、英聽等級查詢(112.02.24下午開放)
- 學科能力測驗各科成績標準一覽表(112.02.23下午開放)
- 術科考試各項目成績標準一覽表(112.02.24下午開放)

#### ▶ 查詢檢定科目採計高中英語聽力測驗之校系

#### ▶ 查詢須參加術科考試之校系

#### ▶ 查詢提供外加名額之校系

- 查詢提供原住民外加名額之校系

111學年度大學繁星推薦招生  
校系分則查詢 - 依考生本人學測級分、英聽等級查詢

【請選擇各科目之級分數(等級)】

1.學群

☐第一類學群 ☐第二類學群 ☐第三類學群 ☐第四類學群  
☐第五類學群 ☐第六類學群 ☐第七類學群 ☐第八類學群 ☐不分學群

2.「在校學業成績」全校排名百分比

全校排名百分比

3.考生本人學科能力測驗級分

國文：

英文：

數學A：

數學B：

社會：

自然：

英聽：

\*英聽成績，以近三年學年度最優等級輸入。

\*符合免檢定英聽資格之考生，請於本系統之英聽檢定欄位內選填A級。

開始查詢

## 步驟二：評估優勢學校學群





# 112 繁星推薦

大學之位 為您預留

[校系分別查詢](#)[網路購買簡章](#)[聽障生免英聽檢定](#)[錄取\(篩選\)結果查詢](#)[網路聲明放棄](#)

## 個人密碼設定

## 歷年資料查詢 History Report

### MAIN MENU

- ▶ 訊息公告
- ▶ 法令規章
- ▶ 重要時程
- ▶ 簡章發售
- ▶ 簡章公告
- ▶ 統計資料
- ▶ 下載專區
- ▶ 相關網站
- ▶ 歷年資料

[高中作業資訊系統](#)[大學作業資訊系統](#)

#### 111學年度 ▼

- [111統計資料](#)
- [111第一類學群至第七類學群各校系錄取標準一覽表](#)
- [111第八類學群各校系篩選標準一覽表](#)
- [111學年度網頁](#)

#### 110學年度 ▶

#### 109學年度 ▶

#### 108學年度 ▶

#### 107學年度 ▶

#### 106學年度 ▶

#### 105學年度 ▶

#### 104學年度 ▶

#### 103學年度 ▶

#### 102學年度 ▶



大學甄選入學委員會  
College Admissions Committee

## 111學年度大學繁星推薦招生

第一類學群至第七類學群各校系錄取標準一覽表

(001)國立臺灣大學	(002)國立臺灣師範大學	(003)國立中興大學
(004)國立成功大學	(005)東吳大學	(006)國立政治大學
(007)高雄醫學大學	(008)中原大學	(009)東海大學
(011)國立清華大學	(012)中國醫藥大學	(013)國立陽明交通大學
(014)淡江大學	(015)逢甲大學	(016)國立中央大學
(017)中國文化大學	(018)靜宜大學	(019)大同大學
(020)輔仁大學	(021)國立臺灣海洋大學	(022)國立高雄師範大學
(023)國立彰化師範大學	(026)中山醫學大學	(027)國立中山大學
(028)國立臺北藝術大學	(030)長庚大學	(031)國立臺中教育大學
(032)國立臺北教育大學	(033)國立臺南大學	(034)國立東華大學

111學年度大學繁星推薦招生 - 第一類學群至第七類學群各校系錄取標準一覽表

校名：(005)東吳大學

\*表示同分增額比序結果

校系代碼	校系名稱	招生名額	總錄取人數	學測、英聽			術科考試			分發比序				
				科目	檢定標準及級分		項目	檢定標準及分數		項目	第一輪錄取人數	第一輪錄取標準	第二輪錄取人數	第二輪錄取標準
00501	中國文學系	20	20	國文 英文 數學A 數學B 社會 自然 英聽	均標 -- -- -- 後標 --	10級分 -- -- -- 9級分 --	--	--	--	在校學業 學測國文 國語文學業 英語文學業 學測社會 學測英文 學測英文	16	49% -- -- -- -- --	4	28% -- -- -- -- --
00501	中國文學系【外加】	1	1	國文 英文 數學A 數學B 社會 自然 英聽	均標 -- -- -- 後標 --	10級分 -- -- -- 9級分 --	--	--	--	在校學業 學測國文 國語文學業 英語文學業 學測社會 學測英文 學測英文	1	20% -- -- -- -- --	--	--
00502	歷史學系	20	20	國文 英文 數學A 數學B 社會 自然 英聽	後標 後標 -- -- 均標 --	9級分 5級分 -- -- 11級分 --	--	--	--	在校學業 學測國社 學測社會 學測國文 學測英文 歷史學業 國語文學業	5	29% -- -- -- -- --	15	32% -- -- -- -- --
00503	哲學系	10	10	國文 英文 數學A 數學B 社會 自然 英聽	後標 後標 -- -- -- --	9級分 5級分 -- -- -- --	--	--	--	在校學業 國語文學業 學測國文 英語文學業 學測英文 數學學業 公社學業	7	46% -- -- -- -- --	3	24% -- -- -- -- --
00503	哲學系【外加】	1	0	國文 英文 數學A 數學B 社會 自然 英聽	後標 後標 -- -- -- --	9級分 5級分 -- -- -- --	--	--	--	在校學業 國語文學業 學測國文 英語文學業 學測英文 數學學業 公社學業	0	-- -- -- -- -- --	--	--

**步驟三：完成預排表  
並與家長充分討論**

# 個人申請

## 112學年學測與申請入學重要期程表

項目	期程
學測考試	2023年1月13日～2023年1月15日
開放查詢學測成績	2023年2月23日
申請入學報名	2023年3月23日～2023年3月24日
公告申請入學第一階段篩選結果	2023年3月30日
上傳審查資料到甄選會系統	2023年5月4日～2023年5月10日 (各校截止日不同，請詳閱簡章)
申請入學第二階段甄試	2023年5月18日～2023年6月4日
報名者上網登記志願序	2023年6月8日～2023年6月9日
申請入學放榜	2023年6月14日

整理 / 黃佑晴

# 申請入學注意事項

## 二階？

二階考試內容？  
學測、審查資料、  
面試佔比多少？  
二階對我有利嗎？

## 資料？

審查資料準備好了？  
要用學習歷程系統？  
還是重作PDF？

## 面試

面試是哪天？  
有沒有撞期？  
能申請改期？

●

●

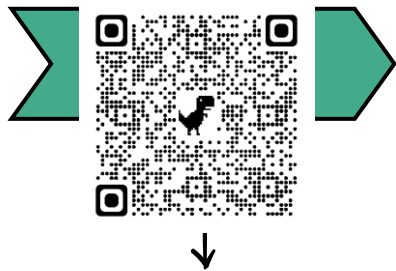
●

1

2

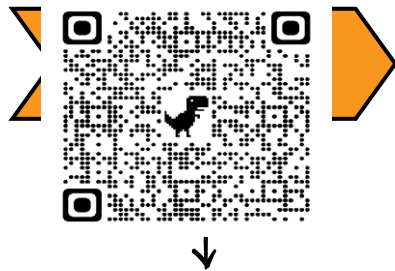
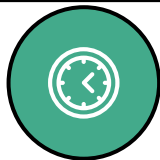
3

# 申請入學第一階段（學測成績通過率）



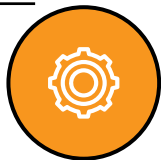
## 112簡章

[https://www.cac.edu.tw/apply112/system/6ColQry\\_forh112\\_apply\\_8wzk94tv/school\\_search.htm](https://www.cac.edu.tw/apply112/system/6ColQry_forh112_apply_8wzk94tv/school_search.htm)



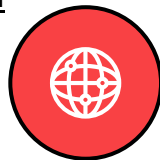
## 111篩選標準

[https://www.cac.edu.tw/cacportal/apply\\_his\\_report/111/111\\_sieve\\_standard/collegeList.htm](https://www.cac.edu.tw/cacportal/apply_his_report/111/111_sieve_standard/collegeList.htm)



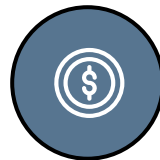
## 110篩選標選

[https://www.cac.edu.tw/cacportal/apply\\_his\\_report/110/110\\_sieve\\_standard/collegeList.htm](https://www.cac.edu.tw/cacportal/apply_his_report/110/110_sieve_standard/collegeList.htm)



## 109篩選標準

[https://www.cac.edu.tw/cacportal/apply\\_his\\_report/109/109\\_sieve\\_standard/collegeList.htm](https://www.cac.edu.tw/cacportal/apply_his_report/109/109_sieve_standard/collegeList.htm)







# 112 申請入學

大學之位 為您預留



校系分則查詢 網路購買簡章 網路報名系統 聽障生免英聽檢定 篩選結果查詢 審查資料上傳 各校榜單連結 網路登記志願 分發結果查詢 網路聲明放棄

個人密碼設定

防疫應變專區

MAIN MENU

- 訊息公告
- 法令規章
- 重要時程
- 簡章發售
- 簡章公告
- 扶弱措施
- 統計資料
- 下載專區

校系分則查詢

[本系統]

個人化校系分則下載

依考生條件查詢

- 依考生本人學測成績查詢
- 依考生本人學測成績及術科考試各項目查詢

※學科能力測驗各科目  
※術科考試各項目

依學校條件查詢

依學群分類查詢

依簡章內容之校系查詢

## 112學年度大學申請入學招生 校系分則查詢

## 112 學年度大學申請入學招生 校系分則查詢

一、依學校名稱查詢：

依學校名稱查詢

二、依學校類別查詢：

所有學校 依學校類別查詢

三、依學校所在地區查詢：

不分區 依學校所在地區查詢

四、依學校條件交叉查詢：

依學校條件交叉查詢

- (003)國立中興大學
- (007)高雄醫學大學
- (020)中國醫藥大學
- (16)國立中央大學
- (020)輔仁大學
- (026)中山醫學大學
- (031)國立臺中教育大學
- (035)臺北市立大學
- (040)元智大學
- (044)華梵大學
- (050)實踐大學
- (059)南華大學
- (079)真理大學
- (108)慈濟大學
- (113)中信金融管理學院
- (150)國立宜蘭大學
- (154)臺北基督學院

## 112 申請入學

大學之位 為您預留

個人密碼設定

防疫應變專區

MAIN MENU

▶ 訊息公告

▶ 法令規章

▶ 重要時程

▶ 簡章發售

▶ 簡章公告

▶ 扶弱措施

▶ 統計資料

▶ 下載專區

▶ 相關網站

▶ 歷年資料

歷年資料查詢 Hi

個人密碼設定

防疫應變專區

MAIN MENU

▶ 訊息公告

▶ 法令規章

▶ 重要時程

▶ 簡章發售

▶ 簡章公告

▶ 扶弱措施

▶ 統計資料

▶ 下載專區

▶ 相關網站

111學年度 ▶

110學年度 ▶

109學年度 ▶

108學年度 ▶

107學年度 ▶

106學年度 ▶

105學年度 ▶

104學年度 ▶

103學年度 ▶

102學年度 ▶

歷年資料查詢 History Report

111學年度 ▼

111統計資料

111各校系篩選標準一覽表

111各校系最低分發標準一覽

大學申請入學

師資保送甄試

醫事人員養成計畫

111學年度網頁

110學年度 ▼

110統計資料

110各校系篩選標準一覽表

110各校系最低分發標準一覽

大學個人申請入學

師資保送甄試

醫事人員養成計畫

大學甄選入學委員會  
College Admissions Committee111學年度大學申請入學招生  
各校系篩選標準一覽表◎建議觀看各大學篩選標準一覽表前，先參考篩選示例摘要  
(請按此連結)，方可明瞭篩選程序及規則◎

(001)國立臺灣大學

(002)國立臺灣師範大學

(003)國立中興大學

(004)國立成功大學

(005)東吳大學

(006)國立政治大學

(007)高雄醫學大學

(008)中原大學

(009)東海大學

(011)國立清華大學

(012)中國醫藥大學

(013)國立陽明交通大學

(014)淡江大學

(015)逢甲大學

(016)國立中央大學

(017)中國文化大學

(018)靜宜大學

(019)大同大學

(020)輔仁大學

(021)國立臺灣海洋大學

(022)國立高雄師範大學

(023)國立彰化師範大學

(026)中山醫學大學

(027)國立中山大學

111學年度大學申請入學招生  
各校系篩選標準一覽表



校名：國立中央大學

【一般校系】

校系代碼	性別要求	校系名稱	招生名額	檢定標準						篩選倍率							篩選順序一	篩選順序二
				國文	英文	數學A	數學B	社會	自然	英聽	國文	英文	數學A	數學B	社會	自然	學測科目組合	
016012	無	中國文學系	22	前標	均標	--	--	均標	--	--	3	5	--	--	--	--	英文11	國文14
016022	無	英美語文學系	13	均標	前標	--	--	均標	--	--	8	3.5	--	--	--	--	國文11	英文15
016032	無	法國語文學系	14	前標	前標	--	--	前標	--	--	6	3	--	--	10	--	社會12	國文12
016042	無	文學院學士班	10	前標	前標	--	--	均標	--	--	6	4	--	--	8	--	國英數B社47	社會13
016052	無	數學系數學科學組	15	均標	均標	前標	--	--	均標	--	--	--	3	--	--	--	國英數A自44	數學A12
016062	無	數學系計算與資料科學組	16	均標	均標	前標	--	--	均標	--	--	--	3	--	--	--	國英數A自43	數學A12
016072	無	物理學系	23	均標	均標	均標	--	--	均標	--	--	--	6	--	--	3	數學A9	自然14
016082	無	化學學系	17	均標	均標	均標	--	--	均標	--	3.5	3	3	--	--	3	國文13	(英文+數學A+自然)35
016092	無	光電科學與工程學系	18	均標	均標	均標	--	--	均標	--	10	10	3	--	--	5	(國文+英文)24	自然13

110學年度大學個人申請入學招生  
各校系篩選標準一覽表



校名：國立中央大學

【一般校系】

校系代碼	性別要求	校系名稱	招生名額	檢定標準							篩選倍率							篩選順序一	篩選順序二
				國文	英文	數學	社會	自然	--	英聽	國文	英文	數學	社會	自然	學測科目組合			
016012	無	中國文學系	19	前標	均標	--	均標	--	--	--	3	5	--	--	--	--	英文12	國文14	
016022	無	英美語文學系	13	均標	前標	--	均標	--	--	--	8	3.5	--	--	--	--	國文13	英文15	
016032	無	法國語文學系	14	前標	前標	--	前標	--	--	--	6	3	--	10	--	--	社會13	國文13	
016042	無	文學院學士班	10	前標	前標	--	均標	--	--	--	6	4	--	8	--	10	國英數社40	社會10	
016052	無	數學系數學科學組	15	均標	均標	前標	--	均標	--	--	--	--	3	--	--	6	國英數自47	數學13	
016062	無	數學系計算與資料科學組	16	均標	均標	前標	--	均標	--	--	--	--	3	--	--	6	國英數自46	數學14	
016072	無	物理學系	24	均標	均標	均標	--	均標	--	--	--	--	6	--	3	--	數學11	自然14	
016082	無	化學學系	15	均標	均標	均標	--	均標	--	--	3	3	3	--	3	--	(國文+英文+數學+自然)52	--	

# 個人申請如何挑選6個科系？

學測一定要通過今年的檢定標準，一定是上了不會後悔的系，可以選兩個夢幻，四個務實的。（個人抉擇）

夢幻～與該系去年篩選倍率相比，有科目或組合  
差了2~3級分以上。

務實～接近或吻合該系去年所有篩選倍率。

安全～與該系去年所有篩選倍率相比，應可全數通過。

- 依照興趣挑選喜愛的學群，可參考  
學系探索量表（高三）、興趣量表（高一）。
- 名額突然增多的系組，錄取機會相對增加。

（112~111名額對照一覽表）

成績要先換算成去年的水準，才可以與去年的篩選結果對照！

今年為變革的第二年，夢幻的可更夢幻，安全的填到不想填，有要參加分科測驗的心理準備。

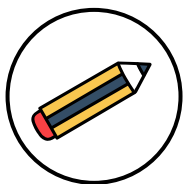


# 大學申請入學第二階段

確認簡章

時程內容

學測佔比  
審查資料  
面試時間

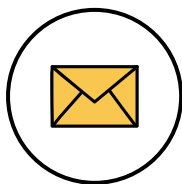


1

學習準備

自述心得

高中學習反思  
就讀動機  
未來學習計畫與生涯規劃  
多元表現綜整心得

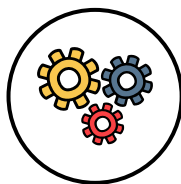


2

準備指引

各校招生網

3月初公告  
第二階段準備指引  
(非常重要)



3

資料上傳

各校系規定

依據校系時間上傳  
以系為單位  
最多申請六校系

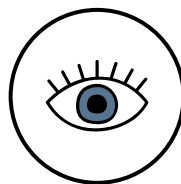


4

面試

個別或團體

模擬面試  
服裝造型  
口語表達  
專業筆試



5



# 個人申請簡章分則（中央財金系）

國立中央大學 財務金融學系		學測、英聽篩選方式			甄選總成績採計方式及佔總成績比例				甄選總成績同分參酌之順序	
		第一階段			第二階段					
		科目	檢定	篩選倍率	學測成績採計方式	佔甄選總成績比例	指定項目	檢定		佔甄選總成績比例
校系代碼	016202	國文	前標	10	*1.00	40%	審查資料	--	60%	一、指定項目甄試成績 二、學測英文級分 三、學測數學B級分 四、學測社會級分 五、學測英數B社級分
招生名額	29	英文	前標	10	*1.25					
性別要求	無	數學B	前標	10	*1.25					
預計甄試人數	87	社會	均標	8	*1.00					
原住民外加名額	1	英數B社	--	3	--					
離島外加名額	2									離島外加名額縣市別限制
願景計畫外加名額	無									1名限澎湖縣、1名限金門縣
指定項目甄試費	800	指定項目	審查資料	項目：修課紀錄(A)、課程學習成果(B、C、E)、多元表現(F、G、I、M、N)、學習歷程自述(O、P、Q)、其他(R,個人資料表)※ <a href="#">項目內容請參照本簡章「貳、分則」乙、審查資料項目內容對照表</a> (第20頁)。						
寄發(或公告)指定項目甄試通知	112.3.31			說明：1.個人資料表：請於2月13日起至本系網頁下載，依格式填寫並附證明。2.「審查重點及準備指引」請至本系網頁【最新消息-招生資訊】查看。						
繳交資料截止	112.5.6									
指定項目甄試日期	--	甄試說明	招生名額內優先錄取達最低錄取標準之經濟弱勢學生(含低收入、中低收入、特殊境遇家庭子女)至少1名。							
榜示	112.5.30									
總成績複查截止	112.6.5									
同級分(分數)超額篩選方式	一、學測國文、英文、數學B、社會之級分總和									
備註	本系發展重點為公司理財、投資學、財務工程與金融科技。目標為培養具國際視野之財金專業人才。本系獲CFA Institute認證，師資優秀，學熟忱，有充實的財金資料庫與模擬實驗室輔助教學，研究成果豐碩。本系網址： <a href="http://fm.mgt.ncu.edu.tw">http://fm.mgt.ncu.edu.tw</a> ，電話：03-4227151分機66250，傳真：03-4252961。									

## 特別提醒

沒有指定項目甄試日期的校系，代表第二階段不需到校面試，僅需要上傳審查資料（學習歷程）。

\* 如中央財金系第一階段通過87人，之後再以學測40%+審查資料60%決定最後錄取的29位。

## 總而言之

第二階段不面試的科系，審查資料（學習歷程）的呈現就需要更努力凸顯自己的亮點，才有機會得高分脫穎而出。

同級分超過甄試人數就會啟動



# 大學招生委員會聯合會

Joint Board of College Recruitment Commission

本會簡介

最新消息

入學管道

新聞專區

常見問題

相關網站

下載專區

聯絡我們

相關連結

本會置頂訊息

(藍色區塊為重要訊息置頂，最新消息請拉至下方；下載專區另設相關檔案或新聞稿專區)

大考中心

甄選入學

考試入學分發

術科考試

新聞專區

類別

內容

①

\*【查詢連結】111學年度起大學申請入學學習準備建議方向暨112學年度繁星推薦、申請入學、分發入學招生管道數學考科參採系統

\*【公告事項】111學年度起申請入學管道大學校系採計學習歷程佔分比例，及大學校系於分發入學管道採計入學測驗考科案說明

銜接措施

\*107-110學年度考銜接措施懶人包

\*111學年度起適用(連結頁面右上角另有電子檔可供下載)

\*3分鐘看懂大學考試招生新方案(111學年度起適用，請點選此至youtube觀看)

多元入學新方案

\*大學多元入學方案暨107學年度銜接措施(附影音)請點選此



## 111學年度起大學申請入學學習準備建議方向暨112學年度繁星推薦、申請入學、分發入學招生管道數學考科參採

首頁 / 入學管道 / 111學年度起大學申請入學學習準備建議方向暨112學年度繁星推薦、申請入學、分發入學招生管道數學考科參採

②

申請入學參採高中學習歷程資料查詢

繁星推薦、申請入學、分發入學參採數學考科查詢

大學招生委員會聯合會  
Joint Board of College Recruitment Commission

### 大學申請入學參採高中學習歷程資料完整版查詢系統

依學校類別查詢：國立大學，共891系組。

001-國立臺灣大學	002-國立臺灣師範大學	003-國立中興大學
004-國立成功大學	004-國立政治大學	011-國立清華大學
013-國立陽明交通大學	016-國立中央大學	021-國立臺灣海洋大學
022-國立高雄師範大學	023-國立彰化師範大學	027-國立中山大學
028-國立臺北藝術大學	031-國立臺中教育大學	032-國立臺北教育大學
033-國立臺南大學	034-國立東華大學	035-臺北市立大學
036-國立屏東大學	038-國立臺東大學	039-國立體育大學
041-國立中正大學	056-國立臺灣藝術大學	058-國立暨南國際大學

暨107學年度銜接措施(附影音)請點選此

# 申請入學學習準備方向（中央財金系）

國立中央大學-財務金融學系

項目	內容	
學習準備建議方向	修課紀錄	<p>1.本系屬財經學群<sup>1</sup>，參考部定必修、加深加廣選修、校訂必修、多元選修及綜合型高中之課程<sup>2</sup>等修課紀錄進行綜合評量。</p> <p>2.本系參考部定必修與加深加廣選修之重點領域：</p> <p>(1)語文領域 (2)數學領域 (3)社會領域 (4)科技領域</p> <p>3.學業總成績</p>
	課程學習成果	<p>學生可就下列內容或其他課程學習成果選擇提供，至多3件，本系據以綜合評量。</p> <p>1.書面報告 2.實作作品 3.社會領域探究活動成果，或特殊類型班級<sup>3</sup>之相關課程學習成果</p>
	多元表現	<p>學生可就下列內容或其他有利審查資料選擇提供，至多10件，並另撰寫「多元表現綜整心得」，本系據以綜合評量。</p> <p>1.高中自主學習計畫與成果 2.社團活動經驗 3.競賽表現 4.特殊優良表現證明</p>
學習歷程自述	<p>1.高中學習歷程反思 2.就讀動機 3.未來學習計畫與生涯規劃</p>	
其他	1.個人資料表	

一、修課紀錄：請於學習歷程自述中具體說明選修相關領域科目或課程之動機、理由及修課心得。  
二、學業成績：學業總成績（類組排名百分比）  
三、課程學習成果：  
1.請提供能展現數理、財務金融、邏輯推理、人文社會課程、資訊科技等相關課程之學習成果。  
2.學習成果重視歷程、心得/反思，重質不重量。  
四、多元表現：所列項目無需全部具備，至少具備一項(以上)即可。  
五、詳細內容請參閱本系公告「審查重點與準備指引」。

大學校系強調學習歷程檔案的要件和內容，也要特別注意大學校系提供的『**審查重點與準備指引**』

## 學習歷程自述包含：

1. 高中學習歷程反思
2. 就讀動機
3. 未來學習計畫與生涯規劃



# 準備指引 國立中央大學財務金融系

各校系招生網  
112.3月初公告

最新消息 ▾ | 學士班 ▾ | 碩士班 ▾ | 博士班 ▾ | 境外生及新住民 ▾ | 招生報名系統 | 獎助學金 ▾ | 高中生專區 ▾ | 學習資源 ▾ | 關於我們 ▾

國立中央大學「財務金融學系」112 學年度大學申請入學第二階段甄試

## 「書面資料審查重點及準備指引」

### 一、本系選才理念

招收對財務金融領域有興趣的學生，希望培育未來有獨立解決問題、能團隊合作、具有領導統御能力的人才。

### 二、學生須具備主要能力與特質：

- (一) 清楚的學習動機
- (二) 數學能力
- (三) 語言溝通能力
- (四) 領導統御能力

### 三、審查資料項目

**修課紀錄** (A)、**課程學習成果** (B.書面報告、C.實作作品、E.社會領域探究活動成果，或特殊類型班級之相關課程學習成果)、**多元表現** (F.高中自主學習計畫與成果、G.社團活動經驗、J.競賽表現、M.特殊優良表現證明、N.多元表現綜整心得)、**學習歷程自述** (O.高中學習歷程反思、P.就讀動機、Q.未來學習計畫與生涯規劃)、**其他** (R.個人資料表)

### 四、審查重點與準備指引

審查重點	參照項目	準備指引
一、總成績	<b>修課紀錄 (A)</b>	
二、數學及英文成績		
一、與財務金融連結	<b>學習歷程自述</b> O.高中學習歷程反思	一、請說明你做了哪些準備適合就讀財金系。
一、申請動機	<b>學習歷程自述</b> P.就讀動機	一、請具體說明為什麼想要申請本系。 二、高中期間已經做好哪些就讀財金系
二、就讀期間專業能力		

016132	機械工程學系設計與分析組	學習準備建議方向	簡章	書面資料 審查重點及準備指引	二階段試考生須知
016142	化學工程與材料工程學系	學習準備建議方向	簡章	書面資料 審查重點及準備指引	二階段試考生須知
016152	工學院學士班	學習準備建議方向	簡章	書面資料 審查重點及準備指引	二階段試考生須知
016162	企業管理學系	學習準備建議方向	簡章	書面資料 審查重點及準備指引	二階段試考生須知
016172	資訊管理學系	學習準備建議方向	簡章	書面資料 審查重點及準備指引	二階段試考生須知
016182	資訊管理學系 (APCS組)	學習準備建議方向	簡章	書面資料 審查重點及準備指引	二階段試考生須知
016192	經濟學系	學習準備建議方向	簡章	書面資料 審查重點及準備指引	二階段試考生須知
016202	財務金融學系	學習準備建議方向	簡章	書面資料 審查重點及準備指引	二階段試考生須知
016212	電機工程學系	學習準備建議方向	簡章	書面資料 審查重點及準備指引	二階段試考生須知
016222	資訊工程學系	學習準備建議方向	簡章	書面資料 審查重點及準備指引	二階段試考生須知

# 申請入學第二階段面試注意事項

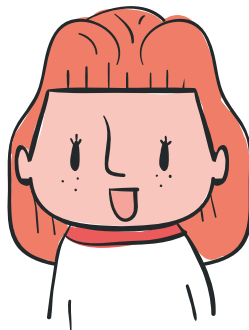
## 已上傳的審查資料

面試前要細讀已上傳資料  
模擬面試準備

## 服裝造型

自己風格與科系風格對應

小數



00校00系

## 口語表達

報名參加學校模擬面試  
練習自我介紹與就讀動機

## 專業筆試

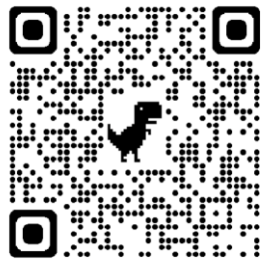
理工科系理科  
設計科系術科

# 其他升學機會



## 四技申請

申請時間大學相近  
可申請六校系



## 軍事院校

軍事院校正期班  
獨立招生



## 獨立招生

藝術校系獨招  
進修部獨招  
體育績優獨招  
跨國雙學位獨招

熟悉官方資料後

運用坊間系統工具進行統整和跨系統檢核

## 學測-設定分析條件



<https://student.104.com.tw/hs/apply/>

【112學測分數更新快報】[登入會員](#)即可透過email接收分數更新的即時訊息！同時加入 [104學測Line社群討論區](#)，填志願資源、自述面試講座，獨家搶先通知你！

你的身分類型\*

☐ 學生 ☐ 家長 ☐ 老師

112年學測成績\*

國文

請選擇 ▼

英文

請選擇 ▼

數學A

請選擇 ▼

數學B

請選擇 ▼

社會

請選擇 ▼

自然

請選擇 ▼

APCS觀念題

請選擇 ▼

APCS實作題

請選擇 ▼

英聽

請選擇 ▼

成績對照表 ▼



<https://www.com.tw/star/sp.html>

崑山科技大學  
Kun Shan University

大學部新生入學獎學金

100萬元



逢甲大學  
Feng Chia University

書審指引

申請入學

大策大學  
DAYEH UNIVERSITY

(第三學期起符合資格者，每學期續領5萬獎學金)

助第1學年  
學金每學期  
5萬

繁星推薦入學

## 112年 大學繁星推薦-落點分析NEW!

### 1.輸入學測成績\*

國文  英文  數學A  數學B  社會  自然

### 2.輸入在校學業成績\*

學業總平均  %

國文  % 英文  % 數學  % 歷史  % 地理  %

公民  % 地科  % 物理  % 化學  % 生物  %

### 3.輸入英文聽力成績\*

英聽成績  請選擇

### 4.選擇學群\*

- ☐ 全選
 ☐ 第一類學群
 ☐ 第二類學群
 ☐ 第三類學群
 ☐ 第四類學群(音樂)
 ☐ 第五類學群(美術)
 ☐ 第六類學群(舞蹈)
 ☐ 第七類學群(體育)
 ☐ 第八類學群(醫牙)
 ☐ 不分學群

### 5.選擇大學\*

- 宜。花。東
 ☐ 公立全選
 ☐ 國立宜蘭大學
 ☐ 國立東華大學
 ☐ 國立臺東大學
 ☐ 私立全選
 ☐ 佛光大學
 ☐ 慈濟大學

- 北。北。基
 ☐ 公立全選
 ☐ 國立臺灣大學
 ☐ 國立臺灣師範大學
 ☐ 國立政治大學
 ☐ 國立陽明交通大學
 ☐ 國立臺北藝術大學
 ☐ 國立臺北教育大學
 ☐ 臺北市立大學
 ☐ 國立臺灣藝術大學
 ☐ 國立臺北大學



落點分析

認識了解大學

測驗檢索工具

社群討論

查榜服務

問題 Q&A



收起

落點分析

## 落點分析

請選擇以下最新(New)學測、統測、分科測驗(指考)落點分析服務。



### 學測落點分析【二月份】

個人申請、繁星推薦、科技校院  
書面備審與歷屆考題、升大學必解任務



### 統測落點分析【五月份、七月份】

甄選入學、登記分發  
書面備審與歷屆考題、企業最愛大學



### 111分科測驗(指考)落點分析【七月份】

登記分發  
Holland興趣測驗



### 書面備審攻略

面試備審大補帖  
各學群申請面試攻略、面試考古題

查榜服務



<https://hs.111.com.tw/>

大學申請入學書審經驗分享

8所頂大教務長 我們要什麼樣的學生





親子天下

## 8所頂大教務長： 我們要什麼樣的學生



## 學生學習 歷程檔案 經驗交流 論壇

課程學習成果與  
學生學習歷程檔案製作

活動手冊

2022.12.3 六

國立臺灣師範大學圖書館校區  
綜合大樓 202 演藝廳

指導 教育部 主辦 普通型高級中等學校課程推動工作團  
單位 國民及學前教育署 單位 [國立臺灣師範大學教育學系教育專業發展中心]



台灣大學教務長丁詩同



清華大學教務長巫勇賢



政治大學教務長林啟屏



中央大學教務長王文俊教授

自主學習展現能力，加深加廣課一定要選修

展現成長型心態，比來自明星高中更重要

突破挫折與逆轉困境經驗，會是大加分

最想看到強烈入學動機和個人作品



<https://www.parenting.com.tw/article/5093792>



台北醫學大學教務長梁有志



陽明交通大學教務長陳永昇



台灣師範大學教務長劉美慧



成功大學教務長蔡群立

具體說明「為什麼想學」，讓教授更快記住你

展現實作成果和問題解決力，十分鐘留下印象

寫出學習歷程的反思，比完美成果重要

高一到高三呈現出漸進式的成長歷程

1. 展現**素養能力**
2. 作品須有**摘要**
3. 交代**作品的脈絡**
4. 凸顯**個人的獨特性**
5. 作品需要有**真實性**
6. 作品要有**重點**

## 課程學習成果呈現建議

六大  
指引

理想作品  
架構



# 給高三學生的建議

- 把握最後一個學期的上傳時間\
- 如果課程允許，改寫、重做或延伸以前的作品，顯示進步的軌跡
- 以前作品、缺乏「六大指引」提到的要素，可以在學習歷程自述中，簡單介紹：與課程的關聯、動機、獨特性和展現的素養能力。

教育部學習歷程檔案審議計畫

## 作伙學！

主辦單位：國立臺灣大學社會學系

# 聽聽教授怎麼說



楊承山  
副教授

國立臺灣師範大學  
教務處企劃組組長

- 一、最讓人印象深刻的課程學習成果
- 二、學習歷程檔案的迷思與破解

# 一、最讓人印象深刻的課程學習成果

(一) 經過**消化統整**

(二) 呈現**成長軌跡**

(三) 檢附**學習心得**

選擇依據：學系挑選出來的「書審範本」並歸納。

# (一) 經過消化統整

## 機電系考生

「無人載具應用 四軸無人機實作」：

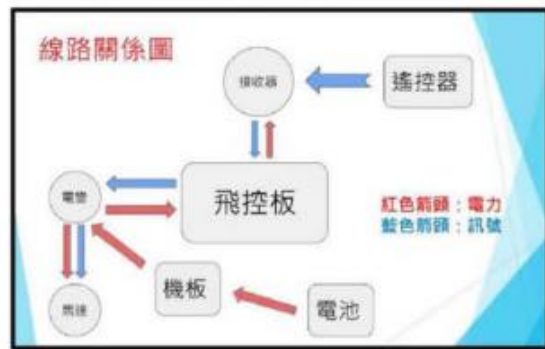
完整交代目的、原理、製作過程，包含程式碼、材料等，亦有照片輔佐呈現製作過程，展現其對細節的掌握程度。最後提出製作心得，統合其研究和製作過程。

10007425 機電工程學系



(紅：接收器輸入，藍：馬達輸出，綠：傳感器輸入，橘：PID參數)

整架無人機的電路與訊號運作邏輯架構如下：



# (一) 經過消化統整

## 教育學院學士班考生

「書面報告」：完整交代閱讀的範圍，對教育議題提出深刻的反思和探討，並提出自己的願景，充分展現動機和專業基礎。

### 討論議題

1. 受教育最初是有錢人的專利，直到孔子提出了有教無類的概念，貧窮子弟才有受教育的機會。在今日十二年國教的體制下，人人皆必須接受教育，在這看似平等的立足點上，是否真能「適性揚才」、成就每一個孩子呢？
2. 學校、教師與家庭間該維持怎樣的關係對學生的教育才是最有利的？

孩子在教育體制裡的位置似乎就注定複製—而非挑戰—父母的社會地位

### 我的願景

未來的我欲投入教職，除了對專業領域的理解外，在口語表達方面我還需要再加強，畢竟未來面對的不僅僅是學生，家長在教育上更是扮演著越來越吃重的角色，與家長溝通孩子的學習內容與狀況將是相當重要的一環。另外，我期望自己未來能給予每位學生實質平等的機會，不對他們抱持先入為主的眼光，讓每個人都能拋下標籤帶給他們的束縛，用最真實的面貌適性發展，盼能從學校教育著手，瓦解階級複製，促成階級流動。

10009121 教育學院學士班



## (二) 經過消化統整

### 化學系考生

「書面報告：2005臺灣國際化奧實驗—鑑定未知無機鹽類」：

包含說明實驗原理、實驗過程、展示實驗過程、數據、收穫、心得、未來改善目標。

在該實驗主題下呈現出完整的學習軌跡。

### 3. 實驗流程：

寫出最好的鑑定流程(不一定是你一開始的作法)

先用 $\text{FeCl}_3$ 鑑定出 $\text{NH}_4\text{SCN}$ 及 $\text{K}_4\text{Fe}(\text{CN})_6$

再用酚酞鑑定出三種鹼性溶液： $\text{NaOH}$ 、 $\text{Na}_2\text{CO}_3$ 、 $\text{Na}_2\text{SO}_3$

將三種鹼性溶液及另五種加酚酞為無色的藥品交互檢驗，結果如下：

	HCl	$\text{H}_2\text{O}_2$	$\text{H}_2\text{SO}_4$	$\text{BaCl}_2$	$\text{ZnCl}_2$
NaOH	X	X	X	X	$\text{Zn}(\text{OH})_2 \downarrow$
$\text{Na}_2\text{CO}_3$	$\text{CO}_3 \uparrow$	X	$\text{CO}_3 \uparrow$	$\text{BaCO}_3 \downarrow$	$\text{ZnCO}_3 \downarrow$
$\text{Na}_2\text{SO}_3$	$\text{SO}_2 \uparrow$	X	$\text{SO}_2 \uparrow$	$\text{BaSO}_3 \downarrow$	$\text{ZnSO}_3 \downarrow$

由上表可明確鑑定出 $\text{NaOH}$ 、 $\text{BaCl}_2$ 、 $\text{ZnCl}_2$ 。再以 $\text{NaOH}$ 加酚酞檢驗出 $\text{HCl}$ 、 $\text{H}_2\text{SO}_4$ ，剩下的就為 $\text{H}_2\text{O}_2$ ，最後用 $\text{BaCl}_2$ 判斷出 $\text{H}_2\text{SO}_4$ 。

## (二) 呈現成長軌跡

### 公領系考生

「公民探究訪談（關於原住民加分的議題）」

提出問題意識，制定研究過程，發現  
困難點並提出解決方法，找出合作訪  
談對象，完成實作成果

#### 研究過程及困難

研究過程分為兩大部分

##### 一、書面研究

我們查閱了許多資料

以瞭解正確的資訊與知識

相關議題的資料很豐富

因此這部分進行上蠻順利

我們參考了大量論文及法規

並融合同學自身使用加分制度的經驗

整理出現今制度的現狀與可能遭遇的問題

接著撰寫企畫書與訪綱

並同步規劃影片架構

#### 解決方法

由於恰逢段考周

且組員每人放學後皆有各自的安排

為了使大家在進行計畫同時亦能兼顧課業

並盡量減少干擾課後行程

我們將訪談時程列出

每人選填自己可以去採訪的時間

改變原先書面組與採訪組的分工

彼此互相合作協助

方解決此困難

## (三) 檢附學習心得

### 光電系考生

在一份學習成果中，學生展示了一段程式碼，同時在最後一段附上學習心得，有助於審查委員了解考生的學習狀態和收獲。

心得：

在這學期的資訊課中，我學習到了可能是以往以來不會有的知識，從對Arduino不熟悉到對各種零件工作有著基本的理解，最後才能使這輛自走車可以被遙控著進行各種動作，而不只是硬體上有著讓我學習的地方，在軟體上也是有著相當的理解，例如要讓車連上自己的WiFi並沒有想得如此簡單，我們需要用到ESP8266WiFi函式庫與HTML才能在我們的手機上操控車子的走向。

10208403 光電工程學士學位學程

這次的期末專題將這次課程學過的技法，幾乎將他們呈現在這次的專題上，還加上齒輪運動的模擬，而這動作模擬我是透過上網搜尋相關資料和影片來進行學習，最終做出了這專題，雖然在齒輪運動方面花了不少時間探索，但還是成功做出來，真得非常開心，而將學過的技法再度呈現，一方面讓我對之前的教學進行一次的複習，讓操作起來更加順暢，這次的專題也將之前教的結構進行延伸，讓我對於結構運動更熟悉。

## 二、學習歷程檔案的迷思與破解

(一) 考生提交的資料一定要「對準」目標學系？

(二) 考生的書審資料可能有「代筆」或「灌水」的情形？

(三) 大學委員看「成果」還是看「過程」？

# (一) 考生提交的資料一定要「對準」目標學系？

數量有限，且**高中階段大多還在探索性向**，不太可能要求考生提交的資料完全對準目標學習的專業領域。

## 大學老師看什麼？

- 學習能力
- 探索過程
- 發展潛力
- 整合能力
- 思考能力



## (二) 考生的書審資料可能有代筆或灌水的情形？

- ✓ **課程學習成果**在**學校教師認證**的機制之下，不太可能集體造假。

若為團體合作，學生可能會提供分工合作表，委員亦可於**口試時**  
**詢問當時作業情形**。

- ✓ **多元表現無認證機制**，部分成果或許可以從**修課紀錄**看出端倪

( 例如英語成績與英檢成果 ) ，亦可於**口試時詢問考生的能力**。



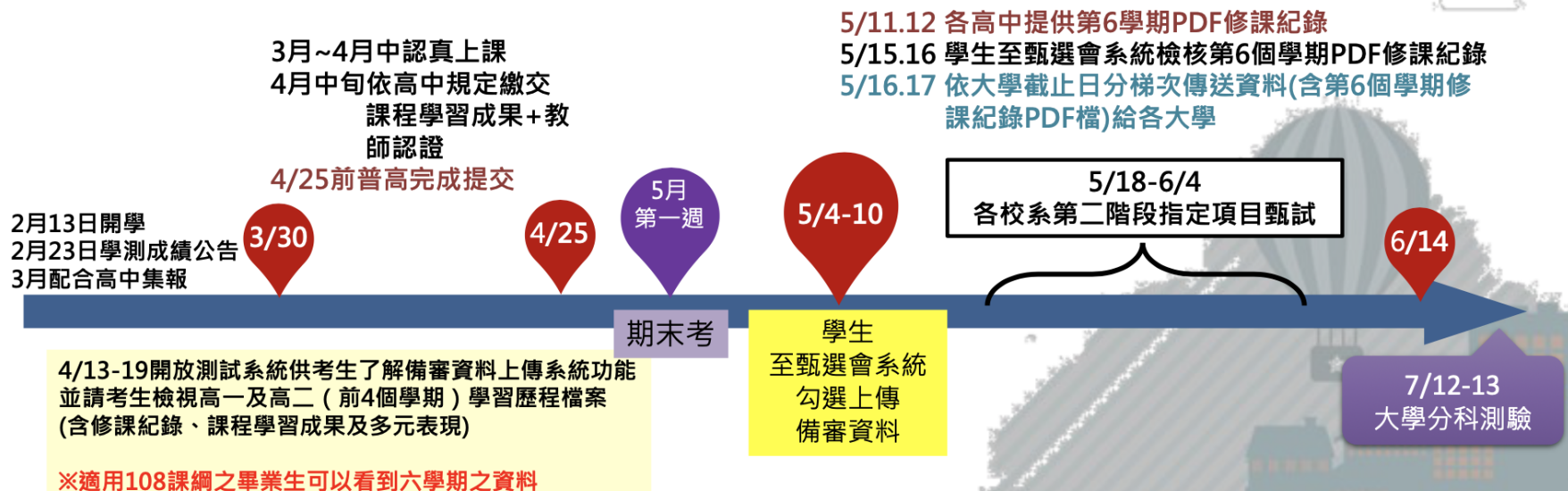
### (三) 大學委員看成果還是看過程？

成果固然重要，但新課綱的精神更重視過程，大學審查委員會綜合評量考生的學習過程和成就。



# 注意學生學習歷程檔案提交時程

- ◆ 學生先知道篩選結果後，上傳(及勾選提交)課程學習成果+多元表現
- ◆ 完整高中三年修課紀錄→**5個學期數值檔**+**第6個學期PDF檔**
- ◆ 依大學校系所訂第二階段，分批次傳送過篩學生備審資料予大學



# 特別提醒

你/孩子才是最重要的學習主人，  
不要被分數綁架，  
唯有充分評估適配性，  
選擇投入願意學習的校系，  
未來的路才會走得踏實又幸福～

—• 1120224 •—

# 謝謝聆聽 祝福金榜題名

