

109 年學校火災統計分析

109 年度(以下稱本期)學校火災合計共發生 46 件，未造成任何人員傷亡，為了解該類型火災相關因素供其火災預防之用，以下就學校類型、起火時段、起火原因及起火處所進行分析。

一、 火災類型以建築物最多，學校類型以大學發生火災次數最高

本期學校火災以建築物火災發生 45 次(97.8%)為最高，如表 2；學校類別則以大學火災 13 次為首(28.3%)，國小火災 12 次(26.1%)居第 2，高中火災 9 次(占 19.6%)為第三，如表 2。

表 1 109 年學校火災類別統計

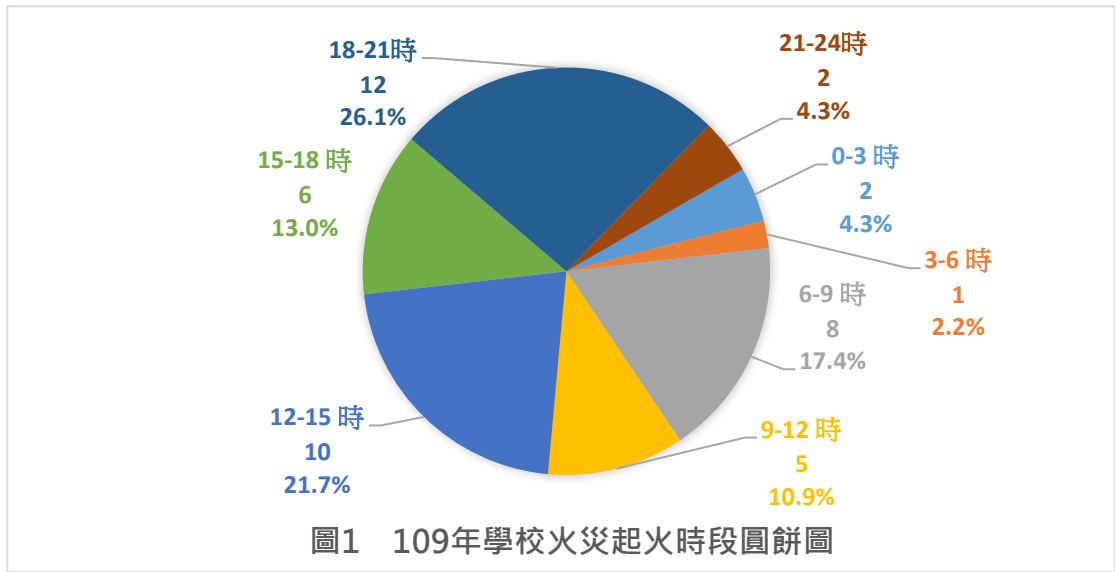
建築物類別	建築物	其他	合計
次數	45	1	46
百分比	97.8%	2.2%	100.0%

表 2 109 年學校火災學校類型統計

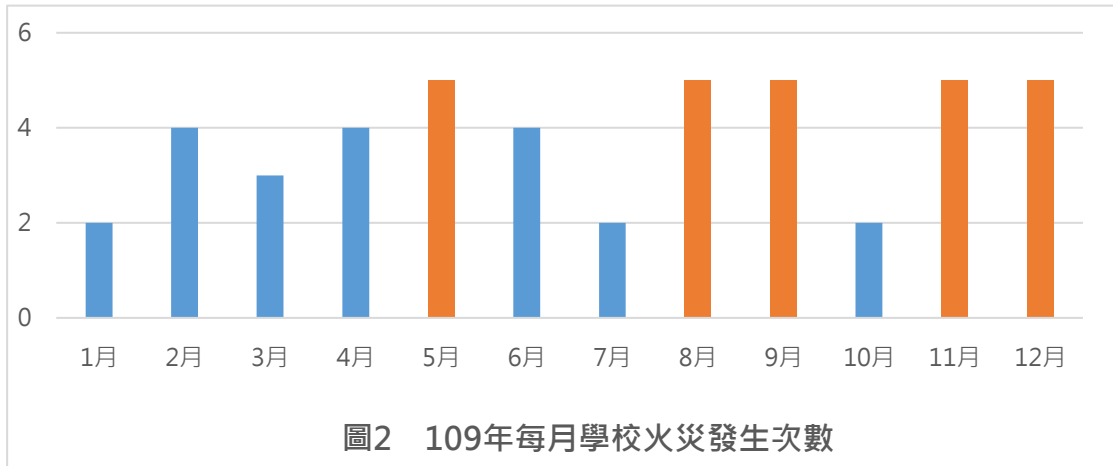
學校類別	大學	國小	高中	國中	高職	啟聰學校	合計
火災發生次數	13	12	9	8	3	1	46
百分比	28.3%	26.1%	19.6%	17.4%	6.5%	2.2%	100.0%

二、 起火時段以 6 至 21 時發生頻率最高

本期學校火災起火時段以 18 至 21 時 12 次(26.1%)為首，12 至 15 時 10 次(21.7%)居第 2，6 至 9 時發生 8 次(17.4%)為第 3，如圖 1；學校火災發生時集中於 6 至 21 時發生(84.8%)，可見學校火災好發於人員活動時間。

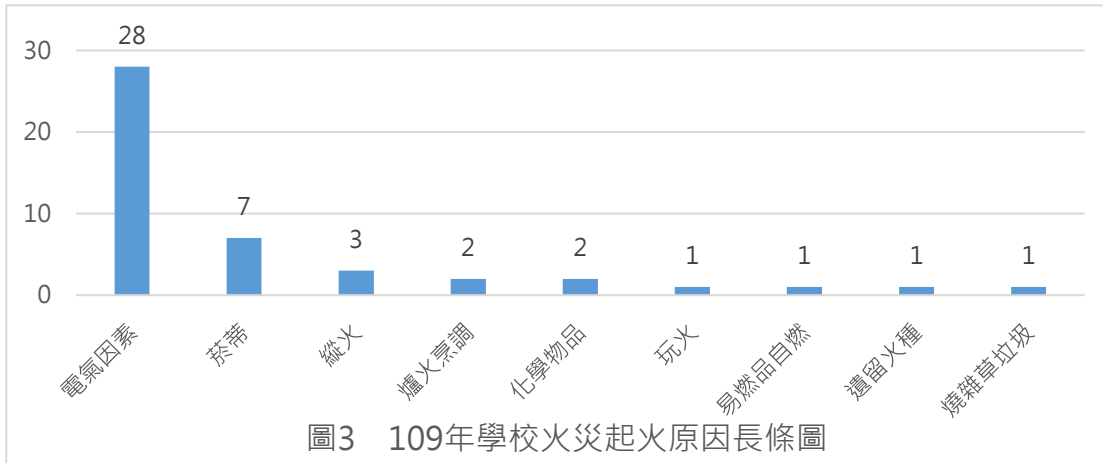


學校火災發生月份則以5月、8月、9月、11月、12月各發生5次(10.9%)為最多，其次為2月、4月、6月各發生4次(8.7%)，如圖2，顯見學校火災發生與寒暑假並無關聯性。

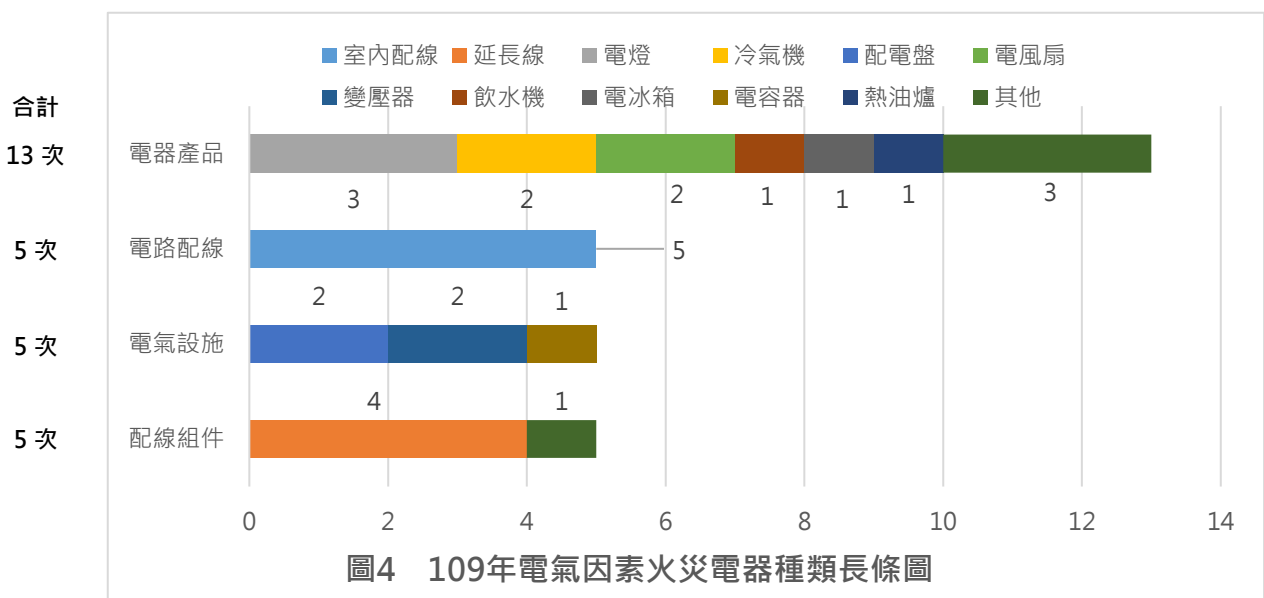


三、 起火原因以電氣因素發生次數最高

本期學校火災起火原因以電氣因素 28 次(60.9%)為首位，其次為菸蒂 7 次(15.2%)，縱火 3 次(6.5%)為第 3，如圖 3。

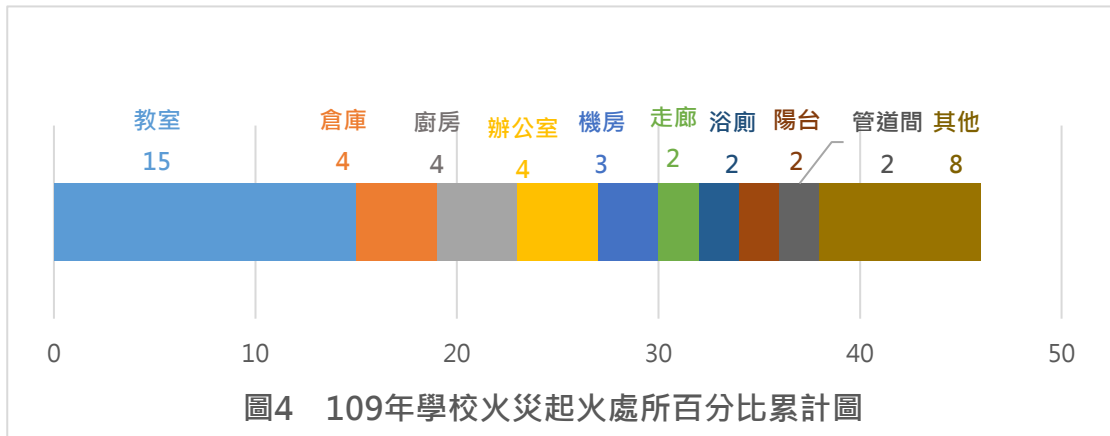


電氣因素以電器種類分析可發現電器產品發生 13 次(46.4%)為首，其中電器產品以電燈(3 次)、電風扇(2 次)及冷氣機(2 次)發生頻率較高；其次為配線組件及電氣設施各發生 5 次(17.9%)，配線組件則以延長線(4 次)發生頻率最高，電氣設施以配電盤(2 次)及變壓器(2 次)最高，如圖 4。



四、 起火處所以教室發生之機率最高

本期學校火災起火處所以教室 15 次(32.6%)為首位，其次為倉庫、廚房及辦公室各發生 4 次(各 8.7%)，機房發生 3 次(6.5%)為第 3，如圖 4。



註：其他含客廳、路邊、器材室、作業區、油印室、研究室、實驗室及儲藏室等處所，故不列入統計。

五、 結論

由上述統計資料可發現學校火災多發生於教室，發生時段集中於人員活動時間，起火原因以電氣因素發生機率較高，另亦有菸蒂、縱火等情形發生，雖學校火災均未造成任何人員傷亡，但仍應落實校園防火管理及學生防火安全教育，以避免火災發生。

編號	名稱	縣市別	鄉、鎮、市、區	報案日期	報案時段	受傷人數	起火原因	起火原因2	起火處所	電器種類	電器種類2
1	臺南市私立亞洲高級餐旅職業學校	臺南市	南區	109-01-03	9-12時	0	菸蒂		教室		
2	屏東縣恆春鎮墾丁國小	屏東縣	恆春鎮	109-01-26	12-15時	0	電氣因素	短路	廚房	配線組件	延長線
3	桃園市桃園區莊敬國小	桃園市	桃園區	109-02-03	18-21時	0	縱火	人為縱火	教室		
4	嘉義縣民雄鄉協同國中	嘉義縣	民雄鄉	109-02-06	6-9時	0	電氣因素	短路	辦公室	電路配線	室內配線
5	高雄市旗津區旗津區國小	高雄市	旗津區	109-02-18	9-12時	0	電氣因素	過負載	機房	電氣設施	電容器
6	高雄市大寮區輔英科技大學	高雄市	大寮區	109-02-21	18-21時	0	電氣因素	短路	教室	電路配線	室內配線
7	新竹縣竹北市成功國中	新竹縣	竹北市	109-03-13	18-21時	0	易燃品自燃	自燃	教室		
8	桃園市八德區新興高中	桃園市	八德區	109-03-17	18-21時	0	菸蒂		倉庫		
9	新北市淡水區淡江大學	新北市	淡水區	109-03-25	18-21時	0	電氣因素	短路	教室	電氣設施	變壓器
10	臺南市仁德區中華醫事科技大學	臺南市	仁德區	109-04-14	15-18時	0	菸蒂		教室		
11	高雄市鼓山區中山大學	高雄市	鼓山區	109-04-18	15-18時	0	電氣因素	過熱	管道間	電器產品	電燈
12	新北市新莊區新莊國小	新北市	新莊區	109-04-19	15-18時	0	縱火	人為縱火	其他-器材室		
13	雲林縣土庫鎮土庫高職	雲林縣	土庫鎮	109-04-30	15-18時	0	菸蒂		浴廁		
14	臺南市善化區善化高中	臺南市	善化區	109-05-06	9-12時	0	電氣因素	積污導電(電痕)	機房	電氣設施	配電盤
15	桃園市桃園區桃園高中	桃園市	桃園區	109-05-08	12-15時	0	化學物品	混合不當	倉庫		
16	桃園市桃園區振聲高中	桃園市	桃園區	109-05-21	18-21時	0	電氣因素	短路	倉庫	配線組件	延長線
17	臺北市大同區明倫高中	臺北市	大同區	109-05-24	0-3時	0	電氣因素	過熱	教室	電器產品	電燈
18	嘉義縣朴子市東石國中	嘉義縣	朴子市	109-05-25	21-24時	0	電氣因素	短路	教室	電器產品	電冰箱
19	宜蘭縣宜蘭市宜蘭大學	宜蘭縣	宜蘭市	109-06-05	12-15時	1	化學物品	易燃液體接觸火源	其他-作業區		
20	新北市三重區三和國中	新北市	三重區	109-06-06	12-15時	0	電氣因素	短路	走廊	電器產品	飲水機
21	南投縣竹山鎮南投縣立大鞍國民國小	南投縣	竹山鎮	109-06-08	18-21時	0	電氣因素	短路	辦公室	電器產品	擴音設備
22	新北市淡水區淡江大學	新北市	淡水區	109-06-16	12-15時	0	菸蒂		陽臺		
23	臺東縣臺東市臺東大學附設國小	臺東縣	臺東市	109-07-24	6-9時	0	電氣因素	短路	教室	配線組件	延長線
24	高雄市旗山區旗美高中	高雄市	旗山區	109-07-31	6-9時	0	爐火烹調	乾燒	廚房		
25	臺北市大安區仁愛國小	臺北市	大安區	109-08-03	0-3時	0	電氣因素	短路	其他-油印室	電氣設施	配電盤
26	臺北市北投區中正高中	臺北市	北投區	109-08-03	18-21時	0	菸蒂		管道間		
27	新北市蘆洲區仁愛國小	新北市	蘆洲區	109-08-05	18-21時	0	縱火	人為縱火	浴廁		
28	臺中市西屯區臺中市立啟聰學校	臺中市	西屯區	109-08-09	18-21時	0	電氣因素	接觸不良	客廳	電器產品	冷氣機
29	新竹縣新豐鄉誠正國中	新竹縣	新豐鄉	109-08-20	6-9時	0	爐火烹調	油鍋起火	廚房		
30	臺南市東區成功大學	臺南市	東區	109-09-02	12-15時	0	電氣因素	短路	其他-研究室	配線組件	其他-電源線
31	新北市林口區佳林國中	新北市	林口區	109-09-07	12-15時	0	電氣因素	過負載	陽臺	電器產品	冷氣機
32	桃園市龜山區龍華科技大學	桃園市	龜山區	109-09-17	6-9時	0	電氣因素	短路	教室	電器產品	電風扇
33	新北市中和區錦和國小	新北市	中和區	109-09-20	6-9時	0	電氣因素	短路	教室	電路配線	室內配線
34	臺中市西屯區逢甲大學	臺中市	西屯區	109-09-26	15-18時	0	電氣因素	接觸不良	其他-實驗室	電器產品	其他-電量處理機
35	宜蘭縣蘇澳鎮鎮南安國小	宜蘭縣	蘇澳鎮	109-10-13	6-9時	0	電氣因素	短路	教室	電路配線	室內配線
36	屏東縣屏東市屏東教育大學	屏東縣	屏東市	109-10-29	15-18時	0	電氣因素	短路	辦公室	配線組件	延長線
37	臺南市後壁區菁寮國中	臺南市	後壁區	109-11-02	9-12時	0	遺留火種		教室		
38	基隆市中正區海洋大學	基隆市	中正區	109-11-09	3-6時	0	電氣因素	短路	教室	電器產品	電風扇
39	臺南市安南區海東國小	臺南市	安南區	109-11-11	6-9時	0	電氣因素	過熱	機房	電氣設施	變壓器
40	臺南市永康區崑山科技大學	臺南市	永康區	109-11-21	12-15時	0	電氣因素	短路	辦公室	電器產品	其他-感應燈控開關
41	屏東縣恆春鎮恆春國中	屏東縣	恆春鎮	109-11-23	9-12時	0	玩火	打火機	倉庫		
42	桃園市龜山區南美國小	桃園市	龜山區	109-12-10	12-15時	0	電氣因素	短路	走廊	電器產品	電燈
43	臺北市內湖區恕德高職	臺北市	內湖區	109-12-26	18-21時	0	電氣因素	短路	其他-儲藏室	電路配線	室內配線
44	臺北市中正區臺灣大學	臺北市	中正區	109-12-26	18-21時	0	電氣因素	使用不當	廚房	電器產品	熱油爐
45	新北市三峽區辭修高中	新北市	三峽區	109-12-28	21-24時	0	菸蒂		教室		
46	高雄市旗山區旗美高中	高雄市	旗山區	109-12-28	12-15時	0	燒雜草垃圾		路邊		