

防災教材教案下載使用說明

本教材已經過教育部「101 年度防災教育教材統整計畫」之教材教案審議委員審查，審查結果如下：

教材名稱：第 14 章地震災害之防護之 2（編號：SHEQTP10）

學習階段：國小、國中、高中職、大專院校

作者：吳瑞賢教授統籌

勸誤說明：以下內容均已按照審查委員意見修正；如有無法修正之處，皆已加註於內文附近，請參閱。

防災素養指標：依照教育部「校園師生防災教育素養檢測計畫」所修定之防災素養指標，建議「高中職」教材教案應符合下列 E1~E20 的指標。經審議委員評定，本教材符合之素養項目已於下表中以打「V」標示。

編號	符合	對應之素養內涵
E1		能說出各類型災害的成因與特性。
E2		能分析災害發生的過程以及其與人、環境之間的關連性。
E3	v	能了解災害預防的工作項目與步驟。
E4	v	能分析出生活環境中引發災害的因子，並設法加以改善。
E5		※能了解本地可能發生哪些複合式的災害，並及早因應及防備。
E6	v	能在災害發生時，採取適當應變措施與救援行動。
E7	v	能了解不同類型災害發生後，處理及救援的順序。
E8		能留意各項防災警訊出現異常，並做出正確之反應。
E9	v	能留意各項防災設施是否可以正常操作使用。
E10	v	能警覺自身生活空間的危險因子，並設法排除以維持安全環境
E11		※能覺察環境的安全狀況及永續性，並加以維護及改進。
E12	v	能理解災害預防勝於災後的處理。
E13		能體認防災是社會資本投入災害處理的最好方法。
E14	v	能體認防災救護工作是個人應盡之責任。
E15	v	能主動將防災資訊傳遞給他人，並和師長或家人討論如何減少潛在危險或災害的發生。
E16	v	當有災害發生，有責任協助學校及社區進行防災及救護工作。
E17	v	能操作生活中的各項防災、救援設備與器具。
E18	v	能瞭解所處環境的避難路線與場所所在地方。
E19	v	能在災害發生時選擇正確的避災方式與場所。
E20		能在災後協助社區或學校進行災後救援工作。

審議委員：王价巨、方慶林、古建國、李文正、李秀珍、林文安、金若蘭、施邦築、洪榮昭、馬士元、張建興、張添晉、陳文龍、陳柏華、陳政任、陳建元、陳淑惠、陳麗秋、單信瑜、黃小玲、董建成、廖冠群、劉文章、蔡元芳、賴素麗、羅麗惠、鄭進山、歐陽嶠暉（教育部臺環字第 101233883 號函核覆同意後聘請之；審議委員含括不同專長之專家學者與實務專家，委員依姓氏筆劃數排序）。

執行單位：國立臺灣大學（水工試驗所）

14.2 地震發生時之應變措施

大多數地震是有感或輕度破壞地震，所以遇地震時一定要鎮靜，切勿驚慌，選擇正確的避震方式和避震空間，就有生存的希望。

14.2.1 室內

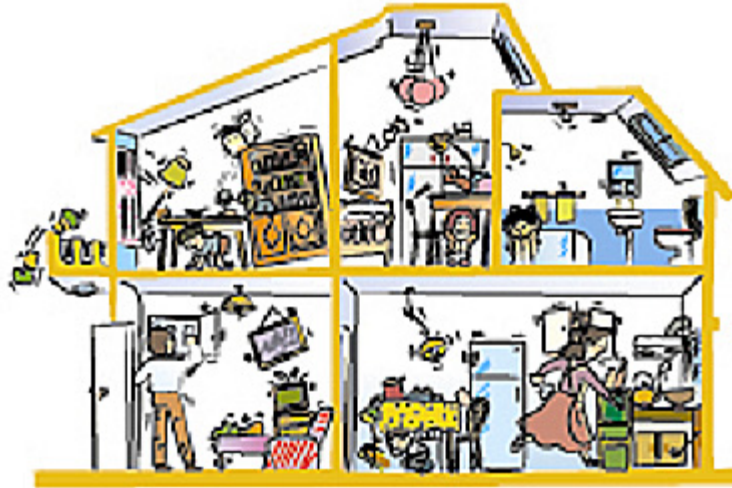
地震時就近躲避，震後迅速撤離到安全地方，是應急避震較好的辦法。避震應選擇室內結實、能掩護身體的物體下（或旁）、易於形成三角空間的地方，開間小、有支撐的地方，室外開闊、安全的地方。

身體應採取的姿勢：

1. 伏而待定，蹲下或坐下，儘量蜷曲身體，降低身體重心。
2. 抓住桌腿等牢固的物體。
3. 保護頭頸、眼睛、掩住口鼻。
4. 避開人群，不要亂擠亂擁，不要隨便點燈火，因為空氣中有易燃易爆氣體。

另外，除了就近躲避以外，還要注意到以下幾點：

1. 保持鎮定並迅速關閉電源、瓦斯、自來水開關。
2. 打開出入的門，隨手抓個墊子等保護頭部，儘速躲在堅固家具、桌子下，或靠建物中央的牆站著。
3. 切勿靠近窗戶，以防玻璃震破。
4. 切記！不要慌張地往室外跑。
5. 請勿使用電梯。



14.2.2 室外

1.就地選擇開闊地避震

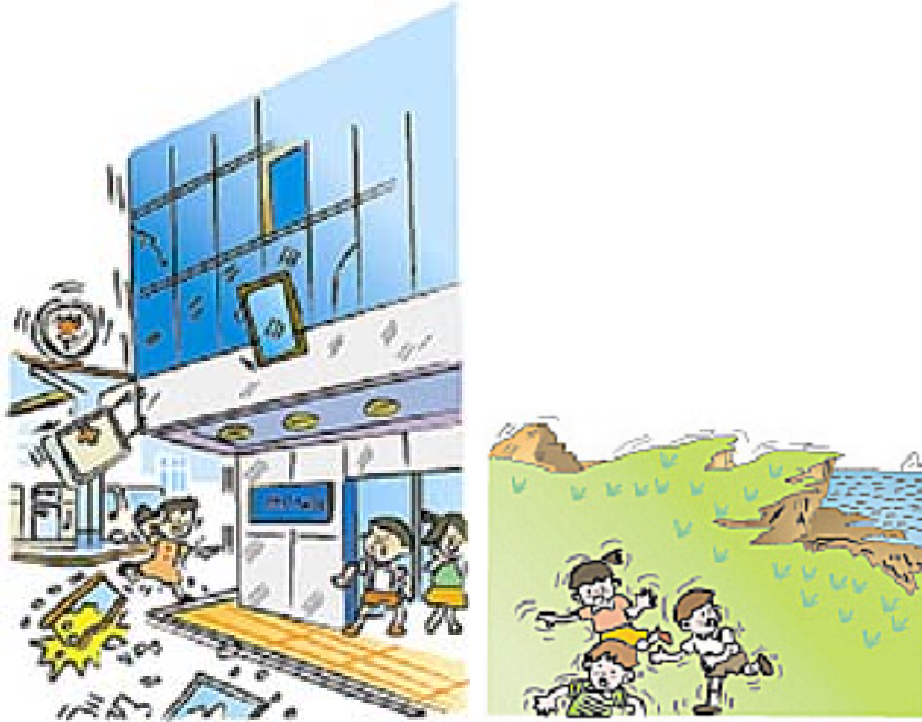
- (1) 蹲下或趴，以免摔倒。
- (2) 不要亂跑，避開人多的地方。
- (3) 用書包等保護頭部。
- (4) 不要隨便返回室內。

2.避開高大建築物或構築物

- (1) 樓房，特別是有玻璃幕牆的建築。
- (2) 過街橋、立交橋上下。
- (3) 高煙囪、水塔下。

3.避開危險物、高聳或懸掛物

- (1) 變壓器、電線桿、路燈等。
- (2) 廣告牌、吊車等。



14.2.3 學校

1. 避於桌下，背向窗戶，並用書包保護頭部。
2. 切忌慌亂衝出教室，並避免慌張地上下樓梯。
3. 如在操場，遠離建築物。
4. 如在行駛中之校車，留在座上勿動直至車輛停妥。
5. 注意天花板上的物品（如燈具）掉落下來。



避開圖書館的書架和實驗室裡的藥品櫃



14.2.4 公共場所

聽從現場工作人員的指揮，不要慌亂，不要擁向出口，要避開人群，避免被擠到牆壁或柵欄處。

1. 在影劇院、體育館等處

- (1) 就地蹲下或趴在排椅下。
- (2) 注意避開吊燈、電扇等懸掛物。
- (3) 用書包等保護頭部。
- (4) 等地震過去後，聽從工作人員指揮，組織地撤離。

2. 在商場、書店、展覽館、地鐵等處

- (1) 選擇結實的櫃檯、商品（如低矮傢具等）或柱子邊，以及內牆角等處就地蹲下，用手或其他東西護頭。
- (2) 避開玻璃門窗、玻璃櫥窗或櫃檯。
- (3) 避開高大不穩或擺放重物、易碎品的貨架。
- (4) 避開廣告牌、吊燈等高聳後懸掛物。

3. 在行駛的電（汽）車內

- (1) 抓牢扶手，以免摔倒或碰傷。
- (2) 降低重心，躲在座位附近。
- (3) 地震過去後再下車。



14.2.5 野外

1. 避開山邊的危險環境

- (1) 避開山腳、陡崖，以防山崩、滾石、泥石流等。
- (2) 避開陡峭的山坡、山崖，以防地裂、滑坡等。

2. 避開山崩、滑坡、土石流

遇到山崩、滑坡，要向垂直與滾石前進方向跑，切不可順著滾石方向往山下跑；也可躲在結實的障礙物下，或蹲在地溝、坎下；特別要保護好頭部。

14.2.6 地震時遇到特殊危險

1. 遇到火災時

趴在地上，用溼毛巾捂住口、鼻。地震停止後向安全地方轉移，要匍匐、逆風而進。

2. 燃氣洩漏時

用溼毛巾捂住口、鼻，千萬不要使用火，震後設法轉移。

3. 毒氣洩漏時：

遇到化工廠著火，毒氣洩漏，不要向順風方向跑，要儘量繞到上風方向去，並儘量用溼毛巾捂住口、鼻。

