

中華民國 109 年度 4-0501055

臺北市總預算案

臺北市政府教育局主管

臺北市地方教育發展基金

臺北市立景美女子高級中學附屬單位預算之分預算

(特別收入基金)

臺北市立景美女子高級中學編

# 臺北市地方教育發展基金－臺北市立景美女子高級中學

## 目次

中華民國109年度

一、財務摘要 .....	第 1 頁
二、業務計畫及預算概要 .....	第 3 -14 頁
三、預算主要表	
(一) 基金來源、用途及餘絀預計表 .....	第 15 頁
(二) 現金流量預計表 .....	第 16 頁
四、預算明細表	
(一) 基金來源－服務收入明細表 .....	第 17 頁
(二) 基金來源－財產處分收入明細表 .....	第 18 頁
(三) 基金來源－其他財產收入明細表 .....	第 19 頁
(四) 基金來源－公庫撥款收入明細表 .....	第 20 頁
(五) 基金來源－學雜費收入明細表 .....	第 21 頁
(六) 基金來源－受贈收入明細表 .....	第 22 頁
(七) 基金來源－雜項收入明細表 .....	第 23 頁
(八) 基金用途－高中及高職教育計畫明細表 .....	第 24 -35 頁
(九) 基金用途－一般行政管理計畫明細表 .....	第 36 -37 頁
(十) 基金用途－建築及設備計畫明細表 .....	第 38 -40 頁
五、預算參考表	
(一) 預計平衡表 .....	第 41 頁
(二) 各項費用彙計表 .....	第 42 -49 頁
(三) 員工人數彙計表 .....	第 50 頁
(四) 用人費用彙計表 .....	第 52 -55 頁
(五) 聘用及約僱人員明細表 .....	第 56 -57 頁
(六) 單位(或計畫)成本分析表 .....	第 58 頁

# 臺北市地方教育發展基金－臺北市立景美女子高級中學

## 目 次

中華民國109年度

(七) 5年來主要業務計畫分析表 .....	第 59 頁
(八) 繼續性計畫分年資金需求表 .....	第 60 –61 頁
(九) 資本資產明細表 .....	第 62 頁
(十) 各項費用分攤表 .....	第 64 –65 頁

# 臺北市地方教育發展基金－臺北市立景美女子高級中學

## 財務摘要

中華民國109年度

單位：新臺幣千元

項 目	本 年 度	上 年 度	比較增減數	%
經營成績：				
基金來源	534,094	418,097	115,997	27.74
基金用途	541,137	428,283	112,854	26.35
賸餘(短絀)	-7,043	-10,186	3,143	--
餘絀情形：				
基金餘額	23,792	30,835	-7,043	-22.84
現金流量(註)：				
現金及約當現金之淨增(減)	-7,043	-10,186	3,143	--

附註：現金流量係採現金及約當現金基礎，包括現金及自投資日起3個月內到期或清償之債權證券。

本 頁 空 白

# 業務計畫及預算概要

# 臺北市地方教育發展基金－臺北市立景美女子高級中學

## 業務計畫及預算概要

中華民國 109 年度

### 壹、基金概況

#### 一、設立宗旨及願景：

- (一) 本校遵照憲法第 158 條及 160 條規定，教育文化應發展國民之民族精神、自治精神，國民道德與健全體格、科學及生活智能，以培養青少年七大學習領域及十大基本能力。
- (二) 本校自 91 年度起依教育經費編列與管理法第 13 條規定設置「臺北市地方教育發展基金」，以促進教育健全發展，提昇教育經費運用績效。
- (三) 本校以「歡欣學習、溫馨互動、創新發展」為學校願景，積極推動「品格力、國際力、學習力」三大課程目標，培育學生具備健全品格、開拓全球視野、掌握未來學習之特質。

#### 二、施政重點：

- (一) 開啟多元智慧：尊重每個學生獨特的個性，以多元智慧的觀點協助找到生命的亮點，肯定天生我才必有用，能知於學，樂於學。
- (二) 培養生活能力：培養學生帶得走的公民關鍵能力，強化自我管理、閱讀理解、理性批判、問題解決、奉獻服務、溝通表達等核心素養。
- (三) 蘊育人文情懷：在溫馨開放的校園文化中，孕育人文情懷，學會尊重、包容；建構生命的價值、完成人性的開展。
- (四) 建置溫馨民主的校園文化：
  1. 以參與式管理、落實行政、教師會、家長會三者的良性互動。
  2. 以學生第一，教學優先的觀念提昇行政服務效率。
  3. 放下威權心態，開啟校園民主之風氣。
- (五) 推動適性教學：
  1. 落實校本課程理念，採多元化、活潑化的教學及評量。
  2. 運用校內、外資源，加強多元學習能力。
  3. 關懷相對弱勢學生之教學及輔導。
  4. 推動行動學習，充實學生運用資訊之知能，並提昇教師運用學習載具教學之能力。
- (六) 辦理發展性的訓輔活動：
  1. 辦理各項活動、競賽及展演。
  2. 推動校內外學習服務。

# 臺北市地方教育發展基金－臺北市立景美女子高級中學

## 業務計畫及預算概要

中華民國 109 年度

3. 發展績優社團及校隊，如拔河、排球、合唱團、樂儀旗隊、國樂等。
4. 加強新興領域教育的辦理，並融入各科教學以收成效。

### (七) 辦理特色課程：

1. 配合十二年國民基本教育，發展特色課程，透過特色課程之實施，達成適性揚才之目的。
2. 透過教師專業發展及學校資源統整，改變教師教學方式及學生學習模式，永續精進發展特色課程。

### 三、組織概況：

本校設置校長 1 人，綜理全校校務，下設教務處、學生事務處、總務處、輔導室、圖書館、會計室及人事室等單位。

內部分層業務如下：

#### (一) 教務處：秉承校長之命，辦理全校教務事項。

1. 教學組：掌理課程編排、課業考查、教學研究及教學指導等事項。
2. 註冊組：掌理註冊、編班、轉學、休學及成績考查等有關學籍事項。
3. 設備組：掌理教學設備計畫之擬定、用具之管理、保管等事項。
4. 實驗研究組：辦理教師專業發展評鑑、教學輔導制度及教師進修等事項。
5. 特殊教育組：掌理特教學生特殊需求之安排，包括資源班之入班教學輔導等個別化教育計畫等事項。

#### (二) 學生事務處：秉承校長之命，辦理全校學生事務事項。

1. 訓育組：掌理訓育計畫之擬定，指導班聯會等學生自治團體之健全發展，並透過各項活動，實施法治教育，人權教育與群己關係之教育。
2. 體育組：加強學生體能訓練，重視團隊合作精神與良好運動風度之養成。
3. 衛生組：重視校園環境之整理與美化，配合宣導實施防災意識、環保教育與人口教育。
4. 生活輔導組：重視生活輔導之技巧與方法，加強道德教育與法律常識教育以落實全方位人格教育為目標。



臺北市地方教育發展基金 - 臺北市立景美女子高級中學  
業務計畫及預算概要

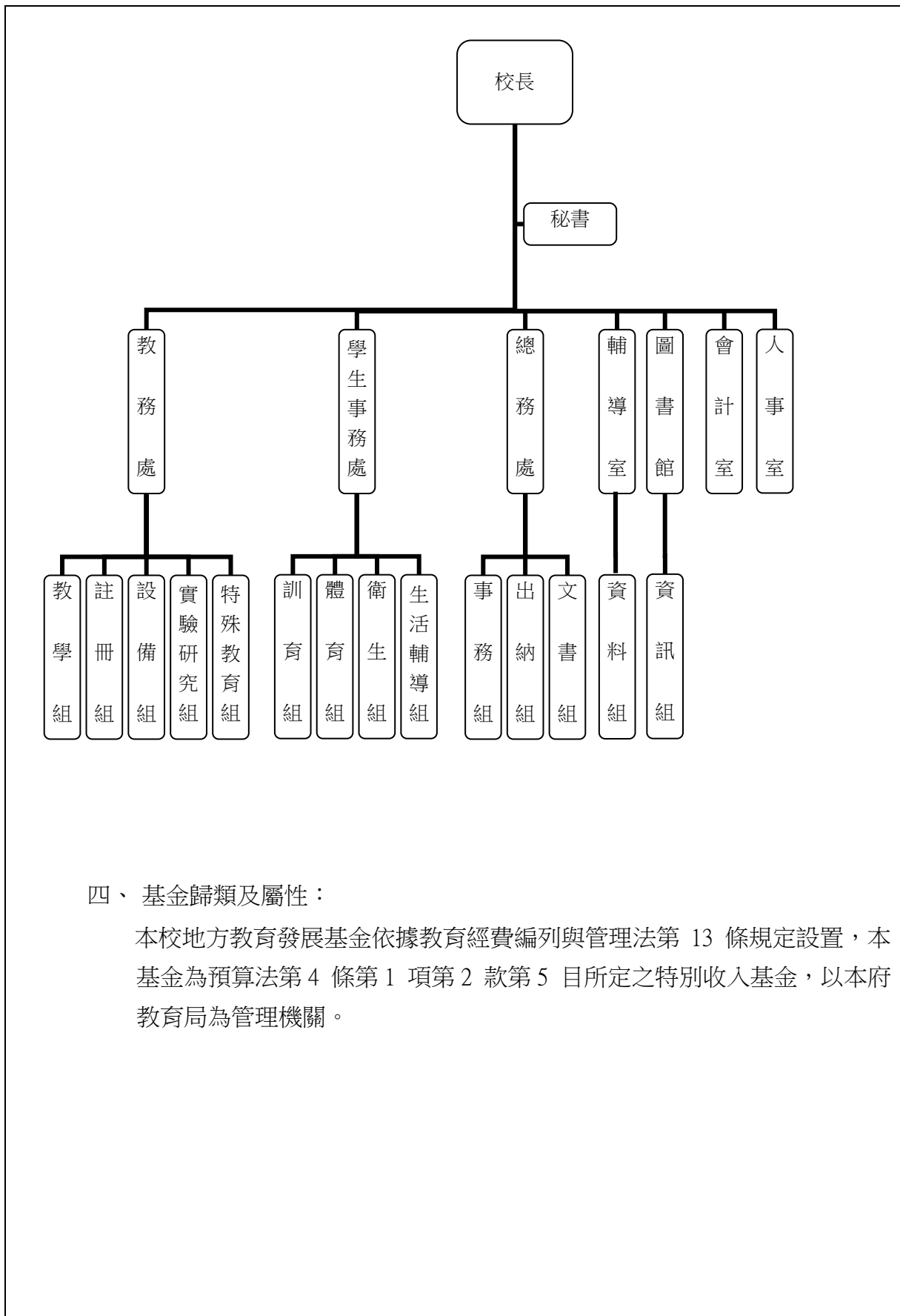
中華民國 109 年度

- (三) 總務處：秉承校長之命，辦理全校總務事項。
1. 事務組：辦理校舍場地佈置及環境美化，監督校舍建築及整修，財物購買保管及分配等事項。
  2. 出納組：辦理現金、票據等收支移轉等事項。
  3. 文書組：辦理公文收發登記與典守學校印信，撰擬繕校及檔案保管等事項。
- (四) 輔導室：秉承校長之命，視學生身心狀況及需求提供發展性輔導，介入性輔導或處理性輔導，並掌理學生輔導與諮商，實施適性生涯輔導等事項。
- 資料組：掌理學生心理測驗、輔導資料建立及運用等事項。
- (五) 圖書館：秉承校長之命，辦理圖書分類編目、自動化作業系統維護，參考諮詢服務，推動圖書館利用教育及資訊融入教學、校園網路管理等事項。
- 資訊組：掌理校務行政資訊系統維護，資訊教學之推動等事項。
- (六) 會計室：秉承上級主計機關之監督與指導，並受校長之指揮，依法辦理歲計、會計、統計等事項。
- (七) 人事室：秉承上級人事機關之監督與指導，並受校長之指揮，依法辦理人事管理查核等事項。

臺北市地方教育發展基金 - 臺北市立景美女子高級中學

業務計畫及預算概要

中華民國 109 年度



四、基金歸類及屬性：

本校地方教育發展基金依據教育經費編列與管理法第 13 條規定設置，本基金為預算法第 4 條第 1 項第 2 款第 5 目所定之特別收入基金，以本府教育局為管理機關。

# 臺北市地方教育發展基金 - 臺北市立景美女子高級中學

## 業務計畫及預算概要

中華民國 109 年度

### 貳、業務計畫

本年度業務計畫重點與預算配合情形及預期績效，詳列如下：

單位：新臺幣千元

業務計畫名稱	計畫重點內容	預算數	預 期 績 效
高中及高職教育計畫	辦理各項教學、學生事務、圖書及輔導等業務。	318,344	1.新購工藝、自然、社會、圖書等各科教學設備，充實各科教材及用具。 2.革新教學方法，提高教學效能。 3.辦理教師甄選、指定活動等項目。
一般行政管理計畫	綜理學校總務、人事、會計等業務。	35,006	配合校務推動行政處室支援工作，進而增進校務運作。
建築及設備計畫	購置教學所需教學設備等及改善教學環境。	187,787	1.辦理各學科因應教學課程需要購置教學設備，另辦理學生宿舍及科學館屋頂防漏工程，以改善教學環境，增進教學效能，並提高行政效率。 2.綜合大樓暨附設地下停車場新建工程，為 103-112 年度連續性工程，總經費 7 億 8,900 萬元(委託技術服務費 2,822 萬 8 千元；工程費 7 億 6,077 萬 2 千元)，除以前年度編列 4,721 萬元，本年度編列 1 億 8,000 萬元，餘 5 億 6,179 萬元編列於以後年度，各年度資金需求詳如繼續性計畫分年資金需求表。

# 臺北市地方教育發展基金－臺北市立景美女子高級中學

## 業務計畫及預算概要

中華民國 109 年度

### 參、預算概要

#### 一、基金來源及用途之預計：

##### (一) 本年度基金來源：

服務收入 70 萬 4 千元，財產處分收入 7 萬 5 千元，其他財產收入 302 萬 3 千元，公庫撥款收入 4 億 9,016 萬 4 千元，學雜費收入 3,822 萬元，受贈收入 150 萬元，雜項收入 40 萬 8 千元，本年度基金來源 5 億 3,409 萬 4 千元，較上年度預算數 4 億 1,809 萬 7 千元，增加 1 億 1,599 萬 7 千元，約 27.74%，主要係公庫撥款收入增編所致。

##### (二) 本年度基金用途：

高中及高職教育計畫 3 億 1,834 萬 4 千元，一般行政管理計畫 3,500 萬 6 千元，建築及設備計畫 1 億 8,778 萬 7 千元，本年度基金用途 5 億 4,113 萬 7 千元，較上年度預算數 4 億 2,828 萬 3 千元，增加 1 億 1,285 萬 4 千元，約 26.35%，主要係增編綜合大樓暨附設地下停車場新建工程經費所致。

#### 二、基金餘絀之預計：

本年度基金來源及用途相抵後，差短 704 萬 3 千元，較上年度預算數差短 1,018 萬 6 千元，減少 314 萬 3 千元，將移用以前基金餘額 704 萬 3 千元支應。

#### 三、現金流量之預計：

本年度業務活動淨現金流出 704 萬 3 千元。

#### 四、補辦預算事項：詳補辦預算明細表

##### (一) 購建固定資產 922 萬 3 千元

- 1.107 年度教育部補助高中優質化輔助方案計畫 80 萬元。
- 2.107 年度教育部補助高中適性學習社區教育資源均質化實施方案計畫 10 萬元。
- 3.107 年度教育部補助學校推動前瞻基礎建設計畫 102 萬元。
- 4.107 年度為課程教學改善及充實教學設備需要，且具急迫及必要性，由高中及高職教育計畫項下移列固定資產 34 萬 3 千元。
- 5.107 年度教育局學校設施改善準備，補助改善運動設施設備內屬設備部分移列固定資產 40 萬元。

# 臺北市地方教育發展基金－臺北市立景美女子高級中學

## 業務計畫及預算概要

中華民國 109 年度

6. 107 年度教育局學校設施改善準備，補助本校圍牆整修工程內屬設備部分移列固定資產 189 萬 1 千元。
7. 107 年度為課程教學改善及充實教學設備需要，且具急迫及必要性，由其他準備金項下支應 6 萬 5 千元。
8. 108 年度教育部補助高中優質化輔助方案計畫 120 萬元。
9. 108 年度教育部補助高中適性學習社區教育資源均質化實施方案計畫 18 萬元。
10. 108 年度教育部補助學校推動前瞻基礎建設計畫 259 萬 1 千元。
11. 108 年度教育部補助高級中等學校充實一般科目教學設備計畫 29 萬 4 千元。
12. 108 年度為課程教學改善及充實教學設備需要，且具急迫及必要性，由高中及高職教育計畫項下移列固定資產 33 萬 9 千元。

肆、年度關鍵績效指標：

關鍵策略目標	關鍵績效指標	衡量標準	年度目標值
促進師生國際交流	國際交流之師生人數成長數	參與當年度國際教育交流師生人次(單位：人數)	500 人

伍、前年度及上年度已過期間實施狀況及成果概述：

一、前（107）年度決算結果及績效達成情形：

（一）前年度決算結果：

1. 基金來源：決算數 3 億 8,554 萬 4 千元，較預算數 3 億 6,699 萬 5 千元，計增加 1,854 萬 9 千元，約 5.05%，主要係因教育部補助收入及捐款收入增加所致。
2. 基金用途：決算數 3 億 8,119 萬 4 千元，較預算數 3 億 6,967 萬 5 千元，計增加 1,151 萬 9 千元，約 3.12%，主要係因執行教育部補助優質化經費及教育局補助圍牆整修工程統籌款等經費所致。

# 臺北市地方教育發展基金 - 臺北市立景美女子高級中學

## 業務計畫及預算概要

中華民國 109 年度

(二) 前年度績效達成情形分析：

年度績效目標	衡量指標	年度目標值	績效衡量暨達成情形分析
提升多元文化學習環境	參與多元文化(國際教育、本土教育等)課程及交流學生比率	65%	學生參與日、韓、德、法等國相關交流活動計 604 人，第二外語及多元文化(國際及本土教育)課程計 1,423 人，總計 2,027 人占全校學生數 2,164 人，比率为 94%，已達原訂目標值。

二、上(108)年度已過期間預算執行情形及績效達成情形：

(一) 上年度預算截至 108 年 6 月 30 日止執行情形：

1. 基金來源：實際執行數 1 億 9,841 萬 8 千元，較預算分配數 1 億 9,081 萬 4 千元，計增加 760 萬 4 千元，約 3.98%，主要係因教育部補助優質化及前瞻計畫等收入所致。
2. 基金用途：實際執行數 2 億 386 萬 8 千元，較預算分配數 2 億 100 萬元，計增加 286 萬 8 千元，約 1.43%，主要係因執行教育部補助優質化及前瞻計畫經費所致。

# 臺北市地方教育發展基金 - 臺北市立景美女子高級中學

## 業務計畫及預算概要

中華民國 109 年度

(二) 上(108)年度績效達成情形分析：

年度績效目標	衡量指標	年度目標值	績效衡量暨達成情形分析
提升多元文化學習環境	參與多元文化(國際教育、本土教育等)課程及交流學生比率	65%	截至 108 年 6 月止，學生參與日、德、法等國相關交流活動計 192 人，第二外語及多元文化(國際及本土教育)課程計 1,410 人，總計 1,602 人占全校學生數 2,140 人，比率为 75%，已達原訂目標值。

# 臺北市地方教育發展基金－臺北市立景美女子高級中學

## 補辦預算明細表

中華民國109年度

單位：新臺幣元

項 目	金額	辦理 年度	說 明
合計	9,223,000		
購建固定資產	9,223,000		
興建土地改良物	1,891,000	107	
圍牆	1,891,000		教育局學校設施改善準備，補助本校圍牆整修工程計畫，內屬設備部分移列固定資產。
購置機械及設備	1,784,000	107	
廚餘處理機	17,000		為家政課程研發環境議題教學使用，確實需要辦理新購，且具急迫及必要性，所需經費擬控留本校高中及高職教育業務計畫-設備零件支應。
高密度雙面白板(含迴轉架)	17,000		教育部補助107學年度第1學期高中優質化輔助方案計畫經費。
桌上型電腦	100,000		教育部補助107學年度第1學期高中優質化輔助方案計畫經費。
86吋觸控顯示器	450,000		教育部補助107學年度第1學期高中優質化輔助方案計畫經費。
吉他音箱	14,000		教育部補助107學年度第1學期高級中等學校適性學習社區教育資源均質化實施方案計畫經費。
貝斯音箱	14,000		教育部補助107學年度第1學期高級中等學校適性學習社區教育資源均質化實施方案計畫經費。
筆記型電腦	28,000		教育部補助107學年度第1學期高級中等學校適性學習社區教育資源均質化實施方案計畫經費。
對外防火牆(具10G埠)	420,000		教育部補助學校推動前瞻基礎建設數位建設-高中職學術連網全面優化頻寬提升計畫經費。
無線網路基地台(AP)	588,000		教育部補助學校推動前瞻基礎建設數位建設-建置校園智慧網路計畫經費。
無線網路基地台(AP)	12,000		教育部補助學校推動前瞻基礎建設數位建設-建置校園智慧網路計畫經費。
視力檢查機	38,000		為學生視力檢查篩檢，確實需要辦理新購，且具急迫及必要性，所需經費擬由本校其他準備金支應。
桌上型角度機	46,000		為符合教學課程需求，確實需要辦理新購，且具急迫及必要性，所需經費擬控留本校高中及高職教育計畫-設備零件支應。
鏡像設備	40,000		為符合教學課程需求，確實需要辦理新購，且具急迫及必要性，所需經費擬控留本校高中及高職教育計畫-設備零件支應。
購置交通及運輸設備	224,000	107	
數位媒體播放機	44,000		教育部補助107學年度第1學期高中優質化輔助方案計畫經費。
混音器	20,000		教育部補助107學年度第1學期高級中等學校適性學習社區教育資源均質化實施方案計畫經費。
即時反饋創新教學系統	80,000		為符合教學課程需求，確實需要辦理新購，且具急迫及必要性，所需經費擬控留本校高中及高職教育計畫-設備零件支應。
音響設備	80,000		為符合教學課程需求，確實需要辦理新購，且具急迫及必要性，所需經費擬控留本校高中及高職教育計畫-設備零件支應。
購置雜項設備	720,000	107	
震動按摩槍	27,000		為本校拔河隊選手訓練保健及運動傷害防護，確實需要辦理新購，且具急迫及必要性，所需經費擬由本校其他準備金支應。



# 臺北市地方教育發展基金－臺北市立景美女子高級中學

## 補辦預算明細表

中華民國109年度

單位：新臺幣元

項 目	金額	辦理 年度	說 明
教學用縫紉機	54,000	108	教育部補助107學年度第1學期高中優質化輔助方案計畫經費。
學生用縫紉機	34,000		教育部補助107學年度第1學期高中優質化輔助方案計畫經費。
圖書	101,000		教育部補助107學年度第1學期高中優質化輔助方案計畫經費。
戶外儲藏屋	24,000		教育部補助107學年度第1學期高級中等學校適性學習社區教育資源均質化實施方案計畫經費。
空拍機	50,000		為符合教學課程需求，確實需要辦理新購，且具急迫及必要性，所需經費擬控留本校高中及高職教育計畫-設備零件支應。
藍幕(攝影背景)	30,000		為符合教學課程需求，確實需要辦理新購，且具急迫及必要性，所需經費擬控留本校高中及高職教育計畫-設備零件支應。
飛輪車	235,000		教育局補助所屬學校改善運動設施設備經費。(體育及衛生教育-輔導學校體育-74y)
泰洛比懸盪系統	165,000		教育局補助所屬學校改善運動設施設備經費。(體育及衛生教育-輔導學校體育-74y)
購置機械及設備	4,275,000		
高流明投影機(7000流明以上)	370,000		教育部補助107學年度第2學期高中優質化輔助方案計畫經費。
無線網路基地台	150,000		教育部補助107學年度第2學期高中優質化輔助方案計畫經費。
無線網路交換器	30,000		教育部補助107學年度第2學期高中優質化輔助方案計畫經費。
筆記型電腦	500,000		教育部補助107學年度第2學期高中優質化輔助方案計畫經費。
A4熱昇華六色專業型連續供墨印表機(含馬克杯機)	40,000		教育部補助107學年度第2學期高級中等學校適性學習社區教育資源均質化實施方案計畫經費。
高效能影像工作站	140,000		教育部補助107學年度第2學期高級中等學校適性學習社區教育資源均質化實施方案計畫經費。
3D印表機(定位精度:XY軸-0.015mm Z軸-0.005mm；列印速度:10~150mm/sec)	88,000		教育部補助高級中等學校充實一般科目教學設備計畫經費。
3D印表機(定位精度:XY軸-0.015mm Z軸-0.005mm；列印速度:10~300mm/sec)	89,000		教育部補助高級中等學校充實一般科目教學設備計畫經費。
3D印表機(定位精度:XYZ-0.01mm；列印速度:10~150mm/sec)	81,000		教育部補助高級中等學校充實一般科目教學設備計畫經費。
烘箱	36,000		教育部補助高級中等學校充實一般科目教學設備計畫經費。
資訊講桌	2,280,000		教育部補助學校前瞻基礎建設數位建設-強化數位教學暨學習資訊應用環境計畫經費。
86吋大型觸控電視	128,000		教育部補助學校前瞻基礎建設數位建設-強化數位教學暨學習資訊應用環境計畫經費。
彩色雷射印表機	53,000		教育部補助學校前瞻基礎建設數位建設-強化數位教學暨學習資訊應用環境計畫經費。
氣動式徽章機(含模具套件)	110,000		教育部補助學校前瞻基礎建設數位建設-強化數位教學暨學習資訊應用環境計畫經費。
超音波震盪器	46,000	為符合教學課程需求，確實需要辦理新購，且具急迫及必要性，所需經費擬控留本校高中及高職教育計畫-設備零件支應。	
視力檢查機	38,000	為學生視力檢查篩檢，確實需要辦理新購，且具急迫	

# 臺北市地方教育發展基金－臺北市立景美女子高級中學

## 補辦預算明細表

中華民國109年度

單位：新臺幣元

項 目	金額	辦理年度	說 明
快速印刷機	96,000		及必要性，所需經費擬控留本校高中及高職教育計畫-設備零件支應。
購置交通及運輸設備	47,000	108	為油印室印刷機已逾使用年限，故障維修不符經濟效益，確實需要辦理汰舊換新，且具急迫及必要性，所需經費擬控留本校高中及高職教育計畫-設備零件支應。
教學擴音設備	20,000		教育部補助學校前瞻基礎建設數位建設-強化數位教學暨學習資訊應用環境計畫經費。
手提式無線擴音機	27,000		為樂隊室外表演及練習所需，確實需要辦理新購，且具急迫及必要性，所需經費擬控留本校高中及高職教育計畫-設備零件支應。
購置雜項設備	282,000	108	
圖書	150,000		教育部補助107學年度第2學期高中優質化輔助方案計畫經費。
地形互動沙盒	132,000		為符合教學課程需求，確實需要辦理新購，且具急迫及必要性，所需經費擬控留本校高中及高職教育計畫-設備零件支應。

備註：各管理機關(構)依預算法第88條規定補辦預算，應確係不及編入年度預算，且因經營環境發生重大變遷或正常業務(含執行中央補助款項目)之確實需要，並經主管機關核轉本府核准先行辦理者；不具急迫性之事項，仍應儘可能納入預算辦理。

# 預算主要表

# 臺北市地方教育發展基金－臺北市立景美女子高級中學

## 基金來源、用途及餘絀預計表

中華民國109年度

單位：新臺幣千元

前年度決算數	項 目	本年度預算數	上年度預算數	比較增減（－）
385,544	基金來源	534,094	418,097	115,997
667	勞務收入	704	888	-184
667	服務收入	704	888	-184
2,762	財產收入	3,098	3,058	40
175	財產處分收入	75	55	20
2,587	其他財產收入	3,023	3,003	20
330,305	政府撥入收入	490,164	369,830	120,334
323,527	公庫撥款收入	490,164	369,830	120,334
6,778	政府其他撥入收入			
44,097	教學收入	38,220	43,901	-5,681
44,097	學雜費收入	38,220	43,901	-5,681
7,714	其他收入	1,908	420	1,488
6,863	受贈收入	1,500	150	1,350
851	雜項收入	408	270	138
381,194	基金用途	541,137	428,283	112,854
327,234	高中及高職教育計畫	318,344	337,785	-19,441
33,860	一般行政管理計畫	35,006	36,015	-1,009
20,100	建築及設備計畫	187,787	54,483	133,304
4,350	本期賸餘(短絀)	-7,043	-10,186	3,143
36,671	期初基金餘額	30,835	33,991	-3,156
41,021	期末基金餘額	23,792	23,805	-13

註：前年度決算數細數之和與總數或略有出入，係四捨五入關係，以下各表同。

# 臺北市地方教育發展基金－臺北市立景美女子高級中學

## 現金流量預計表

中華民國109年度

單位：新臺幣千元

項 目	本 預	年 算	度 數	說 明
業務活動之現金流量				
本期賸餘(短絀)			-7,043	
業務活動之淨現金流入(流出)			-7,043	
其他活動之現金流量				
其他活動之淨現金流入(流出)				
現金及約當現金之淨增(淨減)			-7,043	
期初現金及約當現金			21,866	
期末現金及約當現金			14,823	

註：本表係採現金及約當現金基礎，包括現金及自投資日起3個月內到期或清償之債權證券。

# 預算明細表

# 臺北市地方教育發展基金－臺北市立景美女子高級中學

## 基金來源－服務收入明細表

中華民國109年度

單位：新臺幣元

科 目	單 位	本 年 度 預 算 數			說 明
		數 量 業 務 量	利(費)率	金 額	
合計				704,000	
服務收入				704,000	較上年度預算數888,000元，減少184,000元。
	學期	2	240,000	480,000	教科書費衍生之作業管理費(收支對列)。
	人	300	500	150,000	資優班甄選報名費收入(收支對列)。
	人	20	700	14,000	體育績優學生甄選報名費收入(收支對列)。
	人	200	300	60,000	教師甄選報名費收入。

臺北市地方教育發展基金－臺北市立景美女子高級中學

基金來源－財產處分收入明細表

中華民國109年度

單位：新臺幣元

科 目	單位	本 年 度 預 算 數			說 明
		數量 業務量	利(費)率	金 額	
合計				75,000	
財產處分收入	年	1	75,000	75,000	較上年度預算數55,000元，增加20,000元。 報廢財產處分收入。



臺北市地方教育發展基金－臺北市立景美女子高級中學

基金來源－其他財產收入明細表

中華民國109年度

單位：新臺幣元

科 目	單位	本 年 度 預 算 數			說 明
		數量 業務量	利(費)率	金 額	
合計				3,023,000	
其他財產收入				3,023,000	較上年度預算數3,003,000元，增加20,000元。
	年	1	24,600	24,600	員生消費合作社使用費。
	人、學期	304x2	4,800	2,918,400	學生住宿費(收支對列)。
	年	1	30,000	30,000	校園場地開放收入(收支對列)。
	年	1	50,000	50,000	教職員工停車收入(新增)。

# 臺北市地方教育發展基金－臺北市立景美女子高級中學

## 基金來源－公庫撥款收入明細表

中華民國109年度

單位：新臺幣元

科 目	單位	本 年 度 預 算 數			說 明
		數量 業務量	利(費)率	金 額	
合計 公庫撥款收入	年	1	490,164,000	490,164,000 490,164,000 490,164,000	較上年度預算數369,830,000元，增加120,334,000元。 市府補助款。

# 臺北市地方教育發展基金－臺北市立景美女子高級中學

## 基金來源－學雜費收入明細表

中華民國109年度

單位：新臺幣元

科 目	單 位	本 年 度 預 算 數			說 明
		數量 業務量	利(費)率	金 額	
合計				38,220,000	
學雜費收入				38,220,000	較上年度預算數43,901,000元，減少5,681,000元。
	年	1	4,793,000	4,793,000	學生學習輔導費收入(收支對列)。
	人、學期	665x1	1,820	1,210,300	109學年度第1學期高一雜費收入預估學生710人，減免45人(收支對列)。
	人、學期	565x1	2,060	1,163,900	109學年度第1學期高二及高三自然組雜費收入預估學生610人，減免45人(收支對列)。
	人、學期	1,986x1	6,240	12,392,640	108學年度第2學期學費收入預估學生2,110人，減免124人。
	人、學期	1,996x1	6,240	12,455,040	109學年度第1學期學費收入預估學生2,130人，減免134人。
	人、學期	645x1	1,820	1,173,900	108學年度第2學期高一雜費收入預估學生690人，減免45人(收支對列)。
	人、學期	566x1	2,060	1,165,960	108學年度第2學期高二及高三自然組雜費收入預估學生610人，減免44人(收支對列)。
	人、學期	775x1	1,740	1,348,500	108學年度第2學期高二及高三社會組雜費收入預估學生810人，減免35人(收支對列)。
	年	1	890,000	890,000	學生重修學分費收入(收支對列)。
	人、學期	345x1	380	131,100	108學年第2學期電腦使用費收入(收支對列)。
	人、學期	427x1	380	162,260	109學年第1學期電腦使用費收入(收支對列)。
	年	1	560	560	配合預算編列至千元，增列進位數560元。
	人、學期	766x1	1,740	1,332,840	109學年度第1學期高二及高三社會組雜費收入預估學生810人，減免44人(收支對列)。

# 臺北市地方教育發展基金－臺北市立景美女子高級中學

## 基金來源－受贈收入明細表

中華民國109年度

單位：新臺幣元

科 目	單位	本 年 度 預 算 數			說 明
		數量 業務量	利(費)率	金 額	
合計 受贈收入	年	1	1,500,000	1,500,000 1,500,000 1,500,000	較上年度預算數150,000元，增加1,350,000元。 學生獎助學金等捐款收入(收支對列)。

# 臺北市地方教育發展基金－臺北市立景美女子高級中學

## 基金來源－雜項收入明細表

中華民國109年度

單位：新臺幣元

科 目	單位	本 年 度 預 算 數			說 明
		數量 業務量	利(費)率	金 額	
合計				408,000	
雜項收入				408,000	較上年度預算數270,000元，增加138,000元。
	年	1	8,000	8,000	學生到校簡訊費用。
	年	1	100,000	100,000	補辦數位學生證。
	年	1	300,000	300,000	廠商逾期履約罰款等收入。

# 臺北市地方教育發展基金－臺北市立景美女子高級中學

## 基金用途－高中及高職教育計畫明細表

中華民國109年度

單位：新臺幣元

前年度 決算數	上年度 預算數	科 目	本 年 度 預 算 數	說 明
327,233,851	337,785,000	合計	318,344,000	
293,940,792	299,781,000	用人費用	291,468,000	
131,027,561	133,824,000	正式員額薪資	128,052,000	較上年度預算數133,824,000元，減少5,772,000元。
131,027,561	133,824,000	職員薪金	128,052,000	
			126,408,000	教師150人薪金（詳用人費用彙計表）。
			1,644,000	教師2人薪金（詳用人費用彙計表）。
8,165,492	10,085,676	聘僱及兼職人員薪資	11,414,472	較上年度預算數10,085,676元，增加1,328,796元。
835,788	634,476	聘用人員薪金	1,963,272	
			1,328,796	專任學務創新人力人員3人薪金(詳聘用及約僱人員明細表)(新增)。
			634,476	專任輔導人員1人薪金(詳聘用及約僱人員明細表)(含教育部補助款528,000元)。
7,329,704	9,451,200	兼職人員酬金	9,451,200	
			8,342,400	兼課鐘點費:依課程標準規定每週課程總時數2,100節。現有教師依規定標準每週應授課總時數1,626節。每週兼課總時數2,100-1,626=474節，總節數474節*4週*11月=20,856節，每節400元。
			1,108,800	教師代課鐘點費，本校編制專任教師總人數125人，按9分之1計，編列14人，每人18節11月，總節數14人*18節*11月=2,772節，每節400元。
1,124,175	1,773,630	超時工作報酬	1,683,071	較上年度預算數1,773,630元，減少90,559元。
994,975	1,605,630	加班費	1,539,071	
			685,533	不休假出勤加班費。
			6,660	舉辦輔導活動員工逾時加班費。
			162,800	教職員工逾時加班費(收支對列)。
			160,000	教學活動逾時加班費。
			32,533	不休假出勤加班費。
			8,880	教職員工逾時加班費（資源班、資優班）。
			14,800	專任輔導人員逾時加班費。
			2,035	高中社團活動工作人員逾時加班費。

# 臺北市地方教育發展基金－臺北市立景美女子高級中學

## 基金用途－高中及高職教育計畫明細表

中華民國109年度

單位：新臺幣元

前年度 決算數	上年度 預算數	科 目	本 年 度 預 算 數	說 明
			6,660	教師甄選教職員布置場地、整理報名及成績資料、協助評審等逾時加班費。
			3,700	開放學校場地管理人員逾時加班費(收支對列)。
			2,220	辦理體育績優學生甄選業務工作人員逾時加班費(收支對列)。
			3,700	辦理資優班學生甄選業務工作人員逾時加班費(收支對列)。
			333,000	課業輔導巡查人員逾時加班費(收支對列)。
			98,050	樂儀旗舞展演工作人員逾時加班費。
			18,500	辦理十二年就學鑑定安置工作人員逾時加班費(由教育局移列)。
129,200	168,000	值班費	144,000	
			144,000	教育部補助教官值班費，6人*12月*2,000元(教育部補助款)。
30,095,968	32,542,310	獎金	30,797,911	較上年度預算數32,542,310元，減少1,744,399元。
14,015,130	15,735,000	考績獎金	14,546,000	
			14,409,000	依考績法規定核發之獎金。
			137,000	依考績法規定核發之獎金。
16,080,838	16,807,310	年終獎金	16,251,911	
			15,801,000	依規定於年節加發之獎金。
			166,101	專任學務創新人力人員依規定於年節加發之獎金(新增)。
			205,500	依規定於年節加發之獎金。
			79,310	專任輔導人員依規定於年節加發之獎金。
106,947,866	105,056,258	退休及卹償金	103,430,685	較上年度預算數105,056,258元，減少1,625,573元。
105,255,295	104,693,169	職員退休及離職金	102,110,589	
			79,740	專任學務創新人力人員提撥離職儲金(新增)。
			11,084,112	提撥退撫基金。
			140,400	提撥退撫基金。
			30,273	退休人員年終慰問金。
			90,738,000	退休人員月退休金，209人*34,500元*12月

# 臺北市地方教育發展基金－臺北市立景美女子高級中學

## 基金用途－高中及高職教育計畫明細表

中華民國109年度

單位：新臺幣元

前年度 決算數	上年度 預算數	科 目	本 年 度 預 算 數	說 明
				=86,526,000元；退休遺族月撫慰金，18人*19,500元*12月=4,212,000元；合計90,738,000元。
			38,064	專任輔導人員提撥離職儲金。
1,572,479	243,000	工員退休及離職金	1,200,000	
			1,200,000	職工1人退休一次退休金。
120,092	120,089	卹償金	120,096	
			120,096	遺族月撫卹金，1人*10,008元*12月。
16,579,730	16,499,126	福利費	16,089,861	較上年度預算數16,499,126元，減少409,265元。
12,912,595	11,491,920	分擔員工保險費	11,128,284	
			155,484	專任學務創新人力人員分攤勞保、健保費(新增)。
			10,760,016	分擔公保、勞保、健保費。
			138,552	分擔公保、勞保、健保費。
			74,232	專任輔導人員分攤勞保、健保費。
261,500	632,000	傷病醫藥費	632,000	
			464,000	健康檢查補助費，29人*16,000元。
			168,000	健康檢查補助費，48人*3,500元。
1,154,962	1,378,440	員工通勤交通費	1,360,800	
			352,800	教師上下班交通費，56人*10月*1段*630元。
			30,240	教官上下班交通費，2人*12月*2段*630元。
			52,920	教師兼主任、組長上下班交通費，7人*12月*1段*630元。
			105,840	教師兼主任、組長上下班交通費，7人*12月*2段*630元。
			22,680	教官上下班交通費，3人*12月*1段*630元。
			730,800	教師上下班交通費，58人*10月*2段*630元。
			22,680	專任學務創新人力人員上下班交通費，3人*12月*1段*630元(新增)。
			12,600	特殊教育教師上下班交通費，1人*10月*2段*630元。
			15,120	特殊教育教師兼組長上下班交通費，1人*12



# 臺北市地方教育發展基金－臺北市立景美女子高級中學

## 基金用途－高中及高職教育計畫明細表

中華民國109年度

單位：新臺幣元

前年度 決算數	上年度 預算數	科 目	本 年 度 預 算 數	說 明
2,250,673	2,996,766	其他福利費	2,968,777	月*2段*630元。 15,120 專任輔導人員上下班交通費，1人*12月*2段*630元。 352,000 休假旅遊補助費。 48,000 專任學務創新人力人員休假旅遊補助費(新增)。 16,000 休假旅遊補助費。 108,000 退休人員三節慰問金，18人*6,000元。 6,000 遺族三節慰問金。 125,420 結婚補助，2人*2月*31,355元。 365,000 喪葬補助，2人*5月*36,500元。 1,932,357 子女教育補助費。 16,000 專任輔導人員休假旅遊補助費。
23,499,719	24,183,000	服務費用	17,765,000	
6,272,876	7,542,662	水電費	5,575,947	較上年度預算數7,542,662元，減少1,966,715元。
3,977,323	4,890,562	工作場所電費	3,977,323	
			2,891,023	班級電費。
			26,300	開放學校場地電費(收支對列)。
			900,000	學生宿舍電費(收支對列)。
			150,000	課業輔導分攤電費(收支對列)。
			10,000	學生重修分攤電費(收支對列)。
1,569,677	1,948,136	工作場所水費	1,569,660	
			1,349,660	班級水費。
			200,000	學生宿舍水費(收支對列)。
			20,000	課業輔導分攤水費(收支對列)。
725,876	703,964	氣體費	28,964	
			28,964	教學用燃料費(收支對列)。
227,583	283,650	郵電費	288,513	較上年度預算數283,650元，增加4,863元。
70,832	64,650	郵費	69,513	
			64,913	寄發調查表、成績單等郵資(收支對列)。
			500	寄發體育績優學生成績單郵資(收支對列)。
			4,100	辦理十二年就學鑑定安置工作寄件限時雙

# 臺北市地方教育發展基金－臺北市立景美女子高級中學

## 基金用途－高中及高職教育計畫明細表

中華民國109年度

單位：新臺幣元

前年度 決算數	上年度 預算數	科 目	本 年 度 預 算 數	說 明
156,751	219,000	電話費	219,000	掛號郵資(由教育局移列)。
			209,000	電話費(收支對列)。
			10,000	學生宿舍電話費(收支對列)。
697,987	381,740	旅運費	421,940	較上年度預算數381,740元，增加40,200元。
258,219	281,740	國內旅費	250,740	
			13,200	教職員工因公外出短程車資(收支對列)。
			232,500	教職員工因公出差旅費，30人*5天*1,550元(收支對列)。
			5,040	專任輔導人員短程車資。
128,273		國外旅費		
175,042		大陸地區旅費		
22,585	60,000	貨物運費	131,200	
			40,000	各項活動及零星物品之搬運費(收支對列)。
			91,200	樂儀旗舞展演活動器材及物品搬運費。
113,868	40,000	其他旅運費	40,000	
			40,000	班級自治費學生參加活動競賽短程車資。
1,113,316	890,958	印刷裝訂與廣告費	806,458	較上年度預算數890,958元，減少84,500元。
1,113,316	890,958	印刷及裝訂費	806,458	
			369,758	各種教學報表、冊等印刷費(收支對列)。
			40,000	輔導活動印學生適性評量資料表格、研究報告等。
			235,200	影印機使用費，8臺*12月*3,500張*0.7元(收支對列)。
			161,500	樂儀旗舞展演活動手冊、海報、工作證等印製。
3,722,538	3,870,800	修理保養及保固費	4,386,400	較上年度預算數3,870,800元，增加515,600元。
2,175,983	1,760,000	一般房屋修護費	1,490,000	
			1,490,000	校舍水電及什項修理費(收支對列)。
129,800	518,400	宿舍修護費	1,118,400	
			1,118,400	學生宿舍維護費(收支對列)。
506,039	612,400	機械及設備修護費	978,000	
			400,000	教學器材之養護(收支對列)。
			62,000	電腦設備維護費(電腦專案計畫)。

# 臺北市地方教育發展基金－臺北市立景美女子高級中學

## 基金用途－高中及高職教育計畫明細表

中華民國109年度

單位：新臺幣元

前年度 決算數	上年度 預算數	科 目	本 年 度 預 算 數	說 明
			150,000	學生電腦課程用維護費(收支對列)。
			196,000	敦品樓電梯主機、馬達、捲揚機及調速機(含轉向輪、牽引輪、煞車模組等)(新增)。
			86,500	敦品樓電梯終端開關、控制電纜線及活動電纜線(新增)。
			27,000	敦品樓電梯乘場叫車面板(含面板、叫車基板、按鈕及配線等)(新增)。
			25,000	敦品樓電梯箱操作盤(含副盤或殘障盤及車廂叫車按鈕等)(新增)。
			31,500	敦品樓電梯鋼索(主鋼索、調速機鋼索)(12mm)，90公尺*350元(新增)。
910,716	980,000	雜項設備修護費	800,000	
			700,000	教學器材之養護(收支對列)。
			100,000	課業輔導教學器材養護費(收支對列)。
	4,000	保險費	3,000	較上年度預算數4,000元，減少1,000元。
	4,000	其他保險費	3,000	
			3,000	樂儀旗舞展演活動保險費。
1,674,529	1,931,100	一般服務費	998,602	較上年度預算數1,931,100元，減少932,498元。
543,432	532,172	佣金、匯費、經理費及手續費	500,352	
			20,352	委託超商代收學雜費手續費，1,696人*2學期*6元。
			480,000	委託合作社代辦教科書發放等作業管理費(收支對列)。
676,846	1,082,928	外包費	150,000	
			150,000	學生宿舍清潔外包費(收支對列)。
		義(志)工服務費	16,000	
			16,000	樂儀旗舞展演活動交通義警協勤費，80小時*200元。
220,055		計時與計件人員酬金	20,250	
			13,500	樂儀旗舞展演活動衛生局支援醫生酬金，1人*9小時*1,500元。
			6,750	樂儀旗舞展演活動衛生局支援救護車司機酬金，1人*9小時*750元。
234,196	316,000	體育活動費	312,000	

# 臺北市地方教育發展基金－臺北市立景美女子高級中學

## 基金用途－高中及高職教育計畫明細表

中華民國109年度

單位：新臺幣元

前年度 決算數	上年度 預算數	科 目	本 年 度 預 算 數	說 明
			6,000	文康活動費，本校編列專任學務創新人力人員3人，每人編列2,000元(新增)。
			300,000	文康活動費，本校編列教師150人，每人編列2,000元。
			4,000	文康活動費，本校編列教師2人，每人編列2,000元。
			2,000	文康活動費，本校編列專任輔導人員1人，每人編列2,000元。
9,790,890	9,278,090	專業服務費	5,284,140	較上年度預算數9,278,090元，減少3,993,950元。
9,223,100	8,695,690	講課鐘點、稿費、出席審查及查詢費	4,812,400	
			33,000	輔導活動內聘講座鐘點費，33節*1,000元。
			57,600	辦理分組活動外聘鐘點費。
			90,000	學校校外教學等招標案件之專家學者出席費，36人次*2,500元(收支對列)。
			10,000	輔導活動外聘講座鐘點費，5節*2,000元。
			7,200	資源班教材編輯費，1班*12月*600元。
			21,600	資優班教材編輯費，3班*12月*600元。
			6,000	班級自治費班週會外聘講座鐘點費，3節*2,000元。
			10,000	班級自治費學生競賽專家學者出席費，4人次*2,500元。
			6,000	高中社團活動外聘講座鐘點費，3節*2,000元。
			5,440	性別平等事件調查報告撰稿費，8千字*680元。
			12,000	性別平等教育宣導活動外聘講座鐘點費，6節*2,000元。
			5,000	性別平等事件諮詢會議專家學者出席費，2人次*2,500元。
			28,000	小田園教育體驗學習外聘講座鐘點費，14節*2,000元。
			3,437,500	課業輔導教師授課鐘點費，6,250節*550元(收支對列)。
			880,000	學生重修教師授課鐘點費，1,600節*550元

# 臺北市地方教育發展基金－臺北市立景美女子高級中學

## 基金用途－高中及高職教育計畫明細表

中華民國109年度

單位：新臺幣元

前年度 決算數	上年度 預算數	科 目	本 年 度 預 算 數	說 明
				(收支對列)。
			14,000	樂儀旗舞展演活動外聘專業教練訓練指導鐘點費，7節*2,000元。
			22,500	辦理高中工作圈專家學者出席費，9人次*2,500元。
			14,000	辦理高中工作圈研習外聘講座鐘點費，7節*2,000元。
			79,560	辦理高中工作圈電子報撰稿費，117千字*680元(新增)。
			55,000	辦理十二年就學鑑定安置工作專家學者出席費，22人次*2,500元(由教育局移列)。
			18,000	辦理十二年就學鑑定安置工作晤談教師審查費，6人*30件*100元(由教育局移列)。
61,200	99,200	委託檢驗(定)試驗認證費	99,200	
			30,000	建築物公共安全檢查簽證及申報費(收支對列)。
			50,000	建築物消防安全檢測費(收支對列)。
			19,200	飲水機水質檢驗費，16臺*1,200元。
136,545	253,400	試務甄選費	157,740	
			36,540	教師甄選試務費用。
			4,000	體育績優學生甄選試務費用(收支對列)。
			117,200	資優班學生甄選試務費用(收支對列)。
82,350	229,800	電腦軟體服務費	99,800	
			9,800	教師甄選報名平台系統使用費。
			90,000	辦理高中工作圈網站及電子報系統功能維護費。
287,695		其他專業服務費	115,000	
			115,000	樂儀旗舞展演活動所需攝錄影、網站架置維護、譜曲費等雜項支出。
6,463,932	6,499,000	材料及用品費	5,654,000	
1,673,217	2,871,088	使用材料費	2,571,440	較上年度預算數2,871,088元，減少299,648元。
1,673,217	2,871,088	設備零件	2,571,440	
			364,800	改善汰換中等學校普通教室學生課桌椅，228套*1,600元。

# 臺北市地方教育發展基金－臺北市立景美女子高級中學

## 基金用途－高中及高職教育計畫明細表

中華民國109年度

單位：新臺幣元

前年度 決算數	上年度 預算數	科 目	本 年 度 預 算 數	說 明
			50,000	家事烹飪所需炊事餐飲用具(收支對列)。
			52,000	木工、金工、電工、泥工等用具(收支對列)。
			397,000	教學所需事務用具(收支對列)。
			120,470	音樂、運動等所需康樂用具(收支對列)。
			247,000	教學用平板電腦，26部*9,500元(電腦專案計畫)(新增)。
			10,000	運動會各項競賽用器材等。
			15,000	小田園計畫用農具、澆水等器具。
			440,000	學生宿舍所需生活、事務用具(收支對列)。
			100,000	學生電腦課程用零組件等(收支對列)。
			482,500	課業輔導教學所需事務用具(收支對列)。
			292,670	樂儀旗舞展演活動所需器材。
4,790,715	3,627,912	用品消耗	3,082,560	較上年度預算數3,627,912元，減少545,352元。
584,006	1,039,145	辦公(事務)用品	745,145	
			56,000	輔導活動所需文具紙張。
			380,000	教學所需文具、紙張(收支對列)。
			8,880	推動資源班、資優班班務所需文具、紙張。
			1,565	高中社團活動所需文具、紙張。
			10,000	學生電腦課程用所需文具、紙張等(收支對列)。
			250,000	課業輔導教學所需文具、紙張(收支對列)。
			8,600	樂儀旗舞展演活動所需文具紙張。
			21,100	辦理高中工作圈所需文具用品、紙張、耗材等。
			9,000	辦理十二年就學鑑定安置工作所需文具、紙張(由教育局移列)。
162,367	137,330	報章雜誌	137,330	
			82,330	報章雜誌之訂閱等(收支對列)。
			25,000	輔導活動用輔導書籍及期刊。
			30,000	辦理高中工作圈所需雜誌等參考資料。
301,575	50,000	服裝	50,000	
			50,000	體育、社團等教學活動用服裝(收支對列)。

# 臺北市地方教育發展基金－臺北市立景美女子高級中學

## 基金用途－高中及高職教育計畫明細表

中華民國109年度

單位：新臺幣元

前年度 決算數	上年度 預算數	科 目	本 年 度 預 算 數	說 明
31,519	30,000	醫療用品(非醫療院所使用)	30,000	
			30,000	健康中心藥品(收支對列)。
3,711,248	2,371,437	其他用品消耗	2,120,085	
			440,600	教學實驗、體育、衛生、音樂、家事材料(收支對列)。
			104,424	衛生器材(收支對列)。
			210,000	教學用專用垃圾袋費用(收支對列)。
			2,940	輔導活動場地布置費等。
			112,800	敬師活動費，188人*600元。
			74,061	值日室被服及體育國樂團制服清洗(收支對列)。
			6,400	辦理輔導活動逾時誤餐費用，80人次*80元。
			153,600	辦理各項會議或比賽逾時誤餐費用，1,920人次*80元(收支對列)。
			41,460	資優班教學材料費，3班*13,820元。
			13,820	資源班1班教學材料費。
			11,040	辦理各項會議或比賽逾時誤餐費用，138人次*80元。
			155,000	電腦耗材(電腦專案計畫)。
			70,000	運動會各項競賽用器材、獎牌、錦旗及場地布置雜支等。
			22,000	班級自治費學生參加活動賽用材料。
			48,000	班級自治費辦理學生參加各項活動競賽逾時誤餐費用，600人次*80元。
			20,400	高中社團活動所需布置材料、獎品等。
			2,560	性別平等教育宣導活動卡片設計比賽獎品等雜支。
			32,000	小田園計畫用農事實作菜苗、種子、培養土等園藝資材及雜支。
			75,000	綠屋頂計畫用種植木箱、自動澆水器具、菜苗、種子、培養土及肥料等材料。
			1,000	教師甄選場地布置等雜支。
			6,000	辦理教師甄選業務逾時誤餐費用，75人次*80元。

# 臺北市地方教育發展基金－臺北市立景美女子高級中學

## 基金用途－高中及高職教育計畫明細表

中華民國109年度

單位：新臺幣元

前年度 決算數	上年度 預算數	科 目	本 年 度 預 算 數	說 明
			3,280	體育績優學生甄選場地布置等雜支(收支對列)。
			19,500	資優班學生甄選答案卡、海報等雜支(收支對列)。
			9,600	辦理資優班學生甄選業務逾時誤餐費用，120人次*80元(收支對列)。
			4,000	辦理體育績優學生甄選業務逾時誤餐費用，50人次*80元(收支對列)。
			100,000	學生宿舍打掃、清潔用品等(收支對列)。
			33,360	學生電腦課程用耗材等(收支對列)。
			20,000	課業輔導教學所需材料費(收支對列)。
			200,000	樂儀旗舞展演活動場地佈置等費用。
			64,000	辦理樂儀旗舞展演各項會議或比賽逾時誤餐費用，800人次*80元。
			30,840	辦理高中工作圈場地布置、茶水等。
			12,000	辦理高中工作圈各式研習及工作會議逾時誤餐費用，150人次*80元。
			8,000	辦理十二年就學鑑定安置工作場地布置、茶水等(由教育局移列)。
			12,400	辦理十二年就學鑑定安置工作逾時誤餐費用，155人次*80元(由教育局移列)。
399,602	85,000	租金、償債、利息及相關手續費	425,000	
		地租及水租	59,500	新增項目
		場地租金	59,500	
			59,500	樂儀旗舞展演活動場地使用租金。
393,602	79,000	交通及運輸設備租金	310,260	較上年度預算數79,000元，增加231,260元。
393,602	79,000	車租	310,260	
			48,760	班級自治費學生參加各項活動競賽租車10輛車租費用，10輛*4,876元。
			20,000	高中社團活動租車4輛車租費用，4輛*5,000元。
			240,000	樂儀旗舞展演活動租車30輛車租費用，30輛*8,000元。
			1,500	樂儀旗舞展演活動衛生局支援救護車1輛車租費用。
6,000	6,000	雜項設備租金	55,240	較上年度預算數6,000元，增加49,240元。



# 臺北市地方教育發展基金－臺北市立景美女子高級中學

## 基金用途－高中及高職教育計畫明細表

中華民國109年度

單位：新臺幣元

前年度 決算數	上年度 預算數	科 目	本 年 度 預 算 數	說 明
6,000	6,000	雜項設備租金	55,240	
			6,000	電錶月租費，12月*500元(收支對列)。
			49,240	樂儀旗舞展演活動用器具、音響設備租金。
2,687,638	1,400,000	會費、捐助、補助、分攤、照護 、救濟與交流活動費	2,925,000	
865,911	300,000	捐助、補助與獎助	2,045,000	較上年度預算數300,000元，增加1,745,000元。
865,911	280,000	獎助學員生給與	1,693,900	
			10,000	教育關懷獎每校推薦1名學生獎助金。
			120,000	優秀學生獎學金，60班*2學期*1,000元。
			1,500,000	學生獎助學金等(收支對列)。
			63,900	樂儀旗舞展演活動服務學生工讀金，426小時*150元。
	20,000	其他捐助、補助與獎助	351,100	
			19,270	學生刊物、營養補助、學生團體之補助(收支對列)。
			331,830	樂儀旗舞展演活動參演學校補助(含洗衣、誤餐、樂器維修及器材運送等費用)。
1,821,727	1,100,000	補貼、獎勵、慰問、照護與救濟	880,000	較上年度預算數1,100,000元，減少220,000元。
25,200		獎勵費用		
1,796,527	1,100,000	其他補貼、獎勵、慰問、照護與救濟	880,000	
			880,000	清寒學生餐費補助，80人*200日*55元。
242,168	5,837,000	其他	107,000	
242,168	5,837,000	其他支出	107,000	較上年度預算數5,837,000元，減少5,730,000元。
242,168	5,837,000	其他	107,000	
			37,240	班級自治費學生參加校外競賽報名費、住宿費等。
			69,760	樂儀旗舞展演獎盃、感謝狀及活動紀念品等。

# 臺北市地方教育發展基金－臺北市立景美女子高級中學

## 基金用途－一般行政管理計畫明細表

中華民國109年度

單位：新臺幣元

前年度 決算數	上年度 預算數	科 目	本 年 度 預 算 數	說 明
33,859,760	36,015,000	合計	35,006,000	
31,695,166	33,265,000	用人費用	31,396,000	
21,129,573	21,708,000	正式員額薪資	20,556,000	較上年度預算數21,708,000元，減少1,152,000元。
19,379,037	19,884,000	職員薪金	19,452,000	
			19,452,000	教職員29人薪金（詳用人費用彙計表）。
1,750,536	1,824,000	工員工資	1,104,000	
			1,104,000	工員3人工資（詳用人費用彙計表）。
868,115	1,094,320	超時工作報酬	1,015,000	較上年度預算數1,094,320元，減少79,320元。
868,115	1,094,320	加班費	1,015,000	
			948,600	不休假出勤加班費。
			33,220	行政員工逾時加班費(統籌業務費)。
			33,180	校園安全校內同仁例假日人力支援。
4,990,807	5,765,500	獎金	5,429,500	較上年度預算數5,765,500元，減少336,000元。
2,427,339	3,052,000	考績獎金	2,860,000	
			2,860,000	依考績法規定核發之獎金。
2,563,468	2,713,500	年終獎金	2,569,500	
			2,569,500	依規定於年節加發之獎金。
1,964,933	1,905,600	退休及卹償金	1,803,072	較上年度預算數1,905,600元，減少102,528元。
1,765,624	1,759,680	職員退休及離職金	1,714,752	
			1,714,752	提撥退撫基金。
199,309	145,920	工員退休及離職金	88,320	
			88,320	提撥勞工退休準備金。
2,741,738	2,791,580	福利費	2,592,428	較上年度預算數2,791,580元，減少199,152元。
1,960,021	1,911,780	分擔員工保險費	1,788,228	
			1,788,228	分擔公保、勞保、健保費。
301,658	415,800	員工通勤交通費	340,200	
			113,400	職員、技工、工友上下班交通費，15人*12月*1段*630元。
			226,800	職員、技工、工友上下班交通費，15人*12月*2段*630元。

# 臺北市地方教育發展基金－臺北市立景美女子高級中學

## 基金用途－一般行政管理計畫明細表

中華民國109年度

單位：新臺幣元

前年度 決算數	上年度 預算數	科 目	本 年 度 預 算 數	說 明
480,059	464,000	其他福利費	464,000	464,000 休假旅遊補助費。
1,788,293	2,174,000	服務費用	3,034,000	
521,770	668,000	一般服務費	1,528,000	較上年度預算數668,000元，增加860,000元。
464,170	600,000	外包費	1,464,000	
			864,000	職工(技工、工友)業務外包費，2人*12月*36,000元(新增)。
			600,000	消化超額職工15人(技工、工友)業務外包費。
57,600	68,000	體育活動費	64,000	
			64,000	文康活動費，本校編列教職員29人、工員3人，合計32人，每人編列2,000元。
1,086,523	1,326,000	專業服務費	1,326,000	較上年度預算數1,326,000元，無增減。
1,086,523	1,326,000	其他專業服務費	1,326,000	
			1,326,000	校園安全機械定點、機動巡邏等保全費用。
180,000	180,000	公共關係費	180,000	較上年度預算數180,000元，無增減。
180,000	180,000	公共關係費	180,000	
			180,000	校長特別費，12月*15,000元。
374,301	574,000	材料及用品費	574,000	
374,301	574,000	用品消耗	574,000	較上年度預算數574,000元，無增減。
374,301	574,000	辦公(事務)用品	574,000	
			820	配合預算編列至千元，增列進位數820元。
			573,180	本校奉核定普通班57班、資優班3班，統籌業務費計算如下：1,290元*15班*12月=232,200元，810元*15班*12月=145,800元，640元*30班*12月=230,400元，以上合計608,400元，除依實際需求移列加班費33,220元、會費2,000元外，其餘如列數。
2,000	2,000	會費、捐助、補助、分攤、照護、救濟與交流活動費	2,000	
2,000	2,000	會費	2,000	較上年度預算數2,000元，無增減。
2,000	2,000	職業團體會費	2,000	
			2,000	護理師2人公會會費(統籌業務費)。

# 臺北市地方教育發展基金－臺北市立景美女子高級中學

## 基金用途－建築及設備計畫明細表

中華民國109年度

單位：新臺幣元

前年度 決算數	上年度 預算數	科 目	本 年 度 預 算 數	說 明
20,100,265	54,483,000	合計	187,787,000	
20,100,265	54,483,000	購建固定資產、無形資產及非理財 目的之長期投資	187,787,000	
11,758,812	39,812,000	購建固定資產	183,099,000	
3,152,738	30,000,000	專案計畫	180,000,000	
3,152,738	30,000,000	繼續性計畫	180,000,000	
2,953,567	1,000	(一) 綜合大樓暨附設地 下停車場新建工程(委託技 術服務費)	1,000	本工程由本校主辦，為103-107 年度連續性工程，因配合實際 工程進度及總工程費預算期程 ，修正為103-112年度，總委託 技術服務費38,263,623元(不含 先期規劃費)，依參建比例分 攤，本校分攤比例為71.61%， 共計分攤27,328,426元，連同 101年度執行先期規劃900,000 元，本校總計畫共編28,228,426 元，除以前年度編列15,351,000 元外，本年度編列第7年經費 1,000元，餘12,876,426元編列 於以後年度，各年度資金需求 詳如繼續性計畫分年資金需求 表。
2,953,567	1,000	擴充改良房屋建築及設 備	1,000	
		擴充改良房屋建築及設 備	1,000	一、委託技術服務費。
199,171	29,999,000	(二) 綜合大樓暨附設地 下停車場新建工程(工程費)	179,999,000	本工程由本校主辦，為107-112 年度連續性工程，總工程費為 1,062,381,778元，其中施工費 1,053,798,266元，工程管理費 8,583,512元，依參建比例分攤 ，本校分攤比例為71.61%，共 計分攤760,771,591元，施工費 754,624,938元，工程管理費 6,146,653元，除以前年度編列 31,859,000元，本年度編列第3 年經費179,999,000元，餘 548,913,591元編列於以後年

# 臺北市地方教育發展基金－臺北市立景美女子高級中學

## 基金用途－建築及設備計畫明細表

中華民國109年度

單位：新臺幣元

前年度 決算數	上年度 預算數	科 目	本 年 度 預 算 數	說 明
199,171	29,999,000	擴充改良房屋建築及設備	179,999,000	度，各年度資金需求詳如繼續性計畫分年資金需求表。
			179,000,000	一、施工費。
			999,000	二、工程管理費。
8,606,074	9,812,000	一般建築及設備計畫	3,099,000	
1,874,880		校園整修工程		
1,874,880		興建土地改良物		
		班級設備	750,000	
		購置機械及設備	432,000	
			50,000	新購單眼照相機1臺(含變焦鏡頭)(圖書館)。
			20,000	新購照護娃娃接收器1組(教務處)。
			46,000	新購嬰兒照護模擬訓練套組1組(教務處)。
			22,000	新購碎紙機1臺(100公升)(總務處)。
			294,000	新購雷射投影機(6000以上流明、解析度1920*1200以上)，2臺*147,000元(總務處)。
		購置交通及運輸設備	134,000	
			98,000	新購擴大機1臺(體育組)。
			36,000	新購單頻道超迷你無線喊話器，3組*12,000元(教務處)。
		購置雜項設備	184,000	
			23,000	新購無線吸塵器1臺(圖書館)。
			75,000	新購關防蓋印機1臺(總務處)。
			86,000	新購圖書(圖書館)。
		特殊班設備	64,000	
		購置雜項設備	64,000	
			64,000	新購圖書(圖書館)。
		資訊設備	2,285,000	
		購置機械及設備	2,285,000	
			1,975,000	汰舊換新個人電腦，79部*25,000元(電腦專案計畫)。

臺北市地方教育發展基金－臺北市立景美女子高級中學

基金用途－建築及設備計畫明細表

中華民國109年度

單位：新臺幣元

前年度 決算數	上年度 預算數	科 目	本 年 度 預 算 數	說 明
			310,000	汰舊換新網路及資訊周邊設備 (電腦專案計畫)。
6,731,194	9,812,000	校園設備		
5,051,181	5,920,540	購置機械及設備		
205,920	2,575,000	購置交通及運輸設備		
1,474,093	1,316,460	購置雜項設備		
216,000	36,000	購置無形資產	36,000	
216,000	36,000	一般建築及設備計畫	36,000	
		資訊設備	36,000	
		購置電腦軟體	36,000	
			36,000	電腦教學軟體費(電腦專案計 畫)。
216,000	36,000	校園軟體設備		
216,000	36,000	購置電腦軟體		
8,125,453	14,635,000	遞延支出	4,652,000	
8,125,453	14,635,000	一般建築及設備計畫	4,652,000	
		學生宿舍及科學館屋頂防 漏工程	4,652,000	
		遞延修繕房屋建築支出	4,652,000	
			4,296,280	一、施工費。
			270,666	二、委託技術服務費(總包價 法)。
			85,054	三、工程管理費(按施工費約 2%提列)。
8,125,453	14,635,000	校園整修工程		
7,875,453	14,635,000	遞延修繕房屋建築支出		
250,000		其他遞延支出		

# 預 算 參 考 表

# 臺北市地方教育發展基金－臺北市立景美女子高級中學

## 預計平衡表

中華民國109年12月31日

單位：新臺幣千元

107年(前年) 12月31日 決算數	科 目	109年12月31日 預計數	108年12月31日 預計數	比較增減(-)
8,072,360	資產合計	8,055,131	8,062,174	-7,043
8,072,360	資產	8,055,131	8,062,174	-7,043
34,908	流動資產	17,679	24,722	-7,043
32,052	現金	14,823	21,866	-7,043
32,052	銀行存款	14,823	21,866	-7,043
213	應收款項	213	213	
213	其他應收款	213	213	
2,643	預付款項	2,643	2,643	
2,461	預付費用	2,461	2,461	
182	其他預付款	182	182	
18,874	投資、長期應收款項、貸墊款及準備金	18,874	18,874	
18,874	準備金	18,874	18,874	
3,753	退休及離職準備金	3,753	3,753	
15,121	其他準備金	15,121	15,121	
8,018,578	其他資產	8,018,578	8,018,578	
8,018,578	什項資產	8,018,578	8,018,578	
220	暫付及待結轉帳項	220	220	
8,018,358	代管資產	8,018,358	8,018,358	
8,072,360	負債及基金餘額合計	8,055,131	8,062,174	-7,043
8,031,339	負債	8,031,339	8,031,339	
6,026	流動負債	6,026	6,026	
4,468	應付款項	4,468	4,468	
4,115	應付代收款	4,115	4,115	
317	應付費用	317	317	
36	其他應付款	36	36	
1,558	預收款項	1,558	1,558	
1,558	預收收入	1,558	1,558	
8,025,313	其他負債	8,025,313	8,025,313	
8,025,313	什項負債	8,025,313	8,025,313	
2,639	存入保證金	2,639	2,639	
3,753	應付退休及離職金	3,753	3,753	
8,018,358	應付代管資產	8,018,358	8,018,358	
563	暫收及待結轉帳項	563	563	
41,021	基金餘額	23,792	30,835	-7,043
41,021	基金餘額	23,792	30,835	-7,043
41,021	基金餘額	23,792	30,835	-7,043
41,021	累積餘額	23,792	30,835	-7,043

註：1.信託代理與保證資產(負債)前年度決算數30,000元，上年度預計數30,000元，本年度預計數30,000元。

2.或有資產(負債)0元。

3.本基金自93年度起，本固定項目分開原則，將屬長期固定帳項，包括固定資產321,104,720元、無形資產671,269元及長期債務0元等，另立帳類管理，未納入本表。



## 臺北市地方教育發展基金一

## 各項費用

中華民國

前年度 決算數	上年度 預算數	計畫別		合計	高中及高職教育計 畫
		用途別科目			
381,193,876	428,283,000	合計		541,137,000	318,344,000
325,635,958	333,046,000	用人費用		322,864,000	291,468,000
152,157,134	155,532,000	正式員額薪資		148,608,000	128,052,000
150,406,598	153,708,000	職員薪金		147,504,000	128,052,000
1,750,536	1,824,000	工員工資		1,104,000	
8,165,492	10,085,676	聘僱及兼職人員薪資		11,414,472	11,414,472
835,788	634,476	聘用人員薪金		1,963,272	1,963,272
7,329,704	9,451,200	兼職人員酬金		9,451,200	9,451,200
1,992,290	2,867,950	超時工作報酬		2,698,071	1,683,071
1,863,090	2,699,950	加班費		2,554,071	1,539,071
129,200	168,000	值班費		144,000	144,000
35,086,775	38,307,810	獎金		36,227,411	30,797,911
16,442,469	18,787,000	考績獎金		17,406,000	14,546,000
18,644,306	19,520,810	年終獎金		18,821,411	16,251,911
108,912,799	106,961,858	退休及卹償金		105,233,757	103,430,685
107,020,919	106,452,849	職員退休及離職金		103,825,341	102,110,589
1,771,788	388,920	工員退休及離職金		1,288,320	1,200,000
120,092	120,089	卹償金		120,096	120,096
19,321,468	19,290,706	福利費		18,682,289	16,089,861
14,872,616	13,403,700	分擔員工保險費		12,916,512	11,128,284
261,500	632,000	傷病醫藥費		632,000	632,000
1,456,620	1,794,240	員工通勤交通費		1,701,000	1,360,800
2,730,732	3,460,766	其他福利費		3,432,777	2,968,777
25,288,012	26,357,000	服務費用		20,799,000	17,765,000
6,272,876	7,542,662	水電費		5,575,947	5,575,947
3,977,323	4,890,562	工作場所電費		3,977,323	3,977,323
1,569,677	1,948,136	工作場所水費		1,569,660	1,569,660
725,876	703,964	氣體費		28,964	28,964
227,583	283,650	郵電費		288,513	288,513
70,832	64,650	郵費		69,513	69,513
156,751	219,000	電話費		219,000	219,000

# 臺北市立景美女子高級中學

## 彙計表

109年度

單位：新臺幣元

一般行政管理計畫	建築及設備計畫				
35,006,000	187,787,000				
31,396,000					
20,556,000					
19,452,000					
1,104,000					
1,015,000					
1,015,000					
5,429,500					
2,860,000					
2,569,500					
1,803,072					
1,714,752					
88,320					
2,592,428					
1,788,228					
340,200					
464,000					
3,034,000					

臺北市地方教育發展基金一

各項費用

中華民國

前年度 決算數	上年度 預算數	計畫別		合計	高中及高職教育計畫
		用途別科目			
697,987	381,740	旅運費		421,940	421,940
258,219	281,740	國內旅費		250,740	250,740
128,273		國外旅費			
175,042		大陸地區旅費			
22,585	60,000	貨物運費		131,200	131,200
113,868	40,000	其他旅運費		40,000	40,000
1,113,316	890,958	印刷裝訂與廣告費		806,458	806,458
1,113,316	890,958	印刷及裝訂費		806,458	806,458
3,722,538	3,870,800	修理保養及保固費		4,386,400	4,386,400
2,175,983	1,760,000	一般房屋修護費		1,490,000	1,490,000
129,800	518,400	宿舍修護費		1,118,400	1,118,400
506,039	612,400	機械及設備修護費		978,000	978,000
910,716	980,000	雜項設備修護費		800,000	800,000
	4,000	保險費		3,000	3,000
	4,000	其他保險費		3,000	3,000
2,196,299	2,599,100	一般服務費		2,526,602	998,602
543,432	532,172	佣金、匯費、經理費及手續費		500,352	500,352
1,141,016	1,682,928	外包費		1,614,000	150,000
		義(志)工服務費		16,000	16,000
220,055		計時與計件人員酬金		20,250	20,250
291,796	384,000	體育活動費		376,000	312,000
10,877,413	10,604,090	專業服務費		6,610,140	5,284,140
9,223,100	8,695,690	講課鐘點、稿費、出席審查及查詢費		4,812,400	4,812,400
61,200	99,200	委託檢驗(定)試驗認證費		99,200	99,200
136,545	253,400	試務甄選費		157,740	157,740
82,350	229,800	電腦軟體服務費		99,800	99,800
1,374,218	1,326,000	其他專業服務費		1,441,000	115,000
180,000	180,000	公共關係費		180,000	
180,000	180,000	公共關係費		180,000	
6,838,233	7,073,000	材料及用品費		6,228,000	5,654,000
1,673,217	2,871,088	使用材料費		2,571,440	2,571,440

# 臺北市立景美女子高級中學

## 彙計表

109年度

單位：新臺幣元

一般行政管理計畫	建築及設備計畫				
1,528,000					
1,464,000					
64,000					
1,326,000					
1,326,000					
180,000					
180,000					
574,000					

臺北市地方教育發展基金一

各項費用

中華民國

前年度 決算數	上年度 預算數	計畫別	
		用途別科目	合計
			高中及高職教育計畫
1,673,217	2,871,088	設備零件	2,571,440
5,165,016	4,201,912	用品消耗	3,082,560
958,307	1,613,145	辦公(事務)用品	745,145
162,367	137,330	報章雜誌	137,330
301,575	50,000	服裝	50,000
31,519	30,000	醫療用品(非醫療院所使用)	30,000
3,711,248	2,371,437	其他用品消耗	2,120,085
399,602	85,000	租金、償債、利息及相關手續費	425,000
		地租及水租	59,500
		場地租金	59,500
393,602	79,000	交通及運輸設備租金	310,260
393,602	79,000	車租	310,260
6,000	6,000	雜項設備租金	55,240
6,000	6,000	雜項設備租金	55,240
20,100,265	54,483,000	購建固定資產、無形資產及非理財目的 之長期投資	187,787,000
11,758,812	39,812,000	購建固定資產	183,099,000
1,874,880		興建土地改良物	
3,152,738	30,000,000	擴充改良房屋建築及設備	180,000,000
5,051,181	5,920,540	購置機械及設備	2,717,000
205,920	2,575,000	購置交通及運輸設備	134,000
1,474,093	1,316,460	購置雜項設備	248,000
216,000	36,000	購置無形資產	36,000
216,000	36,000	購置電腦軟體	36,000
8,125,453	14,635,000	遞延支出	4,652,000
7,875,453	14,635,000	遞延修繕房屋建築支出	4,652,000
250,000		其他遞延支出	
2,689,638	1,402,000	會費、捐助、補助、分攤、照護、救濟 與交流活動費	2,927,000
2,000	2,000	會費	2,000
2,000	2,000	職業團體會費	2,000
865,911	300,000	捐助、補助與獎助	2,045,000
865,911	280,000	獎助學員生給與	1,693,900

# 臺北市立景美女子高級中學

## 彙計表

109年度

單位：新臺幣元

一般行政管理計畫	建築及設備計畫				
574,000					
574,000					

臺北市地方教育發展基金一

各項費用

中華民國

前年度 決算數	上年度 預算數	計畫別		
		用途別科目	合計	
	20,000	其他捐助、補助與獎助	351,100	351,100
1,821,727	1,100,000	補貼、獎勵、慰問、照護與救濟	880,000	880,000
25,200		獎勵費用		
1,796,527	1,100,000	其他補貼、獎勵、慰問、照護與救濟	880,000	880,000
242,168	5,837,000	其他	107,000	107,000
242,168	5,837,000	其他支出	107,000	107,000
242,168	5,837,000	其他	107,000	107,000

# 臺北市立景美女子高級中學

## 彙計表

109年度

單位：新臺幣元

一般行政管理計畫	建築及設備計畫				



臺北市地方教育發展基金－臺北市立景美女子高級中學

員工人數彙計表

中華民國109年度

單位：人

計 畫 及 項 目	上年度最高可 進用員額數	本年度 增減(-)數	本年度最高可 進用員額數	說 明
合計	192	-4	188	
高中及高職教育計畫部分	158	-2	156	
正式職員	157	-5	152	
臨時職員	1	3	4	
一般行政管理計畫部分	34	-2	32	
正式職員	29		29	
正式工員	5	-2	3	

註：1.本表不包含臨時工員人數。

2.本表臨時職員係指奉准有案之約聘僱人員。

3.外包費編列工友外包2人、學生宿舍清潔外包費、消化超額職工15人外包費等，計161萬4,000元。

4.計時與計件人員酬金編列樂儀旗舞展演活動支援人員酬金，計2萬250元。

本 頁 空 白

臺北市地方教育發展基金一

用人費用

中華民國

計畫及項目	合計	正式 員額 薪資	聘僱 人員 薪資	超時 工作 報酬	津貼	獎 金		
						年終獎金	考績獎金	其他
合計	322,864,000	148,608,000	1,963,272	2,698,071		18,821,411	17,406,000	
高中及高職 教育計畫	291,468,000	128,052,000	1,963,272	1,683,071		16,251,911	14,546,000	
職員薪金	128,052,000	128,052,000						
聘用人員 薪金	1,963,272		1,963,272					
兼職人員 酬金	9,451,200							
加班費	1,539,071			1,539,071				
值班費	144,000			144,000				
考績獎金	14,546,000						14,546,000	
年終獎金	16,251,911					16,251,911		
職員退休 及離職金	102,110,589							
工員退休 及離職金	1,200,000							
卹償金	120,096							
分擔員工 保險費	11,128,284							
傷病醫藥 費	632,000							
員工通勤 交通費	1,360,800							
其他福利 費	2,968,777							
一般行政管理 計畫	31,396,000	20,556,000		1,015,000		2,569,500	2,860,000	
職員薪金	19,452,000	19,452,000						
工員工資	1,104,000	1,104,000						
加班費	1,015,000			1,015,000				

# 臺北市立景美女子高級中學

## 彙計表

109年度

單位：新臺幣元

退休及卹償金		資遣費	福 利 費					提繳費	兼任 人員 用人 費用
退休金	卹償金		分擔 保險費	傷病 醫藥費	提撥 福利金	員工通勤 交通費	其他		
105,113,661	120,096		12,916,512	632,000		1,701,000	3,432,777	9,451,200	
103,310,589	120,096		11,128,284	632,000		1,360,800	2,968,777	9,451,200	
102,110,589									
1,200,000									
	120,096								
			11,128,284						
				632,000					
						1,360,800			
							2,968,777		
1,803,072			1,788,228			340,200	464,000		

臺北市地方教育發展基金一

用人費用

中華民國

計畫及項目	合計	正式 員額 薪資	聘僱 人員 薪資	超時 工作 報酬	津貼	獎 金		
						年終獎金	考績獎金	其他
考績獎金	2,860,000						2,860,000	
年終獎金	2,569,500					2,569,500		
職員退休 及離職金	1,714,752							
工員退休 及離職金	88,320							
分擔員工 保險費	1,788,228							
員工通勤 交通費	340,200							
其他福利 費	464,000							

註：1.本表不包含臨時工員薪津。

2.本表兼任人員用人費用，係學校教職員兼課或請假代課鐘點費。

3.外包費編列工友外包2人、學生宿舍清潔外包費、消化超額職工15人外包費等，計161萬4,000元。

4.計時與計件人員酬金編列樂儀旗舞展演活動支援人員酬金，計2萬250元。

# 臺北市立景美女子高級中學

## 彙計表

109年度

單位：新臺幣元

退休及卹償金		資遣費	福 利 費					提繳費	兼任人員用人費用
退休金	卹償金		分擔保險費	傷病醫藥費	提撥福利金	員工通勤交通費	其他		
1,714,752	88,320		1,788,228			340,200	464,000		

## 聘用及約僱

中華民國

區分及職稱	人數	擔任工作	聘用或約僱 起訖期間	薪點	年需經費
合計	4				2,620,203
聘用人員小計	4				2,620,203
專業人員	4				2,620,203
聘用人員(424)	1	擔任本校及駐點學校專任 輔導人員及駐區服務	109/1/1-109/12/31	424	842,082
聘用人員(296)	3	擔任校園安全維護	109/1/1-109/12/31	296	1,778,121

# 臺北市立景美女子高級中學

## 人員明細表

109年度

單位：新臺幣元

小計	月 支			經費來源 及其科目
	折合 金額	勞保 保險費	健康 保險費	
52,873	52,873			高中及高職教育計畫
36,911	36,911			高中及高職教育計畫



# 臺北市地方教育發展基金－臺北市立景美女子高級中學

## 單位（或計畫）成本分析表

中華民國109年度

單位：新臺幣千元

計 畫 別	單 位	單位成本(元)或 平均利(費)率	數 量	預 算 數	說 明
合計				541,137	
高中及高職教育計畫				318,344	
一般行政管理計畫				35,006	
建築及設備計畫				187,787	

# 臺北市地方教育發展基金－臺北市立景美女子高級中學

## 5年來主要業務計畫分析表

中華民國109年度

單位：新臺幣千元

年度及項目	單位	數量	單位成本(元)或 平均利(費)率	金額	說明
(本)年度預算數					
高中及高職教育計畫				318,344	
(上)年度預算數					
高中及高職教育計畫				337,785	
(前)年度決算數					
高中及高職教育計畫				327,234	
(106)年度決算數					
高中及高職教育計畫				319,674	
(105)年度決算數					
高中及高職教育計畫				318,045	

計畫、項目 及計畫期間	計畫內容	全程計畫 總金額	分 年	
			以前年度 預算數	109年度
合計		789,000,017	47,210,000	180,000,000
建築及設備計畫		789,000,017	47,210,000	180,000,000
專案計畫		789,000,017	47,210,000	180,000,000
(一) 綜合大樓暨附設 地下停車場新建工程(委 託技術服務費) (103-112年度)	原有校舍屋齡老舊、結構 強度不足，亦不符合師生 使用機能及動線串連，為 維學校永續經營及良善教 學環境，期望透過本工程 進行改善，保留維持校園 指標性之建築與環境，並 提供200部以上車位供校 內及周邊學校與社區使用 。	28,228,426	15,351,000	1,000
(二) 綜合大樓暨附設 地下停車場新建工程(工 程費) (107-112年度)	原有校舍屋齡老舊、結構 強度不足，亦不符合師生 使用機能及動線串連，為 維學校永續經營及良善教 學環境，期望透過本工程 進行改善，保留維持校園 指標性之建築與環境，並 提供200部以上車位供校 內及周邊學校與社區使用 。	760,771,591	31,859,000	179,999,000

# 臺北市立景美女子高級中學

## 年資金需求表

109年度

單位：新臺幣元

資 金 需 求 表					備 註
110年度	111年度	112年度	113年度	114年度以後	
342,900,000	56,600,000	162,290,017			委託技術服務費，含先期規劃費90萬元(委託技術服務費85萬元、工程管理費5萬元)。
342,900,000	56,600,000	162,290,017			
342,900,000	56,600,000	162,290,017			
700,000	6,200,000	5,976,426			
342,200,000	50,400,000	156,313,591			施工費及工程管理費，106年度以前編列工程管理費1,750,000元。

臺北市地方教育發展基金－臺北市立景美女子高級中學

資本資產明細表

中華民國109年度

單位：新臺幣千元

項 目	取得成本 (期初餘額)	以前年度 累計折舊/ 長期投資 評 價	本 年 度 變 動				主要增減 原因說明	本年度累計折 舊/長期投資 評價變動數	期末餘額
			增加		減少				
			金額	類型	金額	類型			
資產	274,539	123,678	183,135		233		11,987	321,776	
土地改良物	12,893	6,663					330	5,899	
房屋及建築	127,432	28,278	180,000	增置			2,294	276,861	
機械及設備	76,644	54,263	2,717	增置			6,995	18,103	
交通及運輸 設備	7,118	3,125	134	增置			657	3,470	
雜項設備	40,647	31,350	248	增置			1,710	7,835	
購建中固定 資產	8,936							8,936	
電腦軟體	868		36	增置	233	無形資 產攤銷		671	

本 頁 空 白

臺北市地方教育發展基金一

各項費用

中華民國

科目名稱	預定完成 工作總數		合辦單位	分攤方式	分攤 比率 %	總經費
	單位	數量				
建築及設備計畫						1,100,645,401
綜合大樓暨附設地下 停車場新建工程						1,100,645,401
	平方公尺	18,359.33	臺北市立景美女子高 級中學	按樓地板面積比例分 攤	71.61	788,100,017
	平方公尺	7,279.91	臺北市停車管理工程 處	按樓地板面積比例分 攤	28.39	312,545,384

# 臺北市立景美女子高級中學

## 分攤表

109年度

單位：新臺幣元

分 攤 標 準				說 明
設 備 及 投 資				
合計	施工費用	工程管理費	委外費用	
267,600,000	265,000,000	1,499,000	1,101,000	1.主辦。 2.不含先期規劃900,000元。
267,600,000	265,000,000	1,499,000	1,101,000	
180,000,000	179,000,000	999,000	1,000	
87,600,000	86,000,000	500,000	1,100,000	