

中華民國 108 年度

4-0501055

臺北市總預算

臺北市政府教育局主管

臺北市地方教育發展基金

臺北市立景美女子高級中學附屬單位預算之分預算

(特別收入基金)

臺北市立景美女子高級中學編

臺北市地方教育發展基金－臺北市立景美女子高級中學

目次

中華民國108年度

一、財務摘要	第 1 頁
二、業務計畫及預算概要	第 3 -13 頁
三、預算主要表	
(一) 基金來源、用途及餘絀預計表	第 15 頁
(二) 現金流量預計表	第 16 頁
四、預算明細表	
(一) 基金來源－服務收入明細表	第 17 頁
(二) 基金來源－財產處分收入明細表	第 18 頁
(三) 基金來源－其他財產收入明細表	第 19 頁
(四) 基金來源－公庫撥款收入明細表	第 20 頁
(五) 基金來源－學雜費收入明細表	第 21 頁
(六) 基金來源－受贈收入明細表	第 22 頁
(七) 基金來源－雜項收入明細表	第 23 頁
(八) 基金用途－高中及高職教育計畫明細表	第 24 -35 頁
(九) 基金用途－一般行政管理計畫明細表	第 36 -37 頁
(十) 基金用途－建築及設備計畫明細表	第 38 -43 頁
五、預算參考表	
(一) 預計平衡表	第 45 頁
(二) 各項費用彙計表	第 46 -53 頁
(三) 員工人數彙計表	第 54 頁
(四) 用人費用彙計表	第 56 -59 頁
(五) 聘用及約僱人員明細表	第 60 -61 頁
(六) 單位(或計畫)成本分析表	第 62 頁

臺北市地方教育發展基金－臺北市立景美女子高級中學

目 次

中華民國108年度

(七) 5年來主要業務計畫分析表	第 63 頁
(八) 繼續性計畫分年資金需求表	第 64 –65 頁
(九) 資本資產及長期負債明細表	第 66 頁
(十) 各項費用分攤表	第 68 –69 頁

臺北市地方教育發展基金－臺北市立景美女子高級中學

財務摘要

中華民國108年度

單位：新臺幣千元

項 目	本 年 度	上 年 度	比較增減數	%
經營成績：				
基金來源	418,097	366,995	51,102	13.92
基金用途	428,283	369,675	58,608	15.85
賸餘(短絀)	-10,186	-2,680	-7,506	--
餘絀情形：				
基金餘額	23,804	33,990	-10,186	-29.97
現金流量：				
現金及約當現金之淨增(減)	-10,186	-2,680	-7,506	--

附註：現金流量係採現金及約當現金基礎，包括現金及自投資日起3個月內到期或清償之債權證券。

本 頁 空 白

業務計畫及預算概要

臺北市地方教育發展基金－臺北市立景美女子高級中學

業務計畫及預算概要

中華民國 108 年度

壹、基金概況

一、設立宗旨及願景：

- (一) 本校遵照憲法第 158 條及 160 條規定，教育文化應發展國民之民族精神、自治精神，國民道德與健全體格、科學及生活智能，以培養青少年七大學習領域及十大基本能力。
- (二) 本校自 91 年度起依教育經費編列與管理法第 13 條規定設置「臺北市地方教育發展基金」，以促進教育健全發展，提昇教育經費運用績效。
- (三) 本校以「歡欣、溫馨、創新」為學校願景，希望在此校園中，學生能歡欣學習，親師生能溫馨互動，整體團隊能創新成長。同時學校以「學習力、品格力、國際力」作為學生圖像，據此發展「健全品格、全球視野、未來學習」三大課程主軸。

二、施政重點：

- (一) 開啟多元智慧：尊重每個學生獨特的個性，以多元智慧的觀點協助找到生命的亮點，肯定天生我才必有用，能知於學，樂於學。
- (二) 培養生活能力：培養學生帶得走的公民關鍵能力，強化自我管理、閱讀理解、理性批判、問題解決、奉獻服務、溝通表達等核心素養。
- (三) 蘊育人文情懷：在溫馨開放的校園文化中，孕育人文情懷，學會尊重、包容；建構生命的價值、完成人性的開展。
- (四) 建置溫馨民主的校園文化：
 1. 以參與式管理、落實行政、教師會、家長會三者的良性互動。
 2. 以學生第一，教學優先的觀念提昇行政服務效率。
 3. 放下威權心態，開啟校園民主之風氣。
- (五) 推動適性教學：
 1. 落實校本課程理念，採多元化、活潑化的教學及評量。
 2. 運用校內、外資源，加強多元學習能力。
 3. 關懷相對弱勢學生之教學及輔導。
 4. 推動行動學習，充實學生運用資訊之知能，並提昇教師運用學習載具教學之能力。
- (六) 辦理發展性的訓輔活動：
 1. 辦理各項活動、競賽及展演。

臺北市地方教育發展基金－臺北市立景美女子高級中學

業務計畫及預算概要

中華民國 108 年度

2. 推動校內外學習服務。
3. 發展績優社團及校隊，如拔河、排球、合唱團、樂儀旗隊、國樂等。
4. 加強新興領域教育的辦理，並融入各科教學以收成效。

(七) 辦理特色課程：

1. 配合十二年國民基本教育，發展特色課程，透過特色課程之實施，達成適性揚才之目的。
2. 透過教師專業發展及學校資源統整，改變教師教學方式及學生學習模式，永續精進發展特色課程。

三、組織概況（另附組織系統圖）：

本校設置校長 1 人，綜理全校校務，下設教務處、學生事務處、總務處、輔導室、圖書館、會計室及人事室等單位。

內部分層業務如下：

(一) 教務處：秉承校長之命，辦理全校教務事項。

1. 教學組：掌理課程編排、課業考查、教學研究及教學指導等事項。
2. 註冊組：掌理註冊、編班、轉學、休學及成績考查等有關學籍事項。
3. 設備組：掌理教學設備計畫之擬定、用具之管理、保管等事項。
4. 實驗研究組：辦理教師專業發展評鑑、教學輔導制度及教師進修等事項。
5. 特殊教育組：掌理特教學生特殊需求之安排，包括資源班之入班教學輔導等個別化教育計畫等事項。

(二) 學生事務處：秉承校長之命，辦理全校學生事務事項。

1. 訓育組：掌理訓育計畫之擬定，指導班聯會等學生自治團體之健全發展，並透過各項活動，實施法治教育，人權教育與群己關係之教育。
2. 體育組：加強學生體能訓練，重視團隊合作精神與良好運動風度之養成。
3. 衛生組：重視校園環境之整理與美化，配合宣導實施防災意識、環保教育與人口教育。
4. 生活輔導組：重視生活輔導之技巧與方法，加強道德教育與法律

臺北市地方教育發展基金 - 臺北市立景美女子高級中學
業務計畫及預算概要

中華民國 108 年度

常識教育以落實全方位人格教育為目標。

(三) 總務處：秉承校長之命，辦理全校總務事項。

1. 事務組：辦理校舍場地佈置及環境美化，監督校舍建築及整修，財物購買保管及分配等事項。

2. 出納組：辦理現金、票據等收支移轉等事項。

3. 文書組：辦理公文收發登記與典守學校印信，撰擬繕校及檔案保管等事項。

(四) 輔導室：秉承校長之命，視學生身心狀況及需求提供發展性輔導，介入性輔導或處理性輔導，並掌理學生輔導與諮商，實施適性生涯輔導等事項。

資料組：掌理學生心理測驗、輔導資料建立及運用等事項。

(五) 圖書館：秉承校長之命，辦理圖書分類編目、自動化作業系統維護，參考諮詢服務，推動圖書館利用教育及資訊融入教學、校園網路管理等事項。

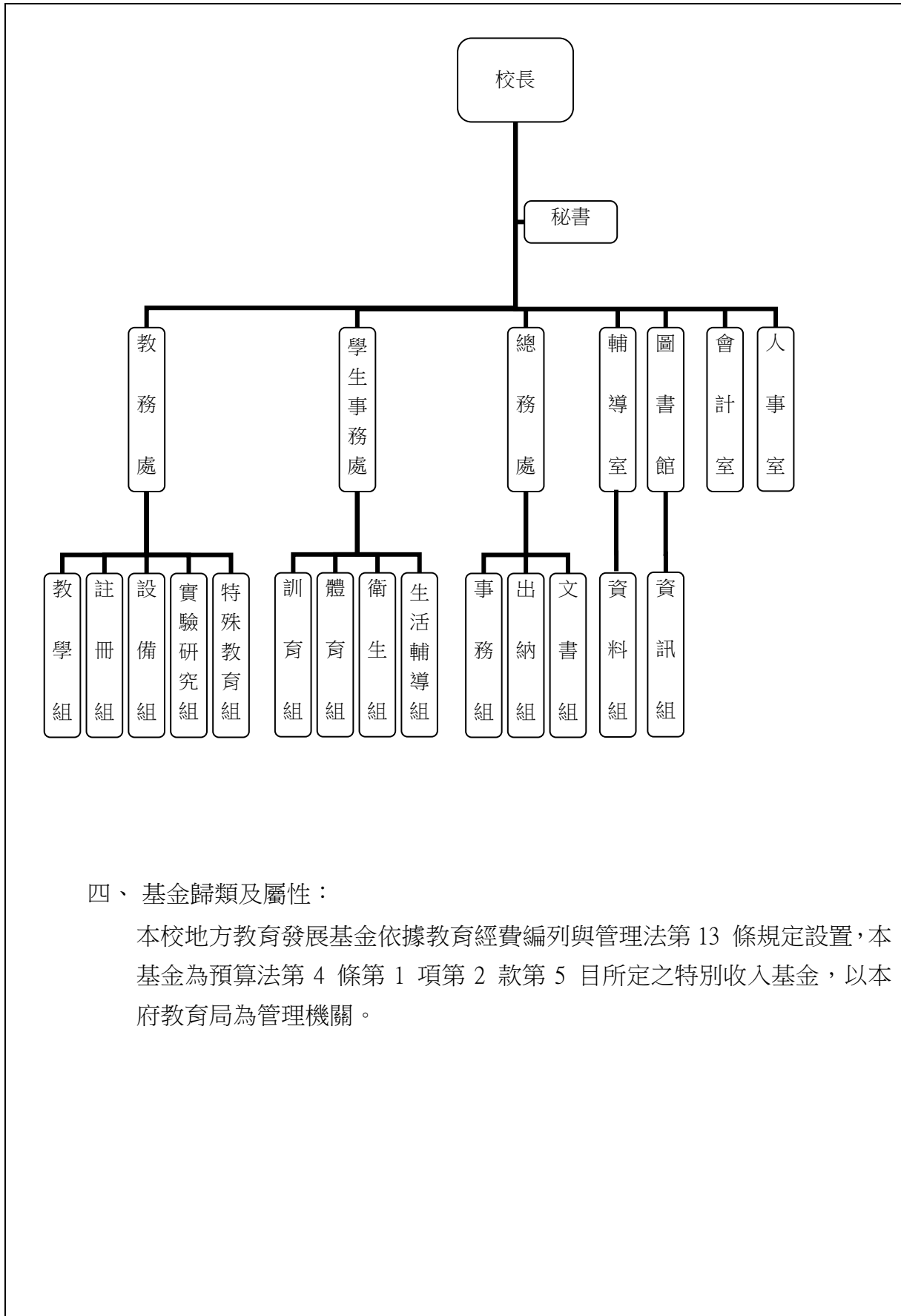
資訊組：掌理校務行政資訊系統維護，資訊教學之推動等事項。

(六) 會計室：秉承上級主計機關之監督與指導，並受校長之指揮，依法辦理歲計、會計、統計等事項。

(七) 人事室：秉承上級人事機關之監督與指導，並受校長之指揮，依法辦理人事管理查核等事項。

業務計畫及預算概要

中華民國 108 年度



四、基金歸類及屬性：

本校地方教育發展基金依據教育經費編列與管理法第 13 條規定設置，本基金為預算法第 4 條第 1 項第 2 款第 5 目所定之特別收入基金，以本府教育局為管理機關。

臺北市地方教育發展基金 - 臺北市立景美女子高級中學

業務計畫及預算概要

中華民國 108 年度

貳、業務計畫

本年度業務計畫重點與預算配合情形及預期績效，詳列如下：

單位：新臺幣千元

業務計畫名稱	計畫重點內容	預算數	預 期 績 效
高中及高職教育計畫	辦理各項教學、學生事務、圖書及輔導等業務。	337,785	1.新購工藝、自然、社會、圖書等各科教學設備，充實各科教材及用具。 2.革新教學方法，提高教學效能。 3.辦理暑期泳訓班、教師甄選、指定活動等項目。
一般行政管理計畫	綜理學校總務、人事、會計等業務。	36,015	配合校務推動行政處室支援工作，進而增進校務運作。
建築及設備計畫	購置教學所需教學設備等及改善教學環境。	54,483	1.辦理各學科因應教學課程需要購置教學設備，另辦理行政大樓、忠孝樓與仁愛樓廁所整修工程、科學館教師辦公室整修工程、科學館電源改善工程、專科教室環境改善工程，以改善教學環境，增進教學效能，並提高行政效率。 2.綜合大樓暨附設地下停車場新建工程，為 103-112 年度連續性工程，總經費 7 億 8,900 萬元(委託技術服務費 2,822 萬 8 千元；工程費 7 億 6,077 萬 2 千元)，除以前年度編列 1,721 萬元，本年度編列 3,000 萬元，餘 7 億 4,179 萬元編列於以後年度，各年資金需求詳如繼續性計畫分年資金需求表。

臺北市地方教育發展基金 - 臺北市立景美女子高級中學
業務計畫及預算概要

中華民國 108 年度

參、預算概要

一、基金來源及用途之預計：

(一) 本年度基金來源：

服務收入 88 萬 8 千元、財產處分收入 5 萬 5 千元、其他財產收入 300 萬 3 千元、公庫撥款收入 3 億 6,983 萬元、學雜費收入 4,390 萬 1 千元、受贈收入 15 萬元、雜項收入 27 萬元，本年度基金來源 4 億 1,809 萬 7 千元，較上年度預算數 3 億 6,699 萬 5 千元，增加 5,110 萬 2 千元，約 13.92%，主要係市庫撥款收入增編所致。

(二) 本年度基金用途：

高中及高職教育計畫 3 億 3,778 萬 5 千元，一般行政管理計畫 3,601 萬 5 千元，建築及設備計畫 5,448 萬 3 千元，本年度基金用途 4 億 2,828 萬 3 千元，較上年度預算數 3 億 6,967 萬 5 千元，增加 5,860 萬 8 千元，約 15.85%，主要係編列綜合大樓暨附設地下停車場新建工程經費所致。

二、基金餘絀之預計：

本年度基金來源及用途相抵後，差短 1,018 萬 6 千元，較上年度預算數差短 268 萬元，減少 750 萬 6 千元，約 280.07%，將移用以前基金餘額 1,018 萬元 6 千元支應。

三、現金流量之預計：

本年度業務活動淨現金流出 1,018 萬 6 千元。

四、補辦預算事項：詳補辦預算明細表

(一) 購建固定資產 265 萬 1 千元

- 1.106 年度教育部補助高中優質化輔助方案計畫 50 萬元。
- 2.106 年度教育部補助高中適性學習社區教育資源均質化經費 18 萬元。
- 3.106 年度為特殊領域需求課程研發及教學所需，且具急迫及必要性，由高中及高職教育計畫項下移列固定資產 12 萬 1 千元。
- 4.106 年度教育局學校設施改善準備，補助改善運動設施設備內屬設備部分移列固定資產 15 萬元。

臺北市地方教育發展基金 - 臺北市立景美女子高級中學
業務計畫及預算概要

中華民國 108 年度

- 5.106 年度為課程教學改善及充實教學設備需要，且具急迫及必要性，由其他準備金項下支應 42 萬 5 千元。
- 6.107 年度教育部補助高中優質化輔助方案計畫 90 萬元。
- 7.107 年度教育部補助高中適性學習社區教育資源均質化經費 21 萬 5 千元。
- 8.107 年度為提供學生藝術課程領域學習及改善教學環境需要，且具急迫及必要性，由高中及高職教育計畫項下移列固定資產 11 萬 5 千元。
- 9.107 年度為課程教學改善及充實教學設備需要，且具急迫及必要性，由其他準備金項下支應 4 萬 5 千元。

肆、年度關鍵績效指標：

關鍵策略目標	關鍵績效指標	衡量標準	年度目標值
提升多元文化學習環境	參與多元文化(國際教育、本土教育等)課程及交流學生比率	參與多元文化(國際教育、本土教育等)課程及交流學生數/全校學生數 x100% 單位：%	65%

伍、前年度及上年度已過期間實施狀況及成果概述：

一、前(106)年度決算結果及績效達成情形：

(一) 前年度決算結果：

- 1.基金來源：決算數 3 億 8,629 萬 5 千元，較預算數 3 億 7,378 萬 5 千元，計增加 1,251 萬元，約 3.35%，主要係因教育部補助收入及捐款收入增加所致。
- 2.基金用途：決算數 3 億 7,812 萬 3 千元，較預算數 3 億 7,479 萬 6 千元，計增加 332 萬 7 元，約 0.89%，主要係因執行教育部補助優質化經費所致。

臺北市地方教育發展基金 - 臺北市立景美女子高級中學
業務計畫及預算概要

中華民國 108 年度

(二) 前年度績效達成情形分析：

年度績效目標	衡量指標	年度目標值	績效衡量暨達成情形分析
提升多元文化學習環境	參與多元文化(國際教育、本土教育等)課程及交流學生比率	65%	學生參與日、韓、德、法等國相關交流活動計 364 人，第二外語及多元文化(國際及本土教育)課程計 1,060 人，總計 1,424 人占全校學生數 2,170 人，比率为 66%，達原訂目標值。

二、上(107)年度已過期間預算執行情形及績效達成情形：

(一) 上年度預算截至 107 年 5 月 31 日止執行情形：

1. 基金來源：實際執行數 1 億 7,038 萬 4 千元，較預算分配數 1 億 7,142 萬 2 千元，計減少 103 萬 8 千元，約 0.61%，主要係因教育部補助免學費收入尚未撥入所致。
2. 基金用途：實際執行數 1 億 7,181 萬 6 千元，較預算分配數 1 億 7,410 萬 2 千元，計減少 228 萬 6 千元，約 1.31%，主要係各項採購核實支付所致。

臺北市地方教育發展基金 - 臺北市立景美女子高級中學
業務計畫及預算概要

中華民國 108 年度

(二) 上(107)年度績效達成情形分析：

年度績效目標	衡量指標	年度目標值	績效衡量暨達成情形分析
提升多元文化學習環境	參與多元文化(國際教育、本土教育等)課程及交流學生比率	65%	截至 107 年 5 月止，學生參與日、德、法等國相關交流活動計 91 人，第二外語及多元文化(國際及本土教育)課程計 1,065 人，總計 1,156 人占全校學生數 2,183 人，比率为 53%，已達原訂目標值之 82%。

陸、其他：無

臺北市地方教育發展基金－臺北市立景美女子高級中學

補辦預算明細表

中華民國108年度

單位：新臺幣元

項 目	金額	辦理 年度	說 明
合計	2,651,897		
購建固定資產	2,651,897		
購置機械及設備	645,000	106	
攜帶式肌肉放鬆儀	36,000		為本校拔河隊選手訓練保健及運動傷害防護，確實需要辦理新購，且具急迫及必要性，所需經費擬由本校其他準備金支應。
專業型肌肉放鬆儀	55,000		為本校拔河隊選手訓練保健及運動傷害防護，確實需要辦理新購，且具急迫及必要性，所需經費擬由本校其他準備金支應。
單槍投影機(3000流明數以上)	96,000		為協助教師教學及學生學習課程使用，確實需要汰舊換新，且具急迫及必要性，所需經費擬控留本校高中及高職教育計畫-設備零件支應。
分光光度計	139,000		教育部補助106學年度第1學期高中優質化輔助方案計畫經費。
精密電子天平	39,000		教育部補助106學年度第1學期高中優質化輔助方案計畫經費。
無線網路基地台	250,000		教育部補助106學年度第1學期高中優質化輔助方案計畫經費。
無線網路交換器	30,000		教育部補助106學年度第1學期高中優質化輔助方案計畫經費。
購置雜項設備	731,550	106	
冰箱	25,000		為生物實驗室冰箱已逾使用年限，老舊不堪使用維修費用不敷成本，為符經濟效益確實需要辦理汰舊換新，且具急迫及必要性，所需經費擬控留本校高中及高職教育業務計畫-設備零件支應。
飲水機	150,000		教育局學校設施改善準備，補助臺北市各級公立學校增設飲水機計畫，內屬設備部分移列固定資產。
樂譜(行進樂團套譜)	36,000		為本校樂隊訓練所需，確實需要辦理新購，且具急迫及必要性，所需經費擬由本校其他準備金支應。
氣冷式箱型冷氣機(44.8KW)	298,550		為改善本校敦品樓演藝廳冷氣機老舊損壞已逾使用年限且無法修復，確實需要辦理汰舊換新，且具急迫及必要性，所需經費擬由本校其他準備金支應。
行進上低音號	140,000		教育部補助106學年度第1學期高級中等學校適性學習教育資源均質化實施方案計畫經費。
室內大鼓組	40,000		教育部補助106學年度第1學期高級中等學校適性學習教育資源均質化實施方案計畫經費。
圖書	42,000		教育部補助106學年度第1學期高中優質化輔助方案計畫經費。
購置機械及設備	974,100	107	
顯微鏡	220,000		教育部補助106學年度第2學期高中優質化輔助方案計畫經費。
電磁波實驗器	176,000		教育部補助106學年度第2學期高中優質化輔助方案計畫經費。
濁度計	90,000		教育部補助106學年度第2學期高中優質化輔助方案計畫經費。
數位攝影機(FULL HD高畫質、920萬畫素、防手震功能)	93,000		教育部補助106學年度第2學期高中優質化輔助方案計畫經費。
無線網路基地台	250,000		教育部補助106學年度第2學期高中優質化輔助方案計畫經費。
無線網路交換器	30,000		教育部補助106學年度第2學期高中優質化輔助方案計畫經費。

臺北市地方教育發展基金－臺北市立景美女子高級中學

補辦預算明細表

中華民國108年度

單位：新臺幣元

項 目	金額	辦理年度	說 明
3D印表機	44,100	107	為多元選修課程所需，確實需要辦理新購，且具急迫及必要性，所需經費擬控留本校高中及高職教育計畫-設備零件支應。
排煙櫃吸附箱	71,000		為過濾化學實驗室有害氣體排放，確實需要辦理新購，且具急迫及必要性，所需經費擬控留本校高中及高職教育業務計畫-設備零件支應。
購置雜項設備	301,247		教育部補助106學年度第2學期高中優質化輔助方案計畫經費。
圖書	41,000		教育部補助106學年度第2學期高級中等學校適性學習社區教育資源均質化實施方案計畫經費。
中音薩克斯風	150,000		教育部補助106學年度第2學期高級中等學校適性學習社區教育資源均質化實施方案計畫經費。
行進大鼓	35,000		教育部補助106學年度第2學期高級中等學校適性學習社區教育資源均質化實施方案計畫經費。
行進大鼓	30,000		為改善行政辦公室冷氣機老舊耗能問題落實節能減碳政策，確實需要辦理汰舊換新，且具急迫及必要性，所需經費擬由本校其他準備金支應。
一對一分離式冷氣機(7.1KW)	24,242		為改善行政辦公室冷氣機老舊耗能問題落實節能減碳政策，確實需要辦理汰舊換新，且具急迫及必要性，所需經費擬由本校其他準備金支應。
一對一分離式冷氣機(5KW)	21,005		

備註：各管理機關(構)依預算法第88條規定補辦預算，應確係不及編入年度預算，且因經營環境發生重大變遷或正常業務(含執行中央補助款項目)之確實需要，並經主管機關核轉本府核准先行辦理者；不具急迫性之事項，仍應儘可能納入預算辦理。

本 頁 空 白

預算主要表

臺北市地方教育發展基金－臺北市立景美女子高級中學

基金來源、用途及餘絀預計表

中華民國108年度

單位：新臺幣千元

前年度決算數	項 目	本年度預算數	上年度預算數	比較增減（－）
386,295	基金來源	418,097	366,995	51,102
897	勞務收入	888	1,034	-146
897	服務收入	888	1,034	-146
2,918	財產收入	3,058	3,042	16
77	財產處分收入	55	40	15
2,841	其他財產收入	3,003	3,002	1
344,161	政府撥入收入	369,830	319,746	50,084
327,929	公庫撥款收入	369,830	319,746	50,084
16,233	政府其他撥入收入			
33,323	教學收入	43,901	42,768	1,133
33,323	學雜費收入	43,901	42,768	1,133
4,996	其他收入	420	406	14
4,343	受贈收入	150	150	
652	雜項收入	270	256	14
378,123	基金用途	428,283	369,675	58,608
319,674	高中及高職教育計畫	337,785	320,071	17,714
33,437	一般行政管理計畫	36,015	34,546	1,469
25,012	建築及設備計畫	54,483	15,058	39,425
8,173	本期賸餘(短絀)	-10,186	-2,680	-7,506
28,498	期初基金餘額	33,990	27,488	6,502
36,671	期末基金餘額	23,804	24,807	-1,003

註：前年度決算數及上年度預算數細數之和與總數或略有出入，係四捨五入關係，以下各表同。

臺北市地方教育發展基金－臺北市立景美女子高級中學

現金流量預計表

中華民國108年度

單位：新臺幣千元

項 目	本 預	年 算	度 數	說 明
業務活動之現金流量				
本期賸餘(短絀)			-10,186	
業務活動之淨現金流入(流出)			-10,186	
其他活動之現金流量				
其他活動之淨現金流入(流出)				
現金及約當現金之淨增(淨減)			-10,186	
期初現金及約當現金			27,177	
期末現金及約當現金			16,991	

註：本表係採現金及約當現金基礎，包括現金及自投資日起3個月內到期或清償之債權證券。

預算明細表

臺北市地方教育發展基金－臺北市立景美女子高級中學

基金來源－服務收入明細表

中華民國108年度

單位：新臺幣元

科 目	單位	本 年 度 預 算 數			說 明
		數量 業務量	利(費)率	金 額	
合計				888,000	
服務收入				888,000	較上年度預算數1,033,500元，減少145,500元。
	學期	2	235,000	470,000	教科書費衍生之作業管理費(收支對列)。
	人	20	800	16,000	暑期游泳訓練班普通票收入(收支對列)。
	人	80	700	56,000	暑期游泳訓練班學生票收入(收支對列)。
	人	20	700	14,000	體育績優學生甄選報名費收入(收支對列)。
	人	400	500	200,000	教師甄選報名費收入(收支對列)。
	人	264	500	132,000	資優班甄選報名費收入(收支對列)。

臺北市地方教育發展基金－臺北市立景美女子高級中學

基金來源－財產處分收入明細表

中華民國108年度

單位：新臺幣元

科 目	單位	本 年 度 預 算 數			說 明
		數量 業務量	利(費)率	金 額	
合計				55,000	
財產處分收入	年	1	55,000	55,000	較上年度預算數40,000元，增加15,000元。 報廢財產處分收入。

臺北市地方教育發展基金－臺北市立景美女子高級中學

基金來源－其他財產收入明細表

中華民國108年度

單位：新臺幣元

科 目	單 位	本 年 度 預 算 數			說 明
		數 量 業 務 量	利(費)率	金 額	
合計				3,003,000	
其他財產收入				3,003,000	較上年度預算數3,002,391元，增加609元。
	人、學期	304x2	4,800	2,918,400	學生住宿費(收支對列)。
	年	1	60,000	60,000	校園場地開放收入(收支對列)。
	年	1	24,600	24,600	員生消費合作社使用費。

臺北市地方教育發展基金－臺北市立景美女子高級中學

基金來源－公庫撥款收入明細表

中華民國108年度

單位：新臺幣元

科 目	單位	本 年 度 預 算 數			說 明
		數量 業務量	利(費)率	金 額	
合計 公庫撥款收入	年	1	369,830,000	369,830,000 369,830,000 369,830,000	較上年度預算數319,745,585元， 增加50,084,415元。 市府補助款

臺北市地方教育發展基金－臺北市立景美女子高級中學

基金來源－學雜費收入明細表

中華民國108年度

單位：新臺幣元

科目	單位	本年度預算數			說明
		數量 業務量	利(費)率	金額	
合計				43,901,000	
學雜費收入				43,901,000	較上年度預算數42,767,960元，增加1,133,040元。
	年	1	700,000	700,000	學生重修學分費收入(收支對列)。
	年	1	660,000	660,000	第二外語學生學習輔導費收入(收支對列)。
	年	1	8,861,000	8,861,000	學生學習輔導費收入(收支對列)。
	人、學期	685x1	1,820	1,246,700	107學年度第2學期高一雜費收入預估學生720人，減免35人(收支對列)。
	人、學期	796x1	1,740	1,385,040	107學年度第2學期高二及高三社會組雜費收入預估學生848人，減免52人(收支對列)。
	人、學期	577x1	2,060	1,188,620	107學年度第2學期高二及高三自然組雜費收入預估學生610人，減免33人(收支對列)。
	人、學期	665x1	1,820	1,210,300	108學年度第1學期高一雜費收入預估學生700人，減免35人(收支對列)。
	人、學期	807x1	1,740	1,404,180	108學年度第1期高二及高三社會組雜費收入預估學生840人，減免33人(收支對列)。
	人、學期	565x1	2,060	1,163,900	108學年度第1學期高二及高三自然組雜費收入預估學生600人，減免35人(收支對列)。
	人、學期	2,058x1	6,240	12,841,920	107學年度第2學期學費收入預估學生2,178人，減免120人。
	人、學期	2,037x1	6,240	12,710,880	108學年度第1學期學費收入預估學生2,140人，減免103人。
	人、學期	700x1	380	266,000	107學年第2學期電腦耗材、周邊設備及相關教學軟體費收入(收支對列)。
	人、學期	690x1	380	262,200	108學年第1學期電腦耗材、周邊設備及相關教學軟體費收入(收支對列)。
	年	1	260	260	配合預算至編列千元，增列進位數260元。

臺北市地方教育發展基金－臺北市立景美女子高級中學

基金來源－受贈收入明細表

中華民國108年度

單位：新臺幣元

科 目	單位	本 年 度 預 算 數			說 明
		數量 業務量	利(費)率	金 額	
合計				150,000	
受贈收入	年	1	150,000	150,000	較上年度預算數150,000元，無增減。 學生獎助學金等捐款收入(收支對列)。
				150,000	

臺北市地方教育發展基金－臺北市立景美女子高級中學

基金來源－雜項收入明細表

中華民國108年度

單位：新臺幣元

科 目	單位	本 年 度 預 算 數			說 明
		數量 業務量	利(費)率	金 額	
合計				270,000	
雜項收入				270,000	較上年度預算數255,918元，增加14,082元。
	年	1	10,000	10,000	學生到校簡訊費用。
	年	1	170,000	170,000	廠商逾期履約罰款等收入。
	年	1	90,000	90,000	補辦數位學生證。

臺北市地方教育發展基金－臺北市立景美女子高級中學

基金用途－高中及高職教育計畫明細表

中華民國108年度

單位：新臺幣元

前年度 決算數	上年度 預算數	科 目	本 年 度 預 算 數	說 明
319,674,127	320,071,494	合計	337,785,000	
287,925,405	290,930,343	用人費用	299,781,000	
128,037,721	130,020,000	正式員額薪資	133,824,000	較上年度預算數130,020,000元，增加3,804,000元。
128,037,721	130,020,000	職員薪金	133,824,000	
			132,180,000	教師155人薪金（詳用人費用彙計表）。
			1,644,000	教師2人薪金（詳用人費用彙計表）。
7,015,832	10,044,108	聘僱及兼職人員薪資	10,085,676	較上年度預算數10,044,108元，增加41,568元。
237,355	592,908	聘用人員薪金	634,476	
			634,476	專任輔導人員1人薪金(詳聘用及約僱人員明細表)(含教育部補助款528,000元)。
6,778,477	9,451,200	兼職人員酬金	9,451,200	
			1,108,800	教師代課鐘點費，本校編制專任教師總人數126人，按9分之1計，編列14人，每人18節11月，總節數14人*18節*11月=2,772節，每節400元。
			8,342,400	兼課鐘點費:依課程標準規定每週課程總時數2,100節。現有教師依規定標準每週應授課總時數1,626節。每週兼課總時數2,100-1,626=474節，總節數474節*4週*11月=20,856節，每節400元。
1,340,602	1,474,970	超時工作報酬	1,773,630	較上年度預算數1,474,970元，增加298,660元。
1,105,402	1,330,970	加班費	1,605,630	
			783,132	不休假出勤加班費。
			200,000	教學活動逾時加班費(新增)。
			6,660	舉辦輔導活動員工逾時加班費。
			162,800	教職員工逾時加班費(收支對列)。
			32,533	不休假出勤加班費。
			8,880	教職員工逾時加班費（資源班、資優班）。
			14,800	專任輔導人員逾時加班費。
			2,035	高中社團活動工作人員逾時加班費。
			8,510	暑期游泳訓練班工作人員逾時加班費(收支對列)。

臺北市地方教育發展基金－臺北市立景美女子高級中學

基金用途－高中及高職教育計畫明細表

中華民國108年度

單位：新臺幣元

前年度 決算數	上年度 預算數	科 目	本 年 度 預 算 數	說 明
			6,660	教師甄選教職員布置場地、整理報名及成績資料、協助評審等逾時加班費(收支對列)。
			3,700	開放學校場地管理人員逾時加班費(收支對列)。
			2,220	辦理體育績優學生甄選業務工作人員逾時加班費(收支對列)。
			3,700	辦理資優班學生甄選業務工作人員逾時加班費(收支對列)。
			333,000	課業輔導巡查人員逾時加班費(收支對列)。
			37,000	辦理線上資料庫工作人員逾時加班費。
235,200	144,000	值班費	168,000	
			168,000	教育部補助教官值班費，7人*12月*2,000元(教育部補助款)。
29,900,226	29,687,614	獎金	32,542,310	較上年度預算數29,687,614元，增加2,854,696元。
13,987,401	13,361,000	考績獎金	15,735,000	
			15,598,000	依考績法規定核發之獎金。
			137,000	依考績法規定核發之獎金。
15,912,825	16,326,614	年終獎金	16,807,310	
			16,522,500	依規定於年節加發之獎金。
			205,500	依規定於年節加發之獎金。
			79,310	專任輔導人員依規定於年節加發之獎金。
104,909,117	103,587,977	退休及卹償金	105,056,258	較上年度預算數103,587,977元，增加1,468,281元。
103,507,170	101,062,669	職員退休及離職金	104,693,169	
			11,664,432	提撥退撫基金。
			140,400	提撥退撫基金。
			30,273	退休人員年終慰問金。
			92,820,000	退休人員月退休金，208人*@35,500元*12月=88,608,000元；退休遺族月撫慰金，18人*@19,500元*12月=4,212,000元；合計92,820,000元。
			38,064	專任輔導人員提撥離職儲金。
1,285,388	2,408,749	工員退休及離職金	243,000	

臺北市地方教育發展基金－臺北市立景美女子高級中學

基金用途－高中及高職教育計畫明細表

中華民國108年度

單位：新臺幣元

前年度 決算數	上年度 預算數	科 目	本 年 度 預 算 數	說 明
			243,000	職工1人退休一次退休金。
116,559	116,559	卹償金	120,089	
			120,089	遺族年撫卹金，1人*@120,089元*1年=120,089元。
16,721,907	16,115,674	福利費	16,499,126	較上年度預算數16,115,674元，增加383,452元。
12,431,839	11,146,404	分擔員工保險費	11,491,920	
			11,278,596	分擔公保、勞保、健保費。
			138,552	分擔公保、勞保、健保費。
			74,772	專任輔導人員分攤勞保、健保費。
340,180	582,500	傷病醫藥費	632,000	
			168,000	健康檢查補助費，48人*3,500元。
			464,000	健康檢查補助費，29人*16,000元。
1,158,950	1,378,440	員工通勤交通費	1,378,440	
			352,800	教師上下班交通費，56人*10月*1段*630元。
			45,360	教官上下班交通費，3人*12月*2段*630元。
			52,920	教師兼主任、組長上下班交通費，7人*12月*1段*630元。
			105,840	教師兼主任、組長上下班交通費，7人*12月*2段*630元。
			22,680	教官上下班交通費，3人*12月*1段*630元。
			756,000	教師上下班交通費，60人*10月*2段*630元。
			12,600	特殊教育教師上下班交通費，1人*10月*2段*630元。
			15,120	特殊教育教師兼組長上下班交通費，1人*12月*2段*630元。
			15,120	專任輔導人員上下班交通費，1人*12月*2段*630元。
2,790,938	3,008,330	其他福利費	2,996,766	
			400,000	休假旅遊補助費。
			16,000	休假旅遊補助費。
			102,000	退休人員三節慰問金，17人*6,000元。
			6,000	遺族三節慰問金。

臺北市地方教育發展基金－臺北市立景美女子高級中學

基金用途－高中及高職教育計畫明細表

中華民國108年度

單位：新臺幣元

前年度 決算數	上年度 預算數	科 目	本 年 度 預 算 數	說 明
			365,000	喪葬補助費，36,500元*5月*2人。
			125,420	結婚補助費，31,355元*2月*2人。
			1,966,346	子女教育補助費。
			16,000	專任輔導人員休假旅遊補助費。
22,737,180	23,076,186	服務費用	24,183,000	
6,580,019	7,400,714	水電費	7,542,662	較上年度預算數7,400,714元，增加141,948元。
4,075,468	5,046,750	工作場所電費	4,890,562	
			2,609,412	班級電費。
			56,300	開放學校場地電費(收支對列)。
			1,640,000	學生宿舍電費(收支對列)。
			530,000	課業輔導分攤電費(收支對列)。
			54,850	學生重修分攤電費(收支對列)。
1,756,524	1,650,000	工作場所水費	1,948,136	
			1,498,136	班級水費。
			400,000	學生宿舍水費(收支對列)。
			50,000	課業輔導分攤水費(收支對列)。
748,027	703,964	氣體費	703,964	
			675,000	溫水游泳池燃料費。
			28,964	教學用燃料費(收支對列)。
226,032	283,650	郵電費	283,650	較上年度預算數283,650元，無增減。
46,183	64,650	郵費	64,650	
			64,150	寄發調查表、成績單等郵資(收支對列)。
			500	寄發體育績優學生成績單郵資(收支對列)。
179,849	219,000	電話費	219,000	
			209,000	電話費(收支對列)。
			10,000	學生宿舍電話費(收支對列)。
759,970	412,740	旅運費	381,740	較上年度預算數412,740元，減少31,000元。
269,394	312,740	國內旅費	281,740	
			13,200	教職員工因公外出短程車資(收支對列)。
			232,500	教職員工因公出差旅費，30人*5天*1,550元(收支對列)。
			5,040	專任輔導人員短程車資。
			31,000	教師參與國際教育出差費用，10人*2天*1,

臺北市地方教育發展基金－臺北市立景美女子高級中學

基金用途－高中及高職教育計畫明細表

中華民國108年度

單位：新臺幣元

前年度 決算數	上年度 預算數	科 目	本 年 度 預 算 數	說 明
				550元。
351,290		國外旅費		
28,602	60,000	貨物運費	60,000	
			60,000	各項活動及零星物品之搬運費(收支對列)。
110,684	40,000	其他旅運費	40,000	
			40,000	班級自治費學生參加活動競賽短程車資。
1,225,481	706,198	印刷裝訂與廣告費	890,958	較上年度預算數706,198元，增加184,760元。
1,225,481	706,198	印刷及裝訂費	890,958	
			235,200	影印機使用費，7臺*12月*4,000張*0.7元(收支對列)。
			369,758	各種教學報表、冊等印刷費(收支對列)。
			40,000	輔導活動印學生適性評量資料表格、研究報告等。
			6,000	高中第二外語競賽手冊及海報等印製費。
			40,000	印製國際教育資料。
			200,000	規劃辦理基北區免試入學工作會議手冊印製。
2,699,731	3,741,850	修理保養及保固費	3,870,800	較上年度預算數3,741,850元，增加128,950元。
1,361,665	1,610,000	一般房屋修護費	1,760,000	
			1,610,000	校舍水電及什項修理費(收支對列)。
			150,000	綠屋頂計畫校舍維護費(由教育局移列)。
234,981	525,400	宿舍修護費	518,400	
			518,400	學生宿舍維護費(收支對列)。
402,846	706,450	機械及設備修護費	612,400	
			400,000	教學器材之養護(收支對列)。
			62,400	電腦設備維護費(電腦專案計畫)。
			150,000	學生電腦課程用維護費(收支對列)。
700,239	900,000	雜項設備修護費	980,000	
			700,000	教學器材之養護(收支對列)。
			200,000	課業輔導教學器材養護費(收支對列)。
			80,000	規劃辦理基北區免試入學工作器材之保養修護。
320	4,000	保險費	4,000	較上年度預算數4,000元，無增減。

臺北市地方教育發展基金－臺北市立景美女子高級中學

基金用途－高中及高職教育計畫明細表

中華民國108年度

單位：新臺幣元

前年度 決算數	上年度 預算數	科 目	本 年 度 預 算 數	說 明
320	4,000	其他保險費	4,000	4,000 暑期游泳訓練班泳訓人員保險費，100人*40元(收支對列)。
1,418,821	1,908,744	一般服務費	1,931,100	較上年度預算數1,908,744元，增加22,356元。
525,935	531,776	佣金、匯費、經理費及手續費	532,172	62,172 委託超商代收學雜費手續費，1,727人*2學期*18元。 470,000 委託合作社代辦教科書發放等作業管理費(收支對列)。
654,686	1,060,968	外包費	1,082,928	777,440 游泳池救生員外包費，2人*10月*38,872元。 155,488 暑期泳訓班救生員外包費，2人*2月*38,872元。 150,000 學生宿舍清潔外包費(收支對列)。
238,200	316,000	體育活動費	316,000	310,000 文康活動費，本校編列教師155人，每人編列2,000元。 4,000 文康活動費，本校編列教師2人，每人編列2,000元。 2,000 文康活動費，本校編列專任輔導人員1人，每人編列2,000元。
9,826,806	8,618,290	專業服務費	9,278,090	較上年度預算數8,618,290元，增加659,800元。
9,296,406	8,159,290	講課鐘點、稿費、出席審查及查詢費	8,695,690	57,600 分組活動外聘教師鐘點費。 90,000 學校校外教學等招標案件之專家學者出席費(收支對列)。 9,600 輔導活動外聘講師講授鐘點費。 32,800 輔導活動內聘教師講授鐘點費。 7,200 資源班教材編輯費，1班*12月*600元。 21,600 資優班教材編輯費，3班*12月*600元。 8,000 班級自治費班週會講座外聘講師鐘點費。

臺北市地方教育發展基金－臺北市立景美女子高級中學

基金用途－高中及高職教育計畫明細表

中華民國108年度

單位：新臺幣元

前年度 決算數	上年度 預算數	科 目	本 年 度 預 算 數	說 明
			10,000	班級自治費學生競賽專家學者出席費。
			4,800	高中社團活動外聘社團講師鐘點費。
			5,440	校園性別事件調查報告撰稿費，8千字*680元。
			12,000	性別平等教育宣導活動外聘講師鐘點費。
			4,000	校園性別事件調查專家學者出席費。
			25,600	辦理小田園教育講座外聘講師鐘點費。
			38,400	教師專業成長外聘講師鐘點費。
			20,800	高中冬夏令營含童軍活動外聘講師鐘點費。
			6,400	高中人權、法治、品德教育活動外聘講師鐘點費。
			50,000	暑期泳訓班教練指導鐘點費，100節*500元(收支對列)。
			6,858,500	課業輔導教師授課鐘點費，12,470節*550元(收支對列)。
			645,150	學生重修教師授課鐘點費，1,173節*550元(收支對列)。
			660,000	第二外語課業輔導教學教師授課鐘點費，1,200節*550元(收支對列)。
			12,000	高中第二外語競賽專家學者評審出席費。
			36,000	國際教育活動外聘講師鐘點費。
			31,000	國際教育活動內聘講師鐘點費。
			24,000	辦理高中工作圈專家學者出席、諮詢費。
			12,800	辦理高中工作圈研習外聘講師鐘點費。
			12,000	線上資料庫外聘學者專家評選會議等出席費。
88,600	69,200	委託檢驗(定)試驗認證費	99,200	
			30,000	建築物公共安全檢查簽證及申報費(收支對列)(新增)。
			50,000	建築物消防安全檢測費(收支對列)。
			19,200	飲水機水質檢驗費，16臺*1,200元。
307,425	389,800	試務甄選費	253,400	
			150,200	教師甄選試務費用(收支對列)。
			99,200	資優班學生甄選試務費用(收支對列)。

臺北市地方教育發展基金－臺北市立景美女子高級中學

基金用途－高中及高職教育計畫明細表

中華民國108年度

單位：新臺幣元

前年度 決算數	上年度 預算數	科 目	本 年 度 預 算 數	說 明
87,975		電腦軟體服務費	4,000 229,800	體育績優學生甄選試務費用(收支對列)。 教師甄選報名平台系統使用費(收支對列)(新增)。
			9,800	辦理高中工作圈網站及電子報系統功能擴充費。
			170,000	線上資料庫知識管理入口服務系統軟體維護。
46,400		其他專業服務費		
5,773,744	4,316,015	材料及用品費	6,499,000	
1,738,410	1,285,920	使用材料費	2,871,088	較上年度預算數1,285,920元，增加1,585,168元。
1,738,410	1,285,920	設備零件	2,871,088	
			456,000	改善汰換中等學校普通教室學生課桌椅，285套*1,600元(新增)。
			50,000	家事烹飪所需炊事餐飲用具(收支對列)。
			52,000	木工、金工、電工、泥工等用具(收支對列)。
			120,500	音樂、運動等所需康樂用具(收支對列)。
			397,000	教學所需事務用具(收支對列)。
			9,508	運動會各項競賽用器材等。
			25,000	農具、澆水等器具。
			189,000	汰舊換新電腦椅，150張*1,260元(科學館教師辦公室整修工程移列)(新增)。
			346,500	汰舊換新電腦桌，150組*2,310元(科學館教師辦公室整修工程移列)(新增)。
			75,600	新購討論椅，60張*1,260元(科學館教師辦公室整修工程移列)(新增)。
			100,000	學生宿舍所需生活、事務用具(收支對列)。
			177,320	學生電腦課程用零組件等(收支對列)。
			508,700	課業輔導教學所需事務用具(收支對列)。
			8,800	高中第二外語競賽非消耗品等。
			280,000	規劃辦理基北區免試入學工作所需用具。
			30,000	程式設計教學用材料，30組*1,000元(新增)。

臺北市地方教育發展基金－臺北市立景美女子高級中學

基金用途－高中及高職教育計畫明細表

中華民國108年度

單位：新臺幣元

前年度 決算數	上年度 預算數	科 目	本 年 度 預 算 數	說 明
			31,500	汰舊換新生活科技教室電腦桌，10組*3,150元(專科教室環境改善工程移列)(新增)。
			4,660	新購化學教室一般防潮箱1組(專科教室環境改善工程移列)(新增)。
			9,000	新購物理教室化學感應器1臺(專科教室環境改善工程移列)(新增)。
4,035,334	3,030,095	用品消耗	3,627,912	較上年度預算數3,030,095元，增加597,817元。
787,005	895,245	辦公(事務)用品	1,039,145	
			56,600	輔導活動所需文具紙張。
			440,000	教學所需文具、紙張(收支對列)。
			8,880	推動資源班、資優班班務所需文具、紙張。
			1,565	高中社團活動所需文具、紙張。
			50,000	學生電腦課程用所需文具、紙張等(收支對列)。
			330,000	課業輔導教學所需文具、紙張(收支對列)。
			100,000	規劃辦理基北區免試入學工作文具用品。
			21,100	辦理高中工作圈所需文具用品、紙張、耗材等。
			31,000	線上資料庫文具紙張等。
268,208	107,330	報章雜誌	137,330	
			82,330	報章雜誌之訂閱等(收支對列)。
			25,000	輔導活動用輔導書籍及期刊。
			30,000	辦理高中工作圈所需雜誌等參考資料。
210,828		服裝	50,000	
			50,000	體育、社團等教學活動用服裝(收支對列)(新增)。
20,405	30,000	醫療用品(非醫療院所使用)	30,000	
			30,000	保健、醫療等用具(收支對列)。
2,748,888	1,997,520	其他用品消耗	2,371,437	
			210,000	教學用專用垃圾袋費用(收支對列)。
			6,400	辦理輔導活動逾時誤餐費用，80人次*80元。
			153,600	辦理各項會議或比賽逾時誤餐費用，1,920

臺北市地方教育發展基金－臺北市立景美女子高級中學

基金用途－高中及高職教育計畫明細表

中華民國108年度

單位：新臺幣元

前年度 決算數	上年度 預算數	科 目	本 年 度 預 算 數	說 明
				人次*80元(收支對列)。
			115,200	敬師活動費，192人*600元(新增)。
			104,424	衛生器材(收支對列)。
			2,940	輔導活動場地布置費等。
			440,600	教學實驗、體育、衛生、音樂、家事材料(收支對列)。
			46,903	值日室被服及體育國樂團制服清洗(收支對列)。
			11,040	辦理各項會議或比賽逾時誤餐費用，138人次*80元。
			13,820	資源班1班教學材料費。
			41,460	資優班教學材料費，3班*13,820元。
			156,000	電腦耗材(電腦專案計畫)。
			70,000	運動會各項競賽用器材、獎牌、錦旗及場地布置雜支等。
			22,900	班級自治費學生參加活動賽用材料。
			48,000	班級自治費辦理學生參加各項活動競賽逾時誤餐費用，600人次*80元。
			21,600	高中社團活動所需布置材料、獎品等。
			3,560	性別平等教育宣導活動卡片設計比賽獎品等雜支。
			39,400	農事實作菜苗、種子、培養土等園藝資材及雜支。
			400	教師專業成長研習茶水等雜支。
			11,200	辦理教師專業成長研習逾時誤餐費用，140人次*80元。
			100,000	綠屋頂計畫用菜苗、種子、培養土等材料(由教育局移列)。
			7,000	高中冬夏令營含童軍活動場地布置、茶水等雜支。
			3,200	辦理高中冬夏令營含童軍活動逾時誤餐費用，40人次*80元。
			7,600	高中人權、法治、品德教育活動場地布置、茶水等雜支。
			6,000	高中人權、法治、品德教育活動宣導所需材料。

臺北市地方教育發展基金－臺北市立景美女子高級中學

基金用途－高中及高職教育計畫明細表

中華民國108年度

單位：新臺幣元

前年度 決算數	上年度 預算數	科 目	本 年 度 預 算 數	說 明
			1,150	暑期泳訓班消毒劑，5班*230元(收支對列)。
			6,490	暑期泳訓班教學器材費(收支對列)。
			1,850	暑期泳訓班教學環境布置費(收支對列)。
			24,000	辦理教師甄選業務逾時誤餐費用，300人次*80元(收支對列)。
			9,340	教師甄選場地布置等雜支(收支對列)。
			3,280	體育績優學生甄選場地布置等雜支(收支對列)。
			19,500	資優班學生甄選答案卡、海報等雜支(收支對列)。
			9,600	辦理資優班學生甄選業務逾時誤餐費用，120人次*80元(收支對列)。
			4,000	辦理體育績優學生甄選業務逾時誤餐費用，50人次*80元(收支對列)。
			100,000	學生宿舍打掃、清潔用品等(收支對列)。
			150,880	學生電腦課程用耗材等(收支對列)。
			50,800	課業輔導教學所需材料費(收支對列)。
			4,000	高中第二外語競賽工作人員逾時誤餐費用，50人次*80元。
			4,200	高中第二外語競賽場地布置等雜支。
			12,000	國際教育活動茶水、文具等
			50,000	國際教育活動相關教材教具等。
			85,000	規劃辦理基北區免試入學工作場地布置、茶水等雜支。
			80,000	規劃辦理基北區免試入學工作逾時誤餐費用，1,000人次*80元。
			30,100	辦理高中工作圈場地布置、茶水等。
			12,000	辦理高中工作圈各式研習及工作會議逾時誤餐費用，150人次*80元。
			50,000	線上資料庫場地布置、茶水、墨水匣、碳粉匣等耗材。
			20,000	線上資料庫籌備會議、評選會議、招標工作、推廣研習等逾時誤餐費用，250人次*80元。
672,071	91,450	租金、償債、利息及相關手續費	85,000	

臺北市地方教育發展基金－臺北市立景美女子高級中學

基金用途－高中及高職教育計畫明細表

中華民國108年度

單位：新臺幣元

前年度 決算數	上年度 預算數	科 目	本 年 度 預 算 數	說 明
574,011	91,450	交通及運輸設備租金	79,000	較上年度預算數91,450元，減少12,450元。
574,011	91,450	車租	79,000	
			50,000	班級自治費學生參加各項活動競賽車租費用，10次*5,000元。
			20,000	高中社團活動車租費用，4次*5,000元。
			9,000	高中冬夏令營含童軍活動車租費用，1次*9,000元。
98,060		雜項設備租金	6,000	新增項目
98,060		雜項設備租金	6,000	
			6,000	電錶月租費，12月*500元(收支對列)(新增)。
1,948,286	1,620,000	會費、捐助、補助、分攤、照護、救濟與交流活動費	1,400,000	
650,561	300,000	捐助、補助與獎助	300,000	較上年度預算數300,000元，無增減。
550,561	280,000	獎助學員生給與	280,000	
			10,000	教育關懷獎每校推薦1名學生獎助金。
			120,000	優秀學生獎學金，60班*2學期*1,000元。
			150,000	學生獎助學金等(收支對列)。
100,000	20,000	其他捐助、補助與獎助	20,000	
			20,000	學生刊物、營養補助、學生團體之補助(收支對列)。
1,297,725	1,320,000	補貼、獎勵、慰問、照護與救濟	1,100,000	較上年度預算數1,320,000元，減少220,000元。
28,800		獎勵費用		
1,268,925	1,320,000	其他補貼、獎勵、慰問、照護與救濟	1,100,000	
			1,100,000	清寒學生餐費補助，100人*200日*55元。
617,441	37,500	其他	5,837,000	
617,441	37,500	其他支出	5,837,000	較上年度預算數37,500元，增加5,799,500元。
617,441	37,500	其他	5,837,000	
			37,000	班級自治費學生參加校外競賽報名費、住宿費等。
			5,800,000	線上資料庫使用權限。

臺北市地方教育發展基金－臺北市立景美女子高級中學

基金用途－一般行政管理計畫明細表

中華民國108年度

單位：新臺幣元

前年度 決算數	上年度 預算數	科 目	本 年 度 預 算 數	說 明
33,436,719	34,545,766	合計	36,015,000	
31,665,387	32,495,966	用人費用	33,265,000	
20,666,583	21,276,000	正式員額薪資	21,708,000	較上年度預算數21,276,000元，增加432,000元。
18,393,390	19,452,000	職員薪金	19,884,000	19,884,000 教職員29人薪金（詳用人費用彙計表）。
2,273,193	1,824,000	工員工資	1,824,000	1,824,000 工員5人工資（詳用人費用彙計表）。
863,439	1,075,194	超時工作報酬	1,094,320	較上年度預算數1,075,194元，增加19,126元。
863,439	1,075,194	加班費	1,094,320	1,027,800 不休假出勤加班費。 33,220 行政員工逾時加班費(統籌業務費)。 33,300 校園安全校內同仁例假日人力支援。
5,204,916	5,539,500	獎金	5,765,500	較上年度預算數5,539,500元，增加226,000元。
2,483,931	2,880,000	考績獎金	3,052,000	3,052,000 依考績法規定核發之獎金。
2,720,985	2,659,500	年終獎金	2,713,500	2,713,500 依規定於年節加發之獎金。
1,920,820	1,855,056	退休及卹償金	1,905,600	較上年度預算數1,855,056元，增加50,544元。
1,669,680	1,709,136	職員退休及離職金	1,759,680	1,759,680 提撥退撫基金。
251,140	145,920	工員退休及離職金	145,920	145,920 提撥勞工退休準備金。
3,009,629	2,750,216	福利費	2,791,580	較上年度預算數2,750,216元，增加41,364元。
2,084,731	1,870,416	分擔員工保險費	1,911,780	1,911,780 分擔公保、勞保、健保費。
322,330	415,800	員工通勤交通費	415,800	83,160 職員、技工、工友上下班交通費，11人*12月*1段*630元。 332,640 職員、技工、工友上下班交通費，22人*12月*2段*630元。

臺北市地方教育發展基金－臺北市立景美女子高級中學

基金用途－一般行政管理計畫明細表

中華民國108年度

單位：新臺幣元

前年度 決算數	上年度 預算數	科 目	本 年 度 預 算 數	說 明
602,568	464,000	其他福利費	464,000	464,000 休假旅遊補助費。
1,364,781	1,474,700	服務費用	2,174,000	
310,910	668,000	一般服務費	668,000	較上年度預算數668,000元，無增減。
250,510	600,000	外包費	600,000	600,000 消化超額職工15人(技工、工友)業務外包費。
60,400	68,000	體育活動費	68,000	68,000 文康活動費，本校編列教職員29人、工員5人，合計34人，每人編列2,000元。
873,871	626,700	專業服務費	1,326,000	較上年度預算數626,700元，增加699,300元。
873,871	626,700	其他專業服務費	1,326,000	1,326,000 校園安全機械定點、機動巡邏等保全費用。
180,000	180,000	公共關係費	180,000	較上年度預算數180,000元，無增減。
180,000	180,000	公共關係費	180,000	180,000 校長特別費，12月*15,000元。
404,551	573,100	材料及用品費	574,000	
404,551	573,100	用品消耗	574,000	較上年度預算數573,100元，增加900元。
404,551	573,100	辦公(事務)用品	574,000	820 配合預算編列至千元，增列進位數820元。
			573,180	統籌業務費計算如下：普通班57班、資優班3班，1,290元*15班*12月=232,200元，810元*15班*12月=145,800元，640元*30班*12月=230,400元，以上合計608,400元，除依實際需求移列加班費33,220元、會費2,000元外，其餘如列數。
2,000	2,000	會費、捐助、補助、分攤、照護、救濟與交流活動費	2,000	
2,000	2,000	會費	2,000	較上年度預算數2,000元，無增減。
2,000	2,000	職業團體會費	2,000	2,000 護理師2人公會會費(統籌業務費)。

臺北市地方教育發展基金－臺北市立景美女子高級中學

基金用途－建築及設備計畫明細表

中華民國108年度

單位：新臺幣元

前年度 決算數	上年度 預算數	科 目	本 年 度 預 算 數	說 明
25,011,828	15,058,209	合計	54,483,000	
25,011,828	15,058,209	購建固定資產、無形資產及非理財 目的之長期投資	54,483,000	
11,022,066	7,983,040	購建固定資產	39,812,000	
1,314,337	5,110,000	專案計畫	30,000,000	
1,314,337	5,110,000	繼續性計畫	30,000,000	
1,314,337	5,000,000	(一) 綜合大樓暨附設地 下停車場新建工程(委託技 術服務費)	1,000	本工程由本校主辦，為103-107 年度連續性工程，因配合實際 工程進度及總工程費預算期程 ，修正為103-112年度，總委託 技術服務費38,263,623元(不含 先期規劃費)，依參建比例分 攤，本校分攤比例為71.61%， 共計分攤27,328,426元，連同 101年度執行先期規劃900,000 元，本校總計畫共28,228,426元 ，除以前年度編列15,350,000元 外，本年度編列第6年經費 1,000元，餘12,877,426元編列 於以後年度，各年度資金需求 詳如繼續性計畫分年資金需求 表。
1,314,337	5,000,000	擴充改良房屋建築及設 備	1,000	
		擴充改良房屋建築及設 備	1,000	一、委託技術服務費。
	110,000	(二) 綜合大樓暨附設地 下停車場新建工程(工程費)	29,999,000	本工程由本校主辦，為107-112 年度連續性工程，總工程費為 1,062,381,778元，其中施工費 1,053,798,266元，工程管理費 8,583,512元，依參建比例分攤 ，本校分攤比例為71.61%，共 計分攤760,771,591元，施工費 754,624,938元，工程管理費 6,146,653元，除以前年度編列 1,860,000元，本年度編列第2年 經費29,999,000元，餘 728,912,591元編列於以後年

臺北市地方教育發展基金－臺北市立景美女子高級中學

基金用途－建築及設備計畫明細表

中華民國108年度

單位：新臺幣元

前年度 決算數	上年度 預算數	科 目	本 年 度 預 算 數	說 明
	110,000	擴充改良房屋建築及設備	29,999,000	度，各年度資金需求詳如繼續性計畫分年資金需求表。
			29,899,000	一、施工費
			29,899,000	施工費。
			100,000	二、工程管理費。
9,707,729	2,873,040	一般建築及設備計畫	9,812,000	
		科學館教師辦公室整修工程	105,000	
		購置雜項設備	105,000	
		科學館電源改善工程	105,000	新購討論桌，5組*21,000元。
		購置機械及設備	250,000	
			250,000	新購能源管理系統伺服器1臺。
		規劃、辦理基北區免試入學工作	3,175,000	
		購置機械及設備	542,000	
			447,000	新購電視牆控制主機1組。
			95,000	新購AO繪圖機1臺。
		購置交通及運輸設備	2,500,000	
			90,000	新購多功能專業混音器1臺。
			2,243,000	新購電視牆影像系統1組。
			167,000	新購監視系統主機1組。
		購置雜項設備	133,000	
			35,000	新購咖啡機1臺。
			98,000	新購機櫃1組。
		班級設備	750,560	
		購置機械及設備	396,700	
			42,000	新購整紙機1臺(教務處)。
			21,000	新購碎紙機1臺(圖書館)。
			98,700	汰舊換新教學評量機1臺(教務處)。
			40,000	新購數位攝影機1臺(4K高畫質)(總務處)。

臺北市地方教育發展基金－臺北市立景美女子高級中學

基金用途－建築及設備計畫明細表

中華民國108年度

單位：新臺幣元

前年度 決算數	上年度 預算數	科 目	本 年 度 預 算 數	說 明
			50,000	新購A3掃描器1臺(圖書館)。
			70,000	新購學生證植印機1臺(教務處)。
			75,000	新購單眼相機1臺(2400萬畫素)(總務處)。
		購置交通及運輸設備	60,000	
			60,000	汰舊換新無線麥克風組，4組*15,000元(總務處)。
		購置雜項設備	293,860	
			48,000	汰舊換新一對一冷氣機，2臺*24,000元(5KW)(總務處)。
			78,860	新購圖書(圖書館)。
			56,000	新購多功能料理機1臺(家政科)。
			36,000	汰舊換新冰箱1臺(600公升以上)(家政科)。
			75,000	汰舊換新冰溫熱式飲水機，3臺*25,000元(總務處)。
		特殊班設備	64,000	
		購置雜項設備	64,000	
			64,000	新購圖書(圖書館)。
		資訊設備	3,637,000	
		購置機械及設備	3,637,000	
			3,025,000	汰舊換新個人電腦，121部*25,000元(電腦專案計畫)。
			300,000	新購平板電腦，25臺*12,000元(電腦專案計畫)。
			312,000	汰舊換新網路及資訊周邊設備(電腦專案計畫)。
9,707,729	2,873,040	校園設備		
6,959,354	2,367,040	購置機械及設備		
466,800		購置交通及運輸設備		
2,281,575	506,000	購置雜項設備		
		專科教室環境改善工程	1,830,440	
		購置機械及設備	1,094,840	
			150,000	新購全室空氣濾淨設備1組(生活科技教室)。

臺北市地方教育發展基金－臺北市立景美女子高級中學

基金用途－建築及設備計畫明細表

中華民國108年度

單位：新臺幣元

前年度 決算數	上年度 預算數	科 目	本 年 度 預 算 數	說 明
			55,000	新購范氏起電器1臺(物理教室)。
			10,000	新購高電流感應器1臺(物理教室)。
			250,000	新購電子加熱板，10臺*25,000元(化學教室)。
			110,000	新購70吋觸控式液晶電視1臺(化學教室)。
			73,820	新購RO濾水器，4臺*18,455元(化學教室)。
			61,520	新購水流抽氣機，4組*15,380元(化學教室)。
			70,000	新購靜電荷實驗套組1臺(物理教室)。
			40,000	新購無線光譜儀1臺(物理教室)。
			196,000	新購雷射雕刻機1臺(物理教室)。
			78,500	新購70吋液晶電視1臺(生活科技教室)。
		購置交通及運輸設備	15,000	
			15,000	汰舊換新無線麥克風1組(美術教室)。
		購置雜項設備	720,600	
			35,000	新購熱轉印機1臺(美術教室)。
			120,960	汰舊換新教師用實驗桌，3組*40,320元(化學教室)。
			136,080	汰舊換新學生用實驗桌，4組*34,020元(化學教室)。
			70,560	汰舊換新不鏽鋼洗槽櫃，4組*17,640元(化學教室)。
			82,000	汰舊換新7.1KW冷氣機，2臺*41,000元(美術教室)。
			82,000	汰舊換新7.1KW冷氣機，2臺*41,000元(物理教室)。
			82,000	汰舊換新7.1KW冷氣機，2臺*41,000元(化學教室)。
			30,000	汰舊換新實物投影機1臺(美術

臺北市地方教育發展基金－臺北市立景美女子高級中學

基金用途－建築及設備計畫明細表

中華民國108年度

單位：新臺幣元

前年度 決算數	上年度 預算數	科 目	本 年 度 預 算 數	說 明
			82,000	教室)。 汰舊換新7.1KW冷氣機，2臺 *41,000元(生活科技教室)。
33,000	36,000	購置無形資產	36,000	
33,000	36,000	一般建築及設備計畫	36,000	
33,000	36,000	資訊設備	36,000	
33,000	36,000	購置電腦軟體	36,000	
			36,000	電腦教學軟體費(電腦專案計 畫)。
13,956,762	7,039,169	遞延支出	14,635,000	
13,956,762	7,039,169	一般建築及設備計畫	14,635,000	
		行政大樓、忠孝樓與仁愛 樓廁所整修工程	3,623,000	
		遞延修繕房屋建築支出	3,623,000	
			3,355,480	一、施工費
			3,355,480	施工費。
			201,329	二、委託技術服務費(總包價 法)。
			66,191	三、工程管理費(按施工費約 2%提列)。
		科學館教師辦公室整修工 程	5,403,000	
		遞延修繕房屋建築支出	5,403,000	
			4,900,010	一、施工費
			4,900,010	施工費。
			354,837	二、委託技術服務費(總包價 法)。
			50,750	三、委託技術服務費(室內裝 修審查費用)。
			97,403	四、工程管理費(按施工費約 2%提列)。
		科學館電源改善工程	2,985,000	
		遞延修繕房屋建築支出	2,985,000	
			2,750,000	一、施工費
			2,750,000	施工費。
			180,000	二、委託技術服務費(總價包 法)。

臺北市地方教育發展基金－臺北市立景美女子高級中學

基金用途－建築及設備計畫明細表

中華民國108年度

單位：新臺幣元

前年度 決算數	上年度 預算數	科 目	本 年 度 預 算 數	說 明
			55,000	三、工程管理費(按施工費約2%提列)。
		專科教室環境改善工程	2,624,000	
		遞延修繕房屋建築支出	2,624,000	
			2,403,119	一、施工費
			2,403,119	施工費。
			168,220	二、委託技術服務費(總包價法)。
			5,000	三、委託技術服務費(室內裝修審查費)。
			47,661	四、工程管理費(按施工費約2%提列)。
13,956,762	7,039,169	校園整修工程		
6,451,548	7,039,169	遞延修繕房屋建築支出		
7,505,214		其他遞延支出		

本 頁 空 白

預算參考表

臺北市地方教育發展基金－臺北市立景美女子高級中學

預計平衡表

中華民國108年12月31日

單位：新臺幣千元

106年(前年) 12月31日 決算數	科 目	108年12月31日 預計數	107年12月31日 預計數	比較增減(-)
8,193,268	資產合計	8,180,402	8,190,588	-10,186
8,193,268	資產	8,180,402	8,190,588	-10,186
35,530	流動資產	22,664	32,850	-10,186
29,857	現金	16,991	27,177	-10,186
29,857	銀行存款	16,991	27,177	-10,186
59	應收款項	59	59	
59	其他應收款	59	59	
5,614	預付款項	5,614	5,614	
5,614	預付費用	5,614	5,614	
15,161	投資、長期應收款項、貸墊款及準備金	15,161	15,161	
15,161	準備金	15,161	15,161	
3,012	退休及離職準備金	3,012	3,012	
12,149	其他準備金	12,149	12,149	
8,142,577	其他資產	8,142,577	8,142,577	
8,142,577	什項資產	8,142,577	8,142,577	
60	暫付及待結轉帳項	60	60	
8,142,517	代管資產	8,142,517	8,142,517	
8,193,268	負債及基金餘額合計	8,180,402	8,190,588	-10,186
8,156,597	負債	8,156,598	8,156,598	
7,195	流動負債	7,196	7,196	
5,964	應付款項	5,965	5,965	
5,720	應付代收款	5,720	5,720	
169	應付費用	169	169	
76	其他應付款	76	76	
1,231	預收款項	1,231	1,231	
1,231	預收收入	1,231	1,231	
8,149,402	其他負債	8,149,402	8,149,402	
8,149,402	什項負債	8,149,402	8,149,402	
3,708	存入保證金	3,708	3,708	
3,012	應付退休及離職金	3,012	3,012	
8,142,517	應付代管資產	8,142,517	8,142,517	
165	暫收及待結轉帳項	165	165	
36,671	基金餘額	23,804	33,990	-10,186
36,671	基金餘額	23,804	33,990	-10,186
36,671	基金餘額	23,804	33,990	-10,186
36,671	累積餘額	23,804	33,990	-10,186

註：1.信託代理與保證資產(負債)前年度決算數0元，上年度調整後預計數0元，本年度預計數0元。2.或有資產(負債)0元。
3.本基金自93年度起，本固定項目分開原則，將屬長期固定帳項，包括固定資產145,313,487元、無形資產400,545元及長期債務0元等，另立帳類管理，詳資本資產及長期負債明細表。

臺北市地方教育發展基金一

各項費用

中華民國

前年度 決算數	上年度 預算數	計畫別		合計	高中及高職教育計 畫
		用途別科目			
378,122,674	369,675,469	合計		428,283,000	337,785,000
319,590,792	323,426,309	用人費用		333,046,000	299,781,000
148,704,304	151,296,000	正式員額薪資		155,532,000	133,824,000
146,431,111	149,472,000	職員薪金		153,708,000	133,824,000
2,273,193	1,824,000	工員工資		1,824,000	
7,015,832	10,044,108	聘僱及兼職人員薪資		10,085,676	10,085,676
237,355	592,908	聘用人員薪金		634,476	634,476
6,778,477	9,451,200	兼職人員酬金		9,451,200	9,451,200
2,204,041	2,550,164	超時工作報酬		2,867,950	1,773,630
1,968,841	2,406,164	加班費		2,699,950	1,605,630
235,200	144,000	值班費		168,000	168,000
35,105,142	35,227,114	獎金		38,307,810	32,542,310
16,471,332	16,241,000	考績獎金		18,787,000	15,735,000
18,633,810	18,986,114	年終獎金		19,520,810	16,807,310
106,829,937	105,443,033	退休及卹償金		106,961,858	105,056,258
105,176,850	102,771,805	職員退休及離職金		106,452,849	104,693,169
1,536,528	2,554,669	工員退休及離職金		388,920	243,000
116,559	116,559	卹償金		120,089	120,089
19,731,536	18,865,890	福利費		19,290,706	16,499,126
14,516,570	13,016,820	分擔員工保險費		13,403,700	11,491,920
340,180	582,500	傷病醫藥費		632,000	632,000
1,481,280	1,794,240	員工通勤交通費		1,794,240	1,378,440
3,393,506	3,472,330	其他福利費		3,460,766	2,996,766
24,101,961	24,550,886	服務費用		26,357,000	24,183,000
6,580,019	7,400,714	水電費		7,542,662	7,542,662
4,075,468	5,046,750	工作場所電費		4,890,562	4,890,562
1,756,524	1,650,000	工作場所水費		1,948,136	1,948,136
748,027	703,964	氣體費		703,964	703,964
226,032	283,650	郵電費		283,650	283,650
46,183	64,650	郵費		64,650	64,650
179,849	219,000	電話費		219,000	219,000

臺北市立景美女子高級中學

彙計表

108年度

單位：新臺幣元

一般行政管理計畫	建築及設備計畫				
36,015,000	54,483,000				
33,265,000					
21,708,000					
19,884,000					
1,824,000					
1,094,320					
1,094,320					
5,765,500					
3,052,000					
2,713,500					
1,905,600					
1,759,680					
145,920					
2,791,580					
1,911,780					
415,800					
464,000					
2,174,000					

臺北市地方教育發展基金一

各項費用

中華民國

前年度 決算數	上年度 預算數	計畫別		合計	高中及高職教育計畫
		用途別科目			
759,970	412,740	旅運費		381,740	381,740
269,394	312,740	國內旅費		281,740	281,740
351,290		國外旅費			
28,602	60,000	貨物運費		60,000	60,000
110,684	40,000	其他旅運費		40,000	40,000
1,225,481	706,198	印刷裝訂與廣告費		890,958	890,958
1,225,481	706,198	印刷及裝訂費		890,958	890,958
2,699,731	3,741,850	修理保養及保固費		3,870,800	3,870,800
1,361,665	1,610,000	一般房屋修護費		1,760,000	1,760,000
234,981	525,400	宿舍修護費		518,400	518,400
402,846	706,450	機械及設備修護費		612,400	612,400
700,239	900,000	雜項設備修護費		980,000	980,000
320	4,000	保險費		4,000	4,000
320	4,000	其他保險費		4,000	4,000
1,729,731	2,576,744	一般服務費		2,599,100	1,931,100
525,935	531,776	佣金、匯費、經理費及手續費		532,172	532,172
905,196	1,660,968	外包費		1,682,928	1,082,928
298,600	384,000	體育活動費		384,000	316,000
10,700,677	9,244,990	專業服務費		10,604,090	9,278,090
9,296,406	8,159,290	講課鐘點、稿費、出席審查及查詢費		8,695,690	8,695,690
88,600	69,200	委託檢驗(定)試驗認證費		99,200	99,200
307,425	389,800	試務甄選費		253,400	253,400
87,975		電腦軟體服務費		229,800	229,800
920,271	626,700	其他專業服務費		1,326,000	
180,000	180,000	公共關係費		180,000	
180,000	180,000	公共關係費		180,000	
6,178,295	4,889,115	材料及用品費		7,073,000	6,499,000
1,738,410	1,285,920	使用材料費		2,871,088	2,871,088
1,738,410	1,285,920	設備零件		2,871,088	2,871,088
4,439,885	3,603,195	用品消耗		4,201,912	3,627,912
1,191,556	1,468,345	辦公(事務)用品		1,613,145	1,039,145

臺北市立景美女子高級中學

彙計表

108年度

單位：新臺幣元

一般行政管理計畫	建築及設備計畫				
668,000					
600,000					
68,000					
1,326,000					
1,326,000					
180,000					
180,000					
574,000					
574,000					
574,000					

臺北市地方教育發展基金一

各項費用

中華民國

前年度 決算數	上年度 預算數	計畫別	
		用途別科目	合計
			高中及高職教育計畫
268,208	107,330	報章雜誌	137,330
210,828		服裝	50,000
20,405	30,000	醫療用品(非醫療院所使用)	30,000
2,748,888	1,997,520	其他用品消耗	2,371,437
672,071	91,450	租金、償債、利息及相關手續費	85,000
574,011	91,450	交通及運輸設備租金	79,000
574,011	91,450	車租	79,000
98,060		雜項設備租金	6,000
98,060		雜項設備租金	6,000
25,011,828	15,058,209	購建固定資產、無形資產及非理財目的 之長期投資	54,483,000
11,022,066	7,983,040	購建固定資產	39,812,000
1,314,337	5,110,000	擴充改良房屋建築及設備	30,000,000
6,959,354	2,367,040	購置機械及設備	5,920,540
466,800		購置交通及運輸設備	2,575,000
2,281,575	506,000	購置雜項設備	1,316,460
33,000	36,000	購置無形資產	36,000
33,000	36,000	購置電腦軟體	36,000
13,956,762	7,039,169	遞延支出	14,635,000
6,451,548	7,039,169	遞延修繕房屋建築支出	14,635,000
7,505,214		其他遞延支出	
1,950,286	1,622,000	會費、捐助、補助、分攤、照護、救濟 與交流活動費	1,402,000
2,000	2,000	會費	2,000
2,000	2,000	職業團體會費	2,000
650,561	300,000	捐助、補助與獎助	300,000
550,561	280,000	獎助學員生給與	280,000
100,000	20,000	其他捐助、補助與獎助	20,000
1,297,725	1,320,000	補貼、獎勵、慰問、照護與救濟	1,100,000
28,800		獎勵費用	
1,268,925	1,320,000	其他補貼、獎勵、慰問、照護與救濟	1,100,000
617,441	37,500	其他	5,837,000
617,441	37,500	其他支出	5,837,000

臺北市立景美女子高級中學

彙計表

108年度

單位：新臺幣元

一般行政管理計畫	建築及設備計畫				
	54,483,000				
	39,812,000				
	30,000,000				
	5,920,540				
	2,575,000				
	1,316,460				
	36,000				
	36,000				
	14,635,000				
	14,635,000				
2,000					
2,000					
2,000					

臺北市地方教育發展基金一

各項費用

中華民國

前年度 決算數	上年度 預算數	計畫別 用途別科目	合計	高中及高職教育計畫
617,441	37,500	其他	5,837,000	5,837,000

臺北市立景美女子高級中學

彙計表

108年度

單位：新臺幣元

一般行政管理計畫	建築及設備計畫				

臺北市地方教育發展基金－臺北市立景美女子高級中學

員工人數彙計表

中華民國108年度

單位：人

計 畫 及 項 目	上年度最高可 進用員額數	本年度 增減(-)數	本年度最高可 進用員額數	說 明
合計	192		192	
高中及高職教育計畫部分	158		158	
正式職員	157		157	
臨時職員	1		1	
一般行政管理計畫部分	34		34	
正式職員	29		29	
正式工員	5		5	

註：1.本校外包費編列2人救生員薪資等相關費用，計93萬2,928元。

本 頁 空 白

臺北市地方教育發展基金一

用人費用

中華民國

計畫及項目	合計	正式 員額 薪資	聘僱 人員 薪資	超時 工作 報酬	津貼	獎 金		
						年終獎金	考績獎金	其他
合計	333,046,000	155,532,000	634,476	2,867,950		19,520,810	18,787,000	
高中及高職 教育計畫	299,781,000	133,824,000	634,476	1,773,630		16,807,310	15,735,000	
職員薪金	133,824,000	133,824,000						
聘用人員 薪金	634,476		634,476					
兼職人員 酬金	9,451,200							
加班費	1,605,630			1,605,630				
值班費	168,000			168,000				
考績獎金	15,735,000						15,735,000	
年終獎金	16,807,310					16,807,310		
職員退休 及離職金	104,693,169							
工員退休 及離職金	243,000							
卹償金	120,089							
分擔員工 保險費	11,491,920							
傷病醫藥 費	632,000							
員工通勤 交通費	1,378,440							
其他福利 費	2,996,766							
一般行政管理 計畫	33,265,000	21,708,000		1,094,320		2,713,500	3,052,000	
職員薪金	19,884,000	19,884,000						
工員工資	1,824,000	1,824,000						
加班費	1,094,320			1,094,320				

臺北市立景美女子高級中學

彙計表

108年度

單位：新臺幣元

退休及卹償金		資遣費	福 利 費					提繳費	兼任 人員 用人 費用
退休金	卹償金		分擔 保險費	傷病 醫藥費	提撥 福利金	員工通勤 交通費	其他		
106,841,769	120,089		13,403,700	632,000		1,794,240	3,460,766	9,451,200	
104,936,169	120,089		11,491,920	632,000		1,378,440	2,996,766	9,451,200	
104,693,169								9,451,200	
243,000									
	120,089								
			11,491,920						
				632,000					
						1,378,440			
							2,996,766		
1,905,600			1,911,780			415,800	464,000		

臺北市地方教育發展基金一

用人費用

中華民國

計畫及項目	合計	正式 員額 薪資	聘僱 人員 薪資	超時 工作 報酬	津貼	獎 金		
						年終獎金	考績獎金	其他
考績獎金	3,052,000						3,052,000	
年終獎金	2,713,500					2,713,500		
職員退休 及離職金	1,759,680							
工員退休 及離職金	145,920							
分擔員工 保險費	1,911,780							
員工通勤 交通費	415,800							
其他福利 費	464,000							

註：1.本表不包含臨時工員薪津。

2.本表兼任人員用人費用，係學校教職員兼課或請假代課鐘點費。3.本校外包費編列2人救生員薪資等相關費用，計93萬2,928元。

臺北市立景美女子高級中學

彙計表

108年度

單位：新臺幣元

退休及卹償金		資遣費	福 利 費					提繳費	兼任 人員 用人 費用
退休金	卹償金		分擔 保險費	傷病 醫藥費	提撥 福利金	員工通勤 交通費	其他		
1,759,680	145,920		1,911,780			415,800	464,000		

臺北市地方教育發展基金一

聘用及約僱

中華民國

區分及職稱	人數	擔任工作	聘用或約僱 起訖期間	薪點	年需經費
合計	1				842,622
聘用人員小計	1				842,622
專業人員	1				842,622
聘用人員(424)	1	擔任本校及駐點學校專任 輔導人員及駐區服務	108/1/1-108/12/31	424	842,622

臺北市立景美女子高級中學

人員明細表

108年度

單位：新臺幣元

月					支	經費來源 及其科目
小計	折合 金額	勞保 保險費	健康 保險費	離職 儲金		
52,873	52,873				高中及高職教育計畫	

臺北市地方教育發展基金－臺北市立景美女子高級中學

單位（或計畫）成本分析表

中華民國108年度

單位：新臺幣千元

計 畫 別	單 位	單位成本(元)或 平均利(費)率	數 量	預 算 數	說 明
合計				428,283	
高中及高職教育計畫				337,785	
一般行政管理計畫				36,015	
建築及設備計畫				54,483	

臺北市地方教育發展基金－臺北市立景美女子高級中學

5年來主要業務計畫分析表

中華民國108年度

單位：新臺幣千元

年度及項目	單位	數量	單位成本(元)或 平均利(費)率	金額	說明
(本)年度預算數				337,785	
高中及高職教育計畫				337,785	
(上)年度預算數				320,071	
高中及高職教育計畫				320,071	
(前)年度決算數				319,674	
高中及高職教育計畫				319,674	
(105)年度決算數				318,045	
高中及高職教育計畫				318,045	
(104)年度決算數				313,096	
高中及高職教育計畫				313,096	

計畫、項目 及計畫期間	計畫內容	全程計畫 總金額	分 年	
			以前年度 預算數	108年度
合計		789,000,017	17,210,000	30,000,000
建築及設備計畫		789,000,017	17,210,000	30,000,000
專案計畫		789,000,017	17,210,000	30,000,000
(一) 綜合大樓暨附設 地下停車場新建工程(委 託技術服務費) (103-112年度)	原有校舍屋齡老舊、結構 強度不足，亦不符合師生 使用機能及動線串連，為 維學校永續經營及良善教 學環境，期望透過本工程 進行改善，保留維持校園 指標性之建築與環境，並 提供200部以上車位供校 內及周邊學校與社區使用 。	28,228,426	15,350,000	1,000
(二) 綜合大樓暨附設 地下停車場新建工程(工 程費) (107-112年度)	原有校舍屋齡老舊、結構 強度不足，亦不符合師生 使用機能及動線串連，為 維學校永續經營及良善教 學環境，期望透過本工程 進行改善，保留維持校園 指標性之建築與環境，並 提供200部以上車位供校 內及周邊學校與社區使用 。	760,771,591	1,860,000	29,999,000

臺北市立景美女子高級中學

年資金需求表

108年度

單位：新臺幣元

資 金 需 求 表					備 註
109年度	110年度	111年度	112年度	113年度以後	
379,200,000	287,700,000	55,640,000	19,250,017		委託技術服務費，含先期規劃費90萬元(委託技術服務費85萬元、工程管理費5萬元)。
379,200,000	287,700,000	55,640,000	19,250,017		
379,200,000	287,700,000	55,640,000	19,250,017		
3,000,000	3,000,000	4,240,000	2,637,426		
376,200,000	284,700,000	51,400,000	16,612,591		施工費及工程管理費，106年度以前編列工程管理費1,750,000元。

臺北市地方教育發展基金－臺北市立景美女子高級中學

資本資產及長期負債明細表

中華民國108年度

單位：新臺幣千元

項 目	取得成本/ 舉債數	以前年度累 計折舊(耗)/ 長期投資評 價/未攤銷溢 (折)價	本 年 度 變 動				主要增減 原因說明	本年度累計折 舊(耗)/長期投 資評價變動數 /攤銷數	期末餘額
			增加		減少				
			金額	類型	金額	類型			
資產	230,812	111,737	39,848				13,209	145,714	
土地改良物	11,018	6,321		增置			557	4,141	
房屋及建築	102,542	25,941	30,000	增置			1,785	104,817	
機械及設備	70,587	53,128	5,921	增置			8,083	15,296	
交通及運輸 設備	3,996	2,794	2,575	增置			643	3,134	
雜項設備	35,340	22,587	1,316	增置			1,927	12,142	
購建中固定 資產	5,783			增置				5,783	
電腦軟體	1,545	966	36	增置			215	401	

本 頁 空 白

臺北市地方教育發展基金一

各項費用

中華民國

科目名稱	預定完成 工作總數		合辦單位	分攤方式	分攤 比率 %	總經費
	單位	數量				
建築及設備計畫						1,100,645,401
綜合大樓暨附設地下停車場新建工程						1,100,645,401
	平方公尺	18,359.33	臺北市立景美女子高級中學	按樓地板面積比例分攤	71.61	788,100,017
	平方公尺	7,279.91	臺北市停車管理工程處	按樓地板面積比例分攤	28.39	312,545,384

臺北市立景美女子高級中學

分攤表

108年度

單位：新臺幣元

分 攤 標 準				說 明
設 備 及 投 資				
合計	施工費用	工程管理費	委外費用	
81,330,000	79,899,000	800,000	631,000	1.主辦。 2.不含先期規劃900,000元。
81,330,000	79,899,000	800,000	631,000	
30,000,000	29,899,000	100,000	1,000	
51,330,000	50,000,000	700,000	630,000	