

中華民國105年度 4-0501055

議會
審定

(自105年1月1日起至105年12月31日止)

臺北市政府教育局主管

臺北市地方教育發展基金－臺北市立景美女子高級中學

附屬單位預算之分預算

(特別收入基金)

主辦會計人員 吳麗萍

機關長官 黃贊瑾

臺北市地方教育發展基金－臺北市立景美女子高級中學

目 次

中華民國105年度

一、財務摘要	第 1 頁
二、業務計畫及預算概要	第 3 -15 頁
三、主要表	
(一) 基金來源、用途及餘絀預計表	第 17 -18 頁
(二) 現金流量預計表	第 19 頁
四、附屬表	
(一) 基金來源－服務收入明細表	第 21 頁
(二) 基金來源－財產處分收入明細表	第 22 頁
(三) 基金來源－其他財產收入明細表	第 23 頁
(四) 基金來源－市庫撥款收入明細表	第 24 頁
(五) 基金來源－政府其他撥入收入明細表	第 25 頁
(六) 基金來源－學雜費收入明細表	第 26 -27 頁
(七) 基金來源－受贈收入明細表	第 28 頁
(八) 基金來源－雜項收入明細表	第 29 頁
(九) 基金用途－高中及高職教育計畫明細表	第 30 -49 頁
(十) 基金用途－一般行政管理計畫明細表	第 50 -53 頁
(十一) 基金用途－建築及設備計畫明細表	第 54 -60 頁
五、參考表	
(一) 預計平衡表	第 61 -62 頁
(二) 各項費用彙計表	第 63 -68 頁
(三) 員工人數彙計表	第 69 頁
(四) 用人費用彙計表	第 70 -73 頁
(五) 單位(或計畫)成本分析表	第 74 頁

臺北市地方教育發展基金－臺北市立景美女子高級中學

目 次

中華民國105年度

(六) 5年來主要業務計畫分析表	第 75 頁
(七) 繼續性計畫分年資金需求表	第 76 頁
(八) 固定項目明細表	第 77 頁

臺北市地方教育發展基金－臺北市立景美女子高級中學

40501055-1

財務摘要

中華民國105年度

單位：新臺幣元

項 目	本 年 度	上 年 度	比較增減(-)	%
經營成績：				
基金來源	353,338,421	341,353,701	11,984,720	3.51
基金用途	364,677,789	360,649,769	4,028,020	1.12
賸餘(短絀－)	-11,339,368	-19,296,068	7,956,700	--
餘絀情形：				
基金餘額	7,497,658	18,837,026	-11,339,368	-60.20
現金流量(註)：				
現金及約當現金之淨增(減－)	-11,339,368	-19,296,068	7,956,700	--

附註：現金流量係採現金及約當現金基礎，包括現金及自投資日起3個月內到期或清償之債權證券。

本 頁 空 白

業務計畫及預算概要

臺北市地方教育發展基金-臺北市立景美女子高級中學

業務計畫及預算概要

中華民國 105 年度

壹、基金概況

一、設立宗旨及願景：

(一)本校遵照憲法第 158 及 160 條規定，教育文化應發展民族精神、自治精神，國民道德與健全體格、科學及生活智能，以培養青少年七大學習領域及十大基本能力。

(二)本校自 91 年度起依教育經費編列與管理法第 13 條規定設置「臺北市地方教育發展基金」，以促進教育健全發展，提昇教育經費運用績效。

二、組織概況（另附組織系統圖）：

本校設置校長 1 人，綜理全校校務，下設教務處、學生事務處、總務處、輔導室、圖書館、教官室、會計室及人事室等單位，現編制教師 154 人、行政人員 29 人、技工 2 人、工友 4 人，總計 190 人。

內部分層業務如下：

教務處：秉承校長之命，辦理全校教務事項。

教學組：掌理課程編排、課業考查、學藝競賽、教學研究、教師進修及差假教師調代課及缺補課之查核等事項。

註冊組：掌理註冊、編班、轉學、休學、學籍保管、各項獎助學金補助及成績考查等有關學籍事項。

設備組：掌理教學設備計畫之擬定、用具之管理、保管等事項。

實驗研究組：掌理全校課程實驗及多元入學方案研究等事項。

特殊教育組：掌理特教學生特殊需求之安排，包括資源班之入班教學輔導等個別化教育計畫等事項。

學生事務處：秉承校長之命，辦理全校學生事務事項。

學生活動組：掌理訓育計畫之擬定、實施學生生活輔導等事項。

體育組：掌理學生體育活動、體格鍛鍊等事項。

衛生組：掌理健康檢查，個人及環境衛生檢查、保健等事項。

生活輔導組：掌理學生校內外生活輔導及安全維護等事項。

總務處：秉承校長之命，辦理全校總務事項。

事務組：掌理校舍、校具、財產、物品採購保管、工程發包、監督及驗收等事項。

出納組：掌理現金、票據之保管等收支事項。

文書組：掌理文件收發、撰擬繕校及檔案保管等事項。

臺北市地方教育發展基金-臺北市立景美女子高級中學

業務計畫及預算概要

中華民國 105 年度

輔導室：秉承校長之命，辦理學生生活輔導、教育輔導、職業輔導等事項。

資料組：掌理學生心理測驗、輔導資料建立及運用等事項。

圖書館：秉承校長之命，掌理全校圖書典藏，推廣及管理等事項。

資訊組：掌理校務行政資訊系統維護，資訊教學之推動等事項。

教官室：秉承上級軍訓主管機關之監督與指導，並受校長之指揮，辦理全民國防教育、校園安全維護及學生生活輔導等事項。

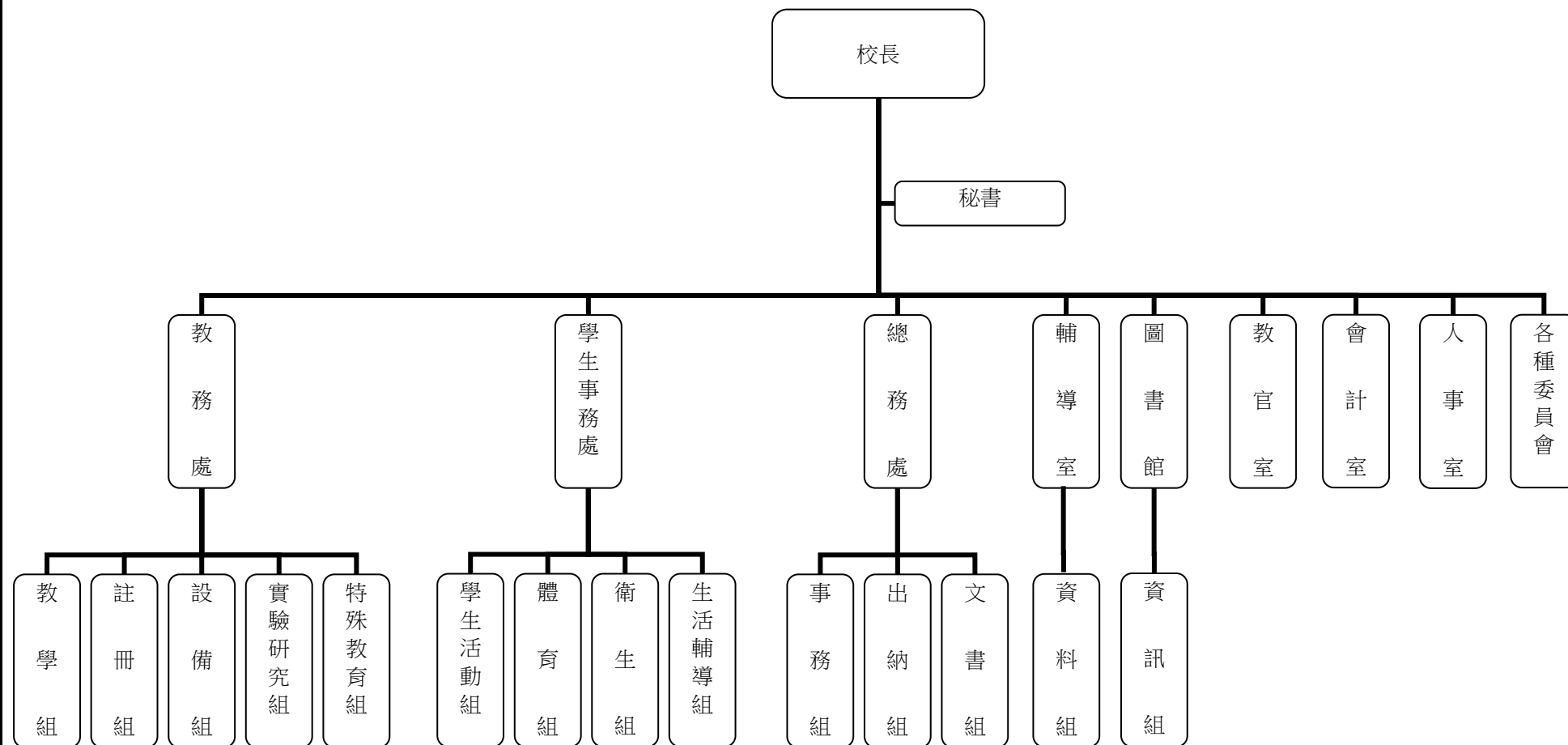
會計室：秉承上級主計機關之監督與指導，並受校長之指揮，依法辦理歲計、會計、統計等事項。

人事室：秉承上級人事機關之監督與指導，並受校長之指揮，依法辦理人事管理查核等事項。

業務計畫及預算概要

中華民國 105 年度

三、組織系統圖：



四、基金歸類及屬性：本校地方教育發展基金依據教育經費編列與管理法第 13 條規定設置，本基金為預算法第 4 條第 1 項第 2 款第 5 目所定之特別收入基金，以本府教育局為管理機關。

臺北市地方教育發展基金-臺北市立景美女子高級中學

業務計畫及預算概要

中華民國 105 年度

貳、業務範圍及經營趨勢

一、業務範圍：

- (一)依據教育基本法培養學生健全人格，民主素養，法治觀念，人文涵養，強健體魄及思考判斷與創造能力。
- (二)依據特殊教育法、特殊教育法施行細則及相關規定，設立學習困難資源班及身心障礙資源班，因材施教，以達適才適性發展之教育目標。

二、最近 5 年經營趨勢：

基金來源、用途及餘絀

單位：新臺幣元

來源 用途 餘絀	年 度	101 年度決算 金 額	102 年度決算 金 額	103 年度決算數 金 額	104 年度預算數 金 額	本年度預算數 金 額
來源部分		360,295,515	352,710,281	362,833,999	341,353,701	353,338,421
用途部分		359,209,158	361,103,048	354,997,456	360,649,769	364,677,789
餘絀部分		1,086,357	-8,392,767	7,836,543	-19,296,068	-11,339,368

參、業務計畫

一、業務計畫及目標：

本年度業務計畫重點與預算配合情形及預期績效，詳列如下：

- (一)高中及高職教育計畫:本年度預算編列 308,856,981 元，104 學年度第 2 學期預定招收普通班 57 班、資優班 3 班、身心障礙資源班 1 班，學生人數 2,224 人，105 學年度第 1 學期預定招收普通班 57 班、資優班 3 班、身心障礙資源班 1 班，學生人數 2,178 人，革新教學方法，充實各科教材，提高教學效能及辦理暑期泳訓班、教師甄選、指定活動等項目，藉由辦理各項活動可鍛鍊學生強健的身體，增進學生各項生活智能。
- (二)一般行政管理計畫：本年度預算編列 36,246,370 元，係配合校務推動行政處室支援工作，進而增進校務運作。
- (三)建築及設備計畫：本年度預算編列 19,574,438 元，係購置各項教學設備及行政設備並辦理綜合大樓暨附設地下停車場新建工程、新建大樓搬遷預備作業工

臺北市地方教育發展基金-臺北市立景美女子高級中學

業務計畫及預算概要

中華民國 105 年度

程、綜合球場地坪整修工程，以改善教學環境增進教學效能，並提高行政效率。

二、執行政府重要政策：

(一)開啟多元智慧：尊重每個學生獨特的個性，以多元智慧的觀點協助學生找到生命的亮點，肯定天生我才必有用，能知於學，樂於學。

(二)培養生活能力：因應新世紀知識社會的到來，培養學生帶得走的能力，諸如人際溝通能力、資訊能力、終身學習能力、生涯規劃能力、問題解決能力等。

(三)蘊育人文情懷：在溫馨開放的校園文化中，孕育人文情懷，學會尊重、包容，建構生命的價值、完成人性的開展。

(四)建置溫馨民主的校園文化：1.以參與式管理、落實行政、教師會、家長會三者的良性互動。

2.以學生第一，教學優先的觀念提昇行政服務效率。

3.放下威權心態，開啟校園民主之風氣。

(五)推動適性教學：1.運用小班優勢，採多元化、活潑化的教學及評量。

2.運用校內、外資源，加強多元學習能力。

3.關懷相對弱勢學生之教學及輔導。

4.發展資訊教育，充實學生電腦運用之知能，並提昇教師運用電腦教學之能力。

(六)辦理發展性的訓輔活動：1.辦理各項活動、競賽及展演。

2.推動校內、外學習服務。

3.發展績優社團及校隊，如樂儀旗隊、排球、拔河、國樂、合唱團等。

4.加強新興領域教育的辦理，並融入各科教學以收成效。

(七)辦理特色課程發展教學：1.配合十二年國民基本教育，發展特色課程，透過特色課程之實施，達成適性揚才之目的。

2.透過教師專業發展及學校資源統整，改變教師教學方式及學生學習模式，永續精進發展特色課程。

肆、預算概要

一、基金來源及用途之預計：

(一)本年度基金來源：服務收入 861,000 元，財產處分收入 60,000 元，其他財產收入 2,961,982 元，市庫撥款收入 306,318,441 元，政府其他撥入收入 13,540,800 元，學雜費收入 29,421,480 元，受贈收入 10,000 元，雜項收入 164,718 元，基金來源合計 353,338,421 元。

(二)本年度基金用途：高中及高職教育計畫 308,856,981 元，一般行政管理計畫 36,246,370 元，建築及設備計畫 19,574,438 元，基金用途合計 364,677,789 元。並辦理綜合大樓暨附設地下停車場新建工程 6,200,000 元、新建大樓搬遷預備作業工程 2,028,456 元、綜合球場地坪整修工程 4,988,682 元，

臺北市地方教育發展基金-臺北市立景美女子高級中學

業務計畫及預算概要

中華民國 105 年度

以改善教學環境增進教學效能，並提高行政效率。

二、基金餘絀之預計：本年度短絀 11,339,368 元。

三、現金流量之預計：本年度業務活動淨現金流出 11,339,368 元。

四、補辦預算事項：詳補辦預算明細表

購置固定資產 5,261,304 元。

(一) 教育部補助本校 103 學年度第 1 學期優質化經費 471,400 元。

(二) 教育部補助本校 103 學年度第 2 學期優質化經費 14,300 元。

(三) 教育部補助本校 103 學年度第 1 學期高中適性學習社區教育資源均質化經費 460,000 元。

(四) 教育部補助本校 103 年度大學入學考試英語聽力測驗考場學校設備經費 273,600 元。

(五) 教育部補助推動 3D 列印應用普及和培育實施計畫經費 40,000 元，學校自籌 40,000 元。

(六) 教育局學校設施改善準備補助所屬學校改善運動設施設備經費，內屬設備部分移列固定資產 400,000 元。

(七) 教育局補助 103 年度資優班設備經費 88,800 元

(八) 教師研習中心補助高中職課程與教育領先計畫 104 年經費 2,990,000 元。

(九) 其他準備金購置設備經費 483,204 元。

伍、其他重要說明

一、本年度預算與上年度預算各項目增減之原因：

(一) 員工人數增減原因分析：本年度預算員額校長 1 人、教師 154 人、行政人員 29 人、技工 3 人、工友 5 人、駕駛 1 人，總計 193 人，較上年度預算員額無增減。

(二) 基金來源、用途及餘絀各科目增減原因之分析：

1. 服務收入本年度預算數 861,000 元，較上年度預算數 856,000 元，核實增列 5,000 元。

2. 財產處分收入本年度預算數 60,000 元，較上年度預算數 90,000 元，核實減列 30,000 元。

3. 其他財產收入本年度預算數 2,961,982 元，較上年度預算數 2,961,942 元，核實增列 40 元。

4. 市庫撥款收入本年度預算數 306,318,441 元，較上年度預算數 288,493,307 元，核實增列 17,825,134 元。

臺北市地方教育發展基金-臺北市立景美女子高級中學

業務計畫及預算概要

中華民國 105 年度

5.政府其他撥入收入本年度預算數 13,540,800 元，較上年度預算數 12,960,480 元，核實增列 580,320 元。

6.學雜費收入本年度預算數 29,421,480 元，較上年度預算數 35,000,590 元，核實減列 5,579,110 元。

7.受贈收入本年度預算數 10,000 元，較上年度預算數 876,382 元，核實減列 866,382 元。

8.雜項收入本年度預算數 164,718 元，較上年度預算數 115,000 元，核實增列 49,718 元。

9.用人費用本年度預算數 314,922,200 元，較上年度預算數 316,170,537 元，依業務需要核實減列 1,248,337 元。

10.服務費用本年度預算數 22,604,925 元，較上年度預算數 21,581,729 元，依業務需要核實增列 1,023,196 元。

11.材料及用品費本年度預算數 5,471,876 元，較上年度預算數 7,601,990 元，依業務需要核實減列 2,130,114 元。

12.租金、償債與利息本年度預算數 349,450 元，較上年度預算數 109,450 元，依業務需要核實增列 240,000 元。

13.購建固定資產、無形資產及非理財目的之長期投資本年度預算數 19,574,438 元，較上年度預算 12,963,881 元，依業務需要核實增列 6,610,557 元。

14.會費、捐助、補助、分攤、照護、救濟與交流活動費本年度預算數 1,124,000 元，較上年度預算數 2,211,382 元，依業務需要核實減列 1,087,382 元。

15.其他本年度預算數 630,900 元，較上年度預算數 10,800 元，依業務需要核實增列 620,100 元。

二、104 學年度第 2 學期核定高中普通班 57 班、資優班 3 班、資源班 1 班，共 61 班，預定招收學生人數 2,224 人，105 學年度第 1 學期核定高中普通班 57 班、資優班 3 班、資源班 1 班，共 61 班，預定招收學生人數 2,178 人。

三、其他有關說明：無

臺北市地方教育發展基金－臺北市立景美女子高級中學

補辦預算明細表

中華民國105年度

單位：新臺幣元

先行辦理 年 度	業務計畫 及用途別	項 目 名 稱	單 位	數 量	單 價	金 額	說 明
103	建築及設備計畫	合計				5,261,304	103.10.28府教工字第10341760000號 教育部補助103學年度第1學期高中優質化輔助方案計畫經費。 教育局學校設施改善準備補助，103年度學校改善運動設施設備經費，內屬設備部分移列固定資產。 教育部補助103學年度第1學期高中優質化輔助方案計畫經費。 教育部補助103學年度第1學期高中優質化輔助方案計畫經費。 教育部補助103學年度第1學期高中優質化輔助方案計畫經費。 教育部補助103學年度第1學期高中優質化輔助方案計畫經費。 教育部補助103學年度第1學期高中優質化輔助方案計畫經費。
		購置固定資產				5,261,304	
		購置機械及設備				1,693,800	
		購置固定資產				1,331,400	
		購置機械及設備				327,900	
		網路交換設備	套	1	280,000	280,000	
		筆記型電腦(2.6GHz 雙核心i5處理器, 8GB記憶體, 256GB 快閃儲存)	臺	1	47,900	47,900	
		購置什項設備				1,003,500	
		圖書	批	1	91,400	91,400	
		高胡	把	1	23,000	23,000	
電木吉他	把	2	12,500	25,000			
大鈸	組	1	10,000	10,000			
大提琴	把	1	42,000	42,000			

臺北市地方教育發展基金－臺北市立景美女子高級中學

40501055-11

補辦預算明細表

中華民國105年度

單位：新臺幣元

先行辦理 年 度	業務計畫 及用途別	項 目 名 稱	單 位	數 量	單 價	金 額	說 明
		行進兩用低音號	把	2	125,000	250,000	教育部補助103學年度第1學期高中適性學習社區教育資源均質化實施方案計畫經費。
		立奏電鐵琴	組	1	210,000	210,000	教育部補助103學年度第1學期高中適性學習社區教育資源均質化實施方案計畫經費。
		單眼相機鏡頭	個	1	32,000	32,000	教育局學校設施改善準備補助，103年度學校改善運動設施設備經費，內屬設備部分移列固定資產。
		單眼相機	臺	1	26,500	26,500	教育局學校設施改善準備補助，103年度學校改善運動設施設備經費，內屬設備部分移列固定資產。
		排球情報技術分析情蒐設備	組	1	195,600	195,600	教育局學校設施改善準備補助，103年度學校改善運動設施設備經費，內屬設備部分移列固定資產。
		個人拔河訓練機	座	4	24,500	98,000	教育局學校設施改善準備補助，103年度學校改善運動設施設備經費，內屬設備部分移列固定資產。
	購置固定資產					88,800	103.11.21府授主事預字第10331529100號
	購置機械及設備					88,800	
		個人電腦(四核心含作業系統)	臺	2	24,605	49,210	教育局補助103年度資優班設備經

臺北市地方教育發展基金－臺北市立景美女子高級中學

補辦預算明細表

中華民國105年度

單位：新臺幣元

先行辦理 年 度	業務計畫 及用途別	項 目 名 稱	單 位	數 量	單 價	金 額	說 明	
104	購置固定資產 購置機械及設備	投影系列高畫質數位攝影機(含內 建GPS定位器、電子地圖、立體 聲喇叭、5.1聲道麥克風)	臺	1	39,590	39,590	費。(特殊教育計畫-充實特教班設 備輔具及特教方案-74Y) 教育局補助103年度資優班設備經 費。(特殊教育計畫-充實特教班設 備輔具及特教方案-74Y) 103.12.05府教工字第10343028200 號	
		電源控制器	臺	1	15,000	15,000	教育部補助103年度大學入學考試 英語聽力測驗考場學校設備。	
		數位多功能定址廣播主機	臺	1	160,000	160,000	教育部補助103年度大學入學考試 英語聽力測驗考場學校設備。	
		PA前後級綜合擴大機	臺	2	40,900	81,800	教育部補助103年度大學入學考試 英語聽力測驗考場學校設備。	
		19吋標準機櫃	座	1	16,800	16,800	教育部補助103年度大學入學考試 英語聽力測驗考場學校設備。	
	購置交通及運輸設備 購置什項設備						241,800	
							16,800	
							16,800	
							16,800	
							16,800	
建築及設備計畫					3,567,504	104.2.13府教工字第10431643900號		
購置固定資產						14,300		
購置什項設備						14,300		

臺北市地方教育發展基金－臺北市立景美女子高級中學

40501055-13

補辦預算明細表

中華民國105年度

單位：新臺幣元

先行辦理 年 度	業務計畫 及用途別	項 目 名 稱	單 位	數 量	單 價	金 額	說 明
	購置固定資產	圖書	批	1	14,300	14,300	教育部補助103學年度第2學期高中優質化補助方案計畫經費。 104.04.13府授主事預字第 10430458200號
	購置機械及設備					563,204	
	購置什項設備	3D印表機	臺	2	40,000	80,000	因教育部補助推動3D列印應用普及和培育實施計畫經費40,000元，學校自籌40,000元，所需經費擬由本校「高中教育業務計畫-設備零件」項下支應。
	購置固定資產	一對一分離式冷氣機(7KW)	臺	12	33,871	406,452	為改善專科教室及學生宿舍冷氣機老舊耗能問題，落實節能減碳政策並提升教學、住宿環境品質確實需要，且具急迫及必要性，所需經費擬由本校其他準備金項下支應。
	購置固定資產	飲水機(冰溫熱三用、熱水容量24公升、微電腦節電裝置)	臺	3	25,584	76,752	為改善全校飲水機老舊耗能問題，落實節能減碳政策並提升飲水品質確實需要，且具急迫及必要性，所需經費擬由本校其他準備金項下支應。 104.06.16府授主事預字第 10430738800號
						2,990,000	

臺北市地方教育發展基金－臺北市立景美女子高級中學

補辦預算明細表

中華民國105年度

單位：新臺幣元

先行辦理 年 度	業務計畫 及用途別	項 目 名 稱	單 位	數 量	單 價	金 額	說 明
	購置機械及設備					1,150,000	
		教室管理伺服器	臺	1	100,000	100,000	教師研習中心補助高中職課程與教學領先計畫104年補助經費。(訓練教育計畫-746-補助高中職發展課程與教學領先計畫學校)
		LED顯示器(250吋)	臺	1	750,000	750,000	教師研習中心補助高中職課程與教學領先計畫104年補助經費。(訓練教育計畫-746-補助高中職發展課程與教學領先計畫學校)
		LED顯示器(觸控式螢幕)	臺	3	80,000	240,000	教師研習中心補助高中職課程與教學領先計畫104年補助經費。(訓練教育計畫-746-補助高中職發展課程與教學領先計畫學校)
		攝影機	臺	2	15,000	30,000	教師研習中心補助高中職課程與教學領先計畫104年補助經費。(訓練教育計畫-746-補助高中職發展課程與教學領先計畫學校)
		跑馬燈	組	1	30,000	30,000	教師研習中心補助高中職課程與教學領先計畫104年補助經費。(訓練教育計畫-746-補助高中職發展課程與教學領先計畫學校)
	購置交通及運輸設備					1,160,000	
		擴大機	臺	1	40,000	40,000	教師研習中心補助高中職課程與教學領先計畫104年補助經費。(訓練教育計畫-746-補助高中職發展課程與教學領先計畫學校)
		燈光音響設備	套	1	300,000	300,000	教師研習中心補助高中職課程與

臺北市地方教育發展基金－臺北市立景美女子高級中學

40501055-15

補辦預算明細表

中華民國105年度

單位：新臺幣元

先行辦理 年 度	業務計畫 及用途別	項 目 名 稱	單 位	數 量	單 價	金 額	說 明
	購置什項設備	錄播系統	套	1	770,000	770,000	教學領先計畫104年補助經費。(訓練教育計畫-746-補助高中職發展課程與教學領先計畫學校)
		落地式喇叭	組	1	50,000	50,000	教師研習中心補助高中職課程與教學領先計畫104年補助經費。(訓練教育計畫-746-補助高中職發展課程與教學領先計畫學校)
		平臺鋼琴	臺	1	420,000	420,000	教師研習中心補助高中職課程與教學領先計畫104年補助經費。(訓練教育計畫-746-補助高中職發展課程與教學領先計畫學校)
		調理機	臺	2	20,000	40,000	教師研習中心補助高中職課程與教學領先計畫104年補助經費。(訓練教育計畫-746-補助高中職發展課程與教學領先計畫學校)
		不鏽鋼桌	張	6	10,000	60,000	教師研習中心補助高中職課程與教學領先計畫104年補助經費。(訓練教育計畫-746-補助高中職發展課程與教學領先計畫學校)
		圖書	批	1	160,000	160,000	教師研習中心補助高中職課程與教學領先計畫104年補助經費。(訓練教育計畫-746-補助高中職發展課程與教學領先計畫學校)

備註：各管理機關(構)依預算法第 8 8 條規定補辦預算，應確係不及編入年度預算，且因經營環境發生重大變遷或正常業務(含執行中央補助款項目)之確實需要，並經主管機關核轉本府核准先行辦理者；不具急迫性之事項，仍應儘可能納入預算辦理。

本 頁 空 白

主 要 表

臺北市地方教育發展基金－臺北市立景美女子高級中學

40501055-17

基金來源、用途及餘絀預計表

中華民國105年度

單位：新臺幣元

前年度決算數	科 目		本年度預算數	上年度預算數	比較增減（－）
	編 號	名 稱			
362,833,999	4	基金來源	353,338,421	341,353,701	11,984,720
582,154	43	勞務收入	861,000	856,000	5,000
582,154	431	服務收入	861,000	856,000	5,000
258,992	45	財產收入	3,021,982	3,051,942	-29,960
55,660	451	財產處分收入	60,000	90,000	-30,000
203,332	45Y	其他財產收入	2,961,982	2,961,942	40
324,004,518	46	政府撥入收入	319,859,241	301,453,787	18,405,454
317,706,166	462	市庫撥款收入	306,318,441	288,493,307	17,825,134
6,298,352	46Y	政府其他撥入收入	13,540,800	12,960,480	580,320
37,704,367	4S	教學收入	29,421,480	35,000,590	-5,579,110
37,704,367	4S1	學雜費收入	29,421,480	35,000,590	-5,579,110
283,968	4Y	其他收入	174,718	991,382	-816,664
21,960	4YO	受贈收入	10,000	876,382	-866,382
262,008	4YY	雜項收入	164,718	115,000	49,718
354,997,456	5	基金用途	364,677,789	360,649,769	4,028,020
304,501,589	52	高中及高職教育計畫	308,856,981	311,651,718	-2,794,737
35,657,095	5L	一般行政管理計畫	36,246,370	36,034,170	212,200

臺北市地方教育發展基金－臺北市立景美女子高級中學

基金來源、用途及餘絀預計表

中華民國105年度

單位：新臺幣元

前年度決算數	科 目		本年度預算數	上年度預算數	比較增減(－)
	編 號	名 稱			
14,838,772	5M	建築及設備計畫	19,574,438	12,963,881	6,610,557
7,836,543	6	本期賸餘(短絀-)	-11,339,368	-19,296,068	7,956,700
30,296,551	71	期初基金餘額	18,837,026	24,406,859	-5,569,833
38,133,094	73	期末基金餘額	7,497,658	5,110,791	2,386,867

臺北市地方教育發展基金－臺北市立景美女子高級中學

40501055-19

現金流量預計表

中華民國105年度

單位：新臺幣元

項 目		本年度預算數	說 明
編 號	名 稱		
81	業務活動之現金流量		
811	本期賸餘(短絀－)	-11,339,368	
813	業務活動之淨現金流入(流出－)	-11,339,368	
82	其他活動之現金流量		
82Z	其他活動之淨現金流入(流出－)		
83	現金及約當現金之淨增(淨減－)	-11,339,368	
84	期初現金及約當現金	28,270,150	
85	期末現金及約當現金	16,930,782	

註：本表係採現金及約當現金基礎，包括現金及自投資日起3個月內到期或清償之債權證券。

40501055-20

本 頁 空 白

附 屬 表

臺北市地方教育發展基金－臺北市立景美女子高級中學

40501055-21

基金來源－服務收入明細表

中華民國105年度

單位：新臺幣元

前年度決算數	上年度預算數	科 目		本 年 度 預 算 數				說 明
		編 號	名 稱	單 位	數 量	單 價	金 額	
582,154	856,000		合計				861,000	
582,154	856,000	431	服務收入				861,000	較上年度預算數856,000元，增加5,000元。
				人	80	700	56,000	暑期游泳訓練班預計辦理5梯次：每梯次學生票16名收費700元，16人*5梯*700元=56,000元(收支對列)。
				人	20	800	16,000	暑期游泳訓練班預計辦理5梯次：每梯次普通票4名收費800元，4人*5梯*800元=16,000元(收支對列)。
				人	20	700	14,000	體育績優甄選報名費收入計算如下：700元*20人=14,000元(收支對列)。
				人	500	500	250,000	教師甄選報名費收入計算如下：500元*500人=250,000元(收支對列)。
				學期	2	237,500	475,000	教科書費衍生之作業管理費(收支對列)。
				人	100	500	50,000	資優班甄選報名費收入計算如下：500元*100人=50,000元(收支對列)。

臺北市地方教育發展基金－臺北市立景美女子高級中學

基金來源－財產處分收入明細表

中華民國105年度

單位：新臺幣元

前年度決算數	上年度預算數	科 目		本 年 度 預 算 數				說 明
		編 號	名 稱	單 位	數 量	單 價	金 額	
55,660	90,000		合計				60,000	
55,660	90,000	451	財產處分收入	年	1	60,000	60,000	較上年度預算數90,000元，減少30,000元。 報廢財產處分收入。

臺北市地方教育發展基金－臺北市立景美女子高級中學

40501055-23

基金來源－其他財產收入明細表

中華民國105年度

單位：新臺幣元

前年度決算數	上年度預算數	科 目		本 年 度 預 算 數				說 明
		編 號	名 稱	單 位	數 量	單 價	金 額	
203,332	2,961,942		合計				2,961,982	
203,332	2,961,942	45Y	其他財產收入				2,961,982	較上年度預算數2,961,942元，增加40元。
				年	1	17,782	17,782	員生消費合作社使用費。
				年	1	25,800	25,800	校園場地開放收入(收支對列)。
				人、學期	304x2	4,800	2,918,400	學生住宿費(收支對列)。

臺北市地方教育發展基金－臺北市立景美女子高級中學

基金來源－市庫撥款收入明細表

中華民國105年度

單位：新臺幣元

前年度決算數	上年度預算數	科 目		本 年 度 預 算 數				說 明
		編 號	名 稱	單 位	數 量	單 價	金 額	
317,706,166	288,493,307		合計				306,318,441	
317,706,166	288,493,307	462	市庫撥款收入	年	1	306,318,441	306,318,441	較上年度預算數288,493,307元，增加17,825,134元。市府補助款。

臺北市地方教育發展基金－臺北市立景美女子高級中學

40501055-25

基金來源－政府其他撥入收入明細表

中華民國105年度

單位：新臺幣元

前年度決算數	上年度預算數	科 目		本 年 度 預 算 數				說 明
		編 號	名 稱	單 位	數 量	單 價	金 額	
6,298,352	12,960,480		合計				13,540,800	
6,298,352	12,960,480	46Y	政府其他撥入收入				13,540,800	較上年度預算數12,960,480元，增加580,320元。
				人、學期	444x1	6,240	2,770,560	教育部補助105學年度第1學期一年級學生學費收入(740人*0.6=444人)。
				人、學期	417x1	6,240	2,602,080	教育部補助105學年度第1學期三年級學生學費收入(695人*0.6=417人)。
				人、學期	446x1	6,240	2,783,040	教育部補助105學年度第1學期二年級學生學費收入(743人*0.6=446人)。
				人、學期	417x1	6,240	2,602,080	教育部補助104學年度第2學期二年級學生學費收入(695人*0.6=417人)。
				人、學期	446x1	6,240	2,783,040	教育部補助104學年度第2學期一年級學生學費收入(743人*0.6=446人)。

臺北市地方教育發展基金－臺北市立景美女子高級中學

基金來源－學雜費收入明細表

中華民國105年度

單位：新臺幣元

前年度決算數	上年度預算數	科 目		本 年 度 預 算 數				說 明
		編 號	名 稱	單 位	數 量	單 價	金 額	
37,704,367	35,000,590		合計				29,421,480	
37,704,367	35,000,590	4S1	學雜費收入				29,421,480	較上年度預算數35,000,590元，減少5,579,110元。
				學期	2	3,815,030	7,630,060	本校雜費收入按學生人數收費，收費計算如下：104學年度第2學期預計61班，學生人數2,224人，其中免收雜費139人，高一1,820元*693人*1學期=1,261,260元；高二、三自然組2,060元*555人*1學期=1,143,300元；高二、三社會組1,740元*837人*1學期=1,456,380元。105學年度第1學期預計61班，學生人數2,178人，其中免收雜費146人，高一1,820元*690人*1學期=1,255,800元；高二、三自然組2,060元*557人*1學期=1,147,420元；高二、三社會組1,740元*785人*1學期=1,365,900元(收支對列)。
				年	1	8,290,000	8,290,000	學生學習輔導費收入(收支對列)。
				年	1	800,000	800,000	學生重修學分費收入(收支對列)。
				學期	2	6,074,640	12,149,280	本校學費收入按學生人數收費，104學年度第2學期預計61班，學生人數2,224人，其中低收入戶減免139人，年所得148萬以下免學費863人，學生收費計算標準如下：6,240元*1,222人*1

臺北市地方教育發展基金－臺北市立景美女子高級中學

40501055-27

基金來源－學雜費收入明細表

中華民國105年度

單位：新臺幣元

前年度決算數	上年度預算數	科 目		本 年 度 預 算 數				說 明
		編 號	名 稱	單 位	數 量	單 價	金 額	
				人、學期	743x1	380	282,340	學期=7,625,280元；105學年度第1學期預計61班，學生人數2,178人，其中低收入戶減免146人，年所得148萬以下免學費1,307人，學生收費計算標準如下： ：6,240元*725人*1學期 =4,524,000元。
				人、學期	710x1	380	269,800	104學年第2學期電腦耗材、周邊設備及相關教學軟體費收入(收支對列)。 105學年第1學期電腦耗材、周邊設備及相關教學軟體費收入(收支對列)。

臺北市地方教育發展基金－臺北市立景美女子高級中學

基金來源－受贈收入明細表

中華民國105年度

單位：新臺幣元

前年度決算數	上年度預算數	科 目		本 年 度 預 算 數				說 明
		編 號	名 稱	單 位	數 量	單 價	金 額	
21,960	876,382		合計				10,000	
21,960	876,382	4YO	受贈收入	年	1	10,000	10,000	較上年度預算數876,382元，減少866,382元。 仁愛基金急難救助金捐款收入(收支對列)。

臺北市地方教育發展基金－臺北市立景美女子高級中學

40501055-29

基金來源－雜項收入明細表

中華民國105年度

單位：新臺幣元

前年度決算數	上年度預算數	科 目		本 年 度 預 算 數				說 明
		編 號	名 稱	單 位	數 量	單 價	金 額	
262,008	115,000		合計				164,718	
262,008	115,000	4YY	雜項收入				164,718	較上年度預算數115,000元，增加49,718元。
				年	1	60,000	60,000	學生到校簡訊費用。
				年	1	57,000	57,000	補辦數位學生證。
				年	1	47,718	47,718	廠商逾期履約罰款等收入。

臺北市地方教育發展基金－臺北市立景美女子高級中學

基金用途－高中及高職教育計畫明細表

中華民國105年度

單位：新臺幣元

前年度決算數	上年度預算數	科 目		本年度預算數				說 明
		編 號	名 稱	單位	數量	單價	金額	
304,501,589	311,651,718		合 計				308,856,981	
283,947,889	281,835,357	1	用人費用				280,405,630	
125,772,598	123,288,000	11	正式員額薪資				124,920,000	較上年度預算數123,288,000元，增加1,632,000元。
125,772,598	123,288,000	113	職員薪金	年	1	123,684,000	123,684,000	教職員152人薪金（詳用人費用彙計表）。
				年	1	1,236,000	1,236,000	教職員2人薪金（詳用人費用彙計表）。
7,048,077	7,524,000	12	聘僱及兼職人員薪資				7,524,000	較上年度預算數7,524,000元，無增減。
7,048,077	7,524,000	124	兼職人員酬金	節、週、月	360x4x11	400	7,524,000	
				節	2,970	400	6,336,000	兼課鐘點費：依課程標準規定每週課程總時數2,100節。現有教師依規定標準每週應授課總時數1,740節。每週兼課總時數2,100-1,740=360節。
							1,188,000	教師代課鐘點費，本校編制專任教師總人數135人，按9分之1計，編列15人，每人198節，總節數15人*198節=2,970節。
1,405,062	1,483,806	13	超時工作報酬				1,567,806	較上年度預算數1,483,806元，增

臺北市地方教育發展基金－臺北市立景美女子高級中學

40501055-31

基金用途－高中及高職教育計畫明細表

中華民國105年度

單位：新臺幣元

前年度決算數	上年度預算數	科 目		本年度預算數				說 明
		編 號	名 稱	單位	數量	單價	金額	
942,419	1,269,566	131	加班費				1,269,566	加84,000元。
				年	1	698,868	698,868	不休假出勤加班費。
				人、小時	4x9	185	6,660	舉辦輔導活動加班費。
				人、小時	11x80	185	162,800	教職員工加班費(收支對列)。
				人、小時	1x48	185	8,880	教職員工加班費(資源班、資優班)。
				年	1	32,533	32,533	不休假出勤加班費。
				人、小時	1x11	185	2,035	高中社團活動逾時加班費。
				人、小時	2x23	185	8,510	暑期游泳訓練班工作人員加班費(收支對列)。
				人、小時	6x6	185	6,660	教師甄選教職員布置場地、整理報名及成績資料、協助評審等加班費(收支對列)。
				人、小時	4x5	185	3,700	開放學校場地管理人員加班費(收支對列)。
				人、小時	2x10	185	3,700	辦理資優班甄選業務加班費(收支對列)。
				人、小時	3x4	185	2,220	辦理體育績優甄選業務加班費(收支對列)。
				人、小時	45x40	185	333,000	課業輔導巡查加班費(收支對

臺北市地方教育發展基金－臺北市立景美女子高級中學

基金用途－高中及高職教育計畫明細表

中華民國105年度

單位：新臺幣元

前年度決算數	上年度預算數	科 目		本年度預算數				說 明
		編 號	名 稱	單位	數量	單價	金額	
92,000		132	值班費					列)。
370,643	214,240	133	誤餐費				298,240	
				人次	80	80	6,400	輔導活動輔導人員外勤誤餐費。
				人次	1,920	80	153,600	教職員工因公外出逾時誤餐費(收支對列)。
				人次	100	80	8,000	員工外勤誤餐費(資源班、資優班)。
				人次	1,100	80	88,000	領先計畫教師研習、教師社群誤餐費(新增)。
				人次	140	80	11,200	教師專業成長暨行動研究研習誤餐。
				人次	300	80	24,000	教師甄選工作人員誤餐(收支對列)。
				人次	38	80	3,040	辦理資優班甄選業務誤餐費(收支對列)。
				人次	50	80	4,000	辦理體育績優甄選業務誤餐費(收支對列)。
28,377,036	28,053,000	15	獎金				28,353,500	較上年度預算數28,053,000元，增加300,500元。
13,159,173	12,642,000	151	考績獎金				12,738,500	
				年	1	12,635,500	12,635,500	依考績法規定核發之獎金。

臺北市地方教育發展基金－臺北市立景美女子高級中學

40501055-33

基金用途－高中及高職教育計畫明細表

中華民國105年度

單位：新臺幣元

前年度決算數	上年度預算數	科目		本年度預算數				說明
		編號	名稱	單位	數量	單價	金額	
15,217,863	15,411,000	152	年終獎金	年	1	103,000	103,000	依考績法規定核發之獎金。
							15,615,000	
				年	1	15,460,500	15,460,500	依規定於年節加發之獎金。
				年	1	154,500	154,500	依規定於年節加發之獎金。
102,531,273	103,967,689	16	退休及卹償金				100,405,231	較上年度預算數103,967,689元，減少3,562,458元。
100,800,832	103,851,130	161	職員退休及離職金				100,288,672	
				年	1	10,835,136	10,835,136	提撥退撫基金。
				年	1	97,344	97,344	提撥退撫基金。
				年	1	89,190,168	89,190,168	退休人員月退休金，203人 *@35,638元*12月=86,814,168元 ；退休遺族月撫慰金，10人 *@19,800元*12月=2,376,000元； 合計89,190,168元。
1,613,882		162	工員退休及離職金	年	1	166,024	166,024	退休人員年終慰問金。
116,559	116,559	164	卹償金				116,559	
				年	1	116,559	116,559	遺族年撫卹金，1人* @116,559元*1年=116,559元。
18,813,843	17,518,862	18	福利費				17,635,093	較上年度預算數17,518,862元，增加116,231元。

臺北市地方教育發展基金－臺北市立景美女子高級中學

基金用途－高中及高職教育計畫明細表

中華民國105年度

單位：新臺幣元

前年度決算數	上年度預算數	科 目		本年度預算數				說 明
		編 號	名 稱	單位	數量	單價	金額	
12,711,399	10,902,612	181	分擔員工保險費	年	1	11,213,736	11,213,736	分擔公保、勞保、健保費。
				年	1	108,036	108,036	分擔公保、勞保、健保費。
341,800	450,500	183	傷病醫藥費	人	20	16,000	320,000	教職員健康檢查費(50歲以上者，每2年受檢1次)。
				人	36	3,500	126,000	教職員健康檢查費(40歲以上者，每2年受檢1次)。
1,461,849	1,525,860	187	員工通勤交通費	人、月、段	55x10x1	630	346,500	教師上下班交通費。
				人、月、段	3x12x1	630	22,680	軍訓教官上下班交通費。
				人、月、段	2x12x2	630	30,240	軍訓教官上下班交通費。
				人、月、段	7x12x2	630	105,840	教師兼主任、組長上下班交通費。
				人、月、段	7x12x1	630	52,920	教師兼主任、組長上下班交通費。
				人、月、段	60x10x2	630	756,000	教師上下班交通費。
				人、月、段	1x12x2	630	15,120	特殊教育教師兼組長上下班交通費。
				人、月、段	1x10x2	630	12,600	特殊教育教師上下班交通費。
4,298,795	4,639,890	18Y	其他福利費				4,525,421	

臺北市地方教育發展基金－臺北市立景美女子高級中學

40501055-35

基金用途－高中及高職教育計畫明細表

中華民國105年度

單位：新臺幣元

前年度決算數	上年度預算數	科 目		本年度預算數				說 明
		編 號	名 稱	單位	數量	單價	金額	
				年	1	384,000	384,000	休假旅遊補助費。
				年	1	16,000	16,000	休假旅遊補助費。
				年	1	641,451	641,451	退休人員子女教育補助費。
				人、年	1x1	6,000	6,000	遺族三節慰問金。
				人、年	167x1	6,000	1,002,000	退休人員三節慰問金。
				年	1	354,250	354,250	喪葬補助費（35,425元*5月*2人）。
				年	1	121,720	121,720	結婚補助費（30,430元*2月*2人）。
				年	1	2,000,000	2,000,000	子女教育補助費。
14,428,924	20,457,839	2	服務費用				21,450,225	
4,737,651	6,632,583	21	水電費				7,411,150	較上年度預算數6,632,583元，增加778,567元。
3,295,295	4,318,780	212	工作場所電費				5,198,067	
				年	1	2,559,117	2,559,117	班級電費。
				年	1	22,100	22,100	開放學校場地電費(收支對列)。
				年	1	1,740,000	1,740,000	學生宿舍電費(收支對列)。
				年	1	700,000	700,000	課業輔導分攤電費(收支對列)。
				年	1	176,850	176,850	學生重修分攤電費(收支對列)。
775,497	1,311,391	214	工作場所水費				1,309,119	
				年	1	649,119	649,119	班級水費。

臺北市地方教育發展基金－臺北市立景美女子高級中學

基金用途－高中及高職教育計畫明細表

中華民國105年度

單位：新臺幣元

前年度決算數	上年度預算數	科 目		本年度預算數				說 明
		編 號	名 稱	單位	數量	單價	金額	
666,859	1,002,412	217	氣體費	年	1	460,000	460,000	學生宿舍水費(收支對列)。
				年	1	200,000	200,000	課業輔導分攤水費(收支對列)。
				年	1	675,000	675,000	溫水游泳池燃料費。
				年	1	228,964	228,964	教學用燃料費(收支對列)。
227,565	260,500	22	郵電費				234,450	較上年度預算數260,500元，減少26,050元。
32,638	50,500	221	郵費				45,450	
				年	1	44,950	44,950	寄發調查表、成績單等郵資(收支對列)。
194,927	210,000	222	電話費				500	500
				年	1	500	500	寄發體育績優生成績單郵資(收支對列)。
347,870	285,700	23	旅運費	年	1	179,000	179,000	電話費(收支對列)。
				年	1	10,000	10,000	學生宿舍電話費(收支對列)。
263,104	232,500	231	國內旅費				291,700	較上年度預算數285,700元，增加6,000元。
23,749	40,000	236	貨物運費				232,500	
				天	150	1,550	232,500	各項活動比賽及公務出差旅費(收支對列)。

臺北市地方教育發展基金－臺北市立景美女子高級中學

40501055-37

基金用途－高中及高職教育計畫明細表

中華民國105年度

單位：新臺幣元

前年度決算數	上年度預算數	科 目		本年度預算數				說 明
		編 號	名 稱	單位	數量	單價	金額	
61,017	13,200	23Y	其他旅運費	學期	2	20,000	40,000	各項活動及零星物品之搬運費(收支對列)。
				人次	440	30	13,200	教職員工因公外出公車票費(收支對列)。
				人次	3	2,000	6,000	領先計畫外聘講師交通費(新增)。
940,169	744,958	24	印刷裝訂與廣告費				944,958	較上年度預算數744,958元，增加200,000元。
940,169	744,958	241	印刷及裝訂費				944,958	
				學期	2	20,000	40,000	輔導活動印學生適性評量資料表格、研究報告等。
				臺、月、張	7x12x4,000	0.7	235,200	影印機使用費(收支對列)。
				學期	2	234,879	469,758	各種教學報表、冊等印刷費(收支對列)。
				年	1	200,000	200,000	領先計畫課程教材、活動手冊、成果發表及學習護照等印刷(新增)。
2,549,107	3,339,200	25	修理保養及保固費				3,339,200	較上年度預算數3,339,200元，無增減。
1,369,664	1,300,000	252	一般房屋修護費				1,300,000	
				學期	2	650,000	1,300,000	校舍水電及什項修理費(收支對

臺北市地方教育發展基金－臺北市立景美女子高級中學

基金用途－高中及高職教育計畫明細表

中華民國105年度

單位：新臺幣元

前年度決算數	上年度預算數	科 目		本年度預算數				說 明
		編 號	名 稱	單位	數量	單價	金額	
99,400	525,400	253	宿舍修護費	學期	2	262,700	525,400	列)。
250,560	613,800	255	機械及設備修護費	學期	2	200,000	400,000	學生宿舍維護費(收支對列)。
				年	1	63,800	63,800	教學器材之養護(收支對列)。
				學期	2	75,000	150,000	電腦設備維護費(電腦專案計畫)。
829,483	900,000	257	什項設備修護費	學期	2	350,000	700,000	學生電腦課程用維護費(收支對列)。
				年	1	200,000	200,000	教學器材之養護(收支對列)。
	4,000	26	保險費				4,000	課業輔導教學器材養護費(收支對列)。
	4,000	26Y	其他保險費	人	100	40	4,000	較上年度預算數4,000元，無增減。
							4,000	暑期游泳訓練班泳訓人員保險費(收支對列)。
1,426,918	1,813,478	27	一般服務費				1,907,447	較上年度預算數1,813,478元，增加93,969元。
61,814	115,920	276	佣金、匯費、經理費				538,396	

臺北市地方教育發展基金－臺北市立景美女子高級中學

40501055-39

基金用途－高中及高職教育計畫明細表

中華民國105年度

單位：新臺幣元

前年度決算數	上年度預算數	科 目		本年度預算數				說 明
		編 號	名 稱	單位	數量	單價	金額	
			及手續費	人、學期	1,761x2	18	63,396	委託超商代收學雜費手續費。
				學期	2	237,500	475,000	委託合作社代辦教科書發放等作業管理費(收支對列)。
262,154	480,000	277	代理(辦)費					
352,200	469,570	279	外包費				469,570	
				人、月	1x10	37,957	379,570	游泳池救生員外包費。
				學期	2	45,000	90,000	學生宿舍清潔外包費(收支對列)。
634,389	531,398	27D	計時與計件人員酬金				591,481	
				年	1	60,083	60,083	游泳池救生員資遣費(新增)。
				人、年	1x1	36,050	36,050	游泳池救生員年終獎金。
				人、月	1x10	3,694	36,940	分擔游泳池救生員勞保及健保費。
				人、月	1x10	1,818	18,180	提撥游泳池救生員退休金。
				人、月	1x10	28,840	288,400	游泳池救生員薪津。
				人、月	2x2	28,840	115,360	暑期泳訓班救生員薪津。
				人、年	2x1	7,210	14,420	暑期游泳訓練班救生員年終獎金。
				人、月	2x2	1,818	7,272	提撥暑期泳訓班救生員退休金。
				人、月	2x2	3,694	14,776	分擔暑期泳訓班救生員勞保及健

臺北市地方教育發展基金－臺北市立景美女子高級中學

基金用途－高中及高職教育計畫明細表

中華民國105年度

單位：新臺幣元

前年度決算數	上年度預算數	科 目		本年度預算數				說 明
		編 號	名 稱	單位	數量	單價	金額	
116,361	216,590	27F	體育活動費	人、年	152x1	2,000	308,000	保費。
				人、年	2x1	2,000	304,000	文康活動費，本校編列教職員152人，每人編列2,000元。
				人、年			4,000	文康活動費，本校編列教職員2人，每人編列2,000元。
4,199,644	7,377,420	28	專業服務費				7,317,320	較上年度預算數7,377,420元，減少60,100元。
3,807,871	6,945,250	285	講課鐘點、稿費、出席審查及查詢費	人次	45	2,000	6,941,150	
				節	6	1,600	90,000	學校校外教學等招標案件之專家學者出席費(收支對列)。
				節	41	800	9,600	輔導活動外聘講師講授鐘點費。
				節	36	1,600	32,800	輔導活動內聘教師講授鐘點費。
				班、月	3x12	600	57,600	分組活動外聘教師鐘點費。
				班、月	1x12	600	21,600	資優班教材編輯費。
				節	120	1,600	7,200	資源班教材編輯費。
				節	3	1,600	192,000	領先計畫外聘講師鐘點費(新增)。
				節			4,800	高中社團活動外聘社團講師鐘點費。

臺北市地方教育發展基金－臺北市立景美女子高級中學

40501055-41

基金用途－高中及高職教育計畫明細表

中華民國105年度

單位：新臺幣元

前年度決算數	上年度預算數	科 目		本年度預算數				說 明
		編 號	名 稱	單位	數量	單價	金額	
				節	6	1,600	9,600	性別平等教育宣導活動外聘講師鐘點費。
				節	24	1,600	38,400	教師專業成長暨行動研究外聘講師鐘點費。
				節	13	1,600	20,800	高中冬夏令營含童軍活動外聘講師鐘點費。
				節	4	1,600	6,400	高中人權、法治、品德教育活動外聘講師鐘點費。
				節	100	500	50,000	暑期泳訓班教練指導鐘點費(收支對列)。
				節	10,504	550	5,777,200	課業輔導教師授課鐘點費(收支對列)。
				節	1,133	550	623,150	學生重修教師授課鐘點費(收支對列)。
84,500	161,600	287	委託檢驗(定)試驗認證費				121,600	
				年	1	71,600	71,600	飲水機定期水質檢測費(收支對列)。
				年	1	50,000	50,000	建築物消防安全檢測費(收支對列)。
202,603	234,570	289	試務甄選費				254,570	
				年	1	215,000	215,000	教師甄選試務費用(收支對列)。

臺北市地方教育發展基金－臺北市立景美女子高級中學

基金用途－高中及高職教育計畫明細表

中華民國105年度

單位：新臺幣元

前年度決算數	上年度預算數	科 目		本年度預算數				說 明
		編 號	名 稱	單位	數量	單價	金額	
				年	1	35,570	35,570	資優班甄選試務費用(收支對列)。
				年	1	4,000	4,000	體育績優甄選試務費用(收支對列)。
89,000	36,000	28A	電子計算機軟體服務費					
15,670		28Y	其他					
4,045,043	7,026,890	3	材料及用品費				4,896,776	
1,823,849	4,274,360	31	使用材料費				2,560,640	較上年度預算數4,274,360元，減少1,713,720元。
1,823,849	4,274,360	315	設備零件				2,560,640	
				學期	2	25,000	50,000	家事烹飪所需炊事餐飲用具(收支對列)。
				學期	2	26,000	52,000	木工、金工、電工、泥工等用具(收支對列)。
				學期	2	60,250	120,500	音樂、運動等所需康樂用具(收支對列)。
				學期	2	126,000	252,000	教學所需事務用具(收支對列)。
				年	1	159,500	159,500	電腦耗材(電腦專案計畫)。
				組	1	8,400	8,400	新購運動心律感應器(物理科)(班級設備)(新增)。

臺北市地方教育發展基金－臺北市立景美女子高級中學

40501055-43

基金用途－高中及高職教育計畫明細表

中華民國105年度

單位：新臺幣元

前年度決算數	上年度預算數	科 目		本年度預算數				說 明
		編 號	名 稱	單位	數量	單價	金額	
				組	1	7,900	7,900	新購血壓感應器(物理科)(班級設備)(新增)。
				組	1	8,500	8,500	新購紫外線強度計(物理科)(班級設備)(新增)。
				套	15	3,000	45,000	汰換旗隊表演服、旗幟(教官室)(班級設備)(新增)。
				個	1	5,700	5,700	新購公文櫃(四層46.2*62*140cm)(總務處)(班級設備)(新增)。
				組	1	8,000	8,000	新購照度計(物理科)(班級設備)(新增)。
				臺	3	6,000	18,000	新購打蛋器(家政科)(班級設備)(新增)。
				年	1	23,000	23,000	運動會各項競賽用器材等。
				年	1	700,000	700,000	領先計畫課程所需教具、用品等(新增)。
				學期	2	25,000	50,000	學生宿舍所需生活、事務用具(收支對列)。
				學期	2	176,070	352,140	學生電腦課程用耗材及零組件等(收支對列)。
				年	1	700,000	700,000	課業輔導教學所需事務用具(收支對列)。
2,221,194	2,752,530	32	用品消耗				2,336,136	較上年度預算數2,752,530元，減

臺北市地方教育發展基金－臺北市立景美女子高級中學

基金用途－高中及高職教育計畫明細表

中華民國105年度

單位：新臺幣元

前年度決算數	上年度預算數	科 目		本年度預算數				說 明
		編 號	名 稱	單位	數量	單價	金額	
710,950	1,120,085	321	辦公(事務)用品				980,085	少416,394元。
				學期	2	28,300	56,600	輔導活動所需文具紙張。
				學期	2	250,000	500,000	教學所需文具、紙張(收支對列)。
				學期	2	5,960	11,920	推動資源班、資優班班務所需文具、紙張。
				年	1	30,000	30,000	領先計畫課程所需文具、紙張等(新增)。
				年	1	1,565	1,565	高中社團活動所需文具、紙張。
				學期	2	25,000	50,000	學生電腦課程用所需文具、紙張等(收支對列)。
				年	1	330,000	330,000	課業輔導教學所需文具、紙張(收支對列)。
178,772	196,030	322	報章什誌				127,330	
				學期	2	41,165	82,330	報章雜誌之訂閱等(收支對列)。
				學期	2	12,500	25,000	輔導活動用輔導書籍及期刊。
				年	1	20,000	20,000	領先計畫課程所需資料蒐集等(新增)。
30,253	30,000	328	醫療用品(非醫療院所使用)				30,000	

臺北市地方教育發展基金－臺北市立景美女子高級中學

40501055-45

基金用途－高中及高職教育計畫明細表

中華民國105年度

單位：新臺幣元

前年度決算數	上年度預算數	科 目		本年度預算數				說 明	
		編 號	名 稱	單位	數量	單價	金額		
1,301,219	1,406,415	32Y	其他	學期	2	15,000	30,000	保健、醫療、清潔等用具(收支對列)。	
								1,198,721	
				學期	2	1,470	2,940	輔導活動場地布置費等。	
				學期	2	201,600	403,200	教學實驗、體育、衛生、音樂、家事材料(收支對列)。	
				年	1	50,225	50,225	值日室被服及體育國樂團制服清洗(收支對列)。	
				學期	2	69,613	139,226	衛生器材(收支對列)。	
				箱	84	2,500	210,000	教學用專用垃圾袋費用(收支對列)。	
				班、年	1x1	13,820	13,820	資源班教學材料費。	
				班、年	3x1	13,820	41,460	資優班教學材料費。	
				年	1	75,300	75,300	運動會各項競賽用器材、獎牌、錦旗及場地布置雜支等。	
				年	1	110,000	110,000	領先計畫課程活動所需材料、研習茶水費等(新增)。	
				年	1	21,600	21,600	高中社團活動所需布置材料、獎品等。	
年	1	400	400	性別平等教育宣導活動卡片設計比賽獎品等雜支。					
年	1	400	400	教師專業成長暨行動研究研習茶					

臺北市地方教育發展基金－臺北市立景美女子高級中學

基金用途－高中及高職教育計畫明細表

中華民國105年度

單位：新臺幣元

前年度決算數	上年度預算數	科 目		本年度預算數				說 明
		編 號	名 稱	單位	數量	單價	金額	
				年	1	6,550	6,550	水等雜支。
				年	1	6,000	6,000	高中冬夏令營含童軍活動場地布置、茶水等雜支。
				年	1	6,490	6,490	高中人權、法治、品德教育活動宣導所需材料。
				班	5	230	1,150	暑期泳訓班教學器材費(收支對列)。
				年	1	1,850	1,850	暑期泳訓班消毒劑(收支對列)。
				年	1	4,340	4,340	暑期泳訓班教學環境布置費(收支對列)。
				年	1	4,340	4,340	教師甄選場地布置等雜支(收支對列)。
				年	1	7,690	7,690	資優班甄選答案卡、海報等雜支(收支對列)。
				年	1	3,280	3,280	體育績優甄選場地布置等雜支(收支對列)。
				學期	2	21,500	43,000	學生宿舍打掃、清潔用品等(收支對列)。
				年	1	49,800	49,800	課業輔導教學所需材料費(收支對列)。
329,505	109,450	4	租金、償債與利息				349,450	
115,500		43	機器租金					

臺北市地方教育發展基金－臺北市立景美女子高級中學

40501055-47

基金用途－高中及高職教育計畫明細表

中華民國105年度

單位：新臺幣元

前年度決算數	上年度預算數	科 目		本年度預算數				說 明
		編 號	名 稱	單位	數量	單價	金額	
17,500		431	電腦硬、軟體租金及使用費					
98,000		432	機械及設備租金					
214,005	109,450	44	交通及運輸設備租金				349,450	較上年度預算數109,450元，增加240,000元。
214,005	109,450	442	車租				349,450	
				年	1	80,000	80,000	參加競賽活動車租費用(收支對列)。
				年	1	240,000	240,000	領先計畫學生學習、教師校際交流參訪車租(新增)。
				年	1	20,000	20,000	高中社團活動車租費用。
				年	1	9,450	9,450	高中冬夏令營含童軍活動車資。
1,200		6	稅捐及規費(強制費)					
1,200		66	規費					
1,200		661	行政規費與強制費					
1,282,455	2,211,382	7	會費、捐助、補助、分攤、照護、救濟與交流活動費				1,124,000	
121,600	1,096,382	72	捐助、補助與獎助				230,000	較上年度預算數1,096,382元，減少866,382元。
118,000	996,382	726	獎助學員生給與				130,000	

臺北市地方教育發展基金－臺北市立景美女子高級中學

基金用途－高中及高職教育計畫明細表

中華民國105年度

單位：新臺幣元

前年度決算數	上年度預算數	科 目		本年度預算數				說 明
		編 號	名 稱	單位	數量	單價	金額	
				班、學期	60x2	1,000	120,000	優秀學生獎學金。
				年	1	10,000	10,000	仁愛基金發放學生急難慰問金(收支對列)。
3,600	100,000	72Y	其他				100,000	
				學期	2	50,000	100,000	學生刊物、營養補助、學生團體之補助(收支對列)。
1,160,855	1,115,000	74	補貼(償)、獎勵、慰問、照護與救濟				880,000	較上年度預算數1,115,000元，減少235,000元。
1,160,855	1,115,000	74Y	其他				880,000	
				人、日	80x200	55	880,000	清寒學生餐費補助。
		75	競賽及交流活動費				14,000	新增項目
		752	交流活動費				14,000	
				年	1	14,000	14,000	領先計畫補助學生參加校外競賽報名費(新增)。
466,573	10,800	9	其他				630,900	
466,573	10,800	91	其他支出				630,900	較上年度預算數10,800元，增加620,100元。
466,573	10,800	91Y	其他				630,900	
				人、學期	2,201x2	50	220,100	班級自治費(新增)。
				年	1	350,000	350,000	領先計畫課程校外參訪等雜支(新增)。

臺北市地方教育發展基金－臺北市立景美女子高級中學

40501055-49

基金用途－高中及高職教育計畫明細表

中華民國105年度

單位：新臺幣元

前年度決算數	上年度預算數	科 目		本年度預算數				說 明
		編 號	名 稱	單 位	數 量	單 價	金 額	
				人次	500	100	50,000	領先計畫課程學生獎品(新增)。
				人、次	40x1	80	3,200	高中冬夏令營含童軍活動膳食費。
				年	1	7,600	7,600	高中人權、法治、品德教育活動場地布置、茶水等雜支。

臺北市地方教育發展基金－臺北市立景美女子高級中學

基金用途－一般行政管理計畫明細表

中華民國105年度

單位：新臺幣元

前年度決算數	上年度預算數	科 目		本年度預算數				說 明
		編 號	名 稱	單 位	數 量	單 價	金 額	
35,657,095	36,034,170		合 計				36,246,370	
34,059,901	34,335,180	1	用人費用				34,516,570	
22,355,807	22,668,000	11	正式員額薪資				22,764,000	較上年度預算數22,668,000元，增加96,000元。
18,522,056	19,380,000	113	職員薪金	年	1	19,476,000	19,476,000	教職員30人薪金（詳用人費用彙計表）。
3,833,751	3,288,000	114	工員工資	年	1	3,288,000	3,288,000	工員9人工資（詳用人費用彙計表）。
944,737	1,037,168	13	超時工作報酬				1,040,234	較上年度預算數1,037,168元，增加3,066元。
944,737	1,037,168	131	加班費	年	1	973,634	973,634	不休假出勤加班費。
				人、小時	18x10	185	33,300	行政員工加班費，依實際需求由統籌業務費移列33,300元編列(統籌業務費)。
				人、小時	3x60	185	33,300	校園安全校內同仁例假日人力支援。
5,731,536	5,599,500	15	獎金				5,619,500	較上年度預算數5,599,500元，增加20,000元。

臺北市地方教育發展基金－臺北市立景美女子高級中學

40501055-51

基金用途－一般行政管理計畫明細表

中華民國105年度

單位：新臺幣元

前年度決算數	上年度預算數	科 目		本年度預算數				說 明
		編 號	名 稱	單位	數量	單價	金額	
2,768,653	2,766,000	151	考績獎金	年	1	2,774,000	2,774,000	依考績法規定核發之獎金。
2,962,883	2,833,500	152	年終獎金	年	1	2,845,500	2,845,500	依規定於年節加發之獎金。
1,751,928	1,858,560	16	退休及卹償金				1,869,792	較上年度預算數1,858,560元，增加11,232元。
1,620,906	1,694,160	161	職員退休及離職金	年	1	1,705,392	1,705,392	提撥退撫基金。
131,022	164,400	162	工員退休及離職金	年	1	164,400	164,400	提撥勞工退休準備金。
3,275,893	3,171,952	18	福利費				3,223,044	較上年度預算數3,171,952元，增加51,092元。
2,098,058	2,094,792	181	分擔員工保險費	年	1	2,145,444	2,145,444	分擔公保、勞保、健保費。
512,662	461,160	187	員工通勤交通費	人、月、段	16x12x1	630	453,600	職員、技工、工友上下班交通費。
				人、月、段	22x12x2	630	332,640	職員、技工、工友上下班交通費。
665,173	616,000	18Y	其他福利費	年	1	624,000	624,000	休假旅遊補助費。

臺北市地方教育發展基金－臺北市立景美女子高級中學

基金用途－一般行政管理計畫明細表

中華民國105年度

單位：新臺幣元

前年度決算數	上年度預算數	科 目		本年度預算數				說 明
		編 號	名 稱	單位	數量	單價	金額	
1,323,854	1,123,890	2	服務費用				1,154,700	
321,230	487,190	27	一般服務費				518,000	較上年度預算數487,190元，增加30,810元。
293,400	440,000	279	外包費				440,000	
				人、年	11x1	40,000	440,000	消化超額職工(技工、工友)業務外包費。
27,830	47,190	27F	體育活動費				78,000	
				人、年	39x1	2,000	78,000	文康活動費，本校編列教職員30人、工員9人，合計39人，每人編列2,000元。
822,677	456,700	28	專業服務費				456,700	較上年度預算數456,700元，無增減。
6,500		285	講課鐘點、稿費、出席審查及查詢費					
816,177	456,700	28Y	其他				456,700	
				年	1	278,000	278,000	校園安全機動巡邏等保全費用。
				年	1	178,700	178,700	校園安全機械定點等保全費用。
179,947	180,000	29	公共關係費				180,000	較上年度預算數180,000元，無增減。
179,947	180,000	291	公共關係費				180,000	
				月	12	15,000	180,000	校長特別費。

臺北市地方教育發展基金－臺北市立景美女子高級中學

40501055-53

基金用途－一般行政管理計畫明細表

中華民國105年度

單位：新臺幣元

前年度決算數	上年度預算數	科 目		本年度預算數				說 明
		編 號	名 稱	單 位	數 量	單 價	金 額	
273,340	575,100	3	材料及用品費				575,100	較上年度預算數575,100元，無增減。
273,340	575,100	32	用品消耗				575,100	
273,340	575,100	321	辦公(事務)用品	年	1	575,100	575,100	
								統籌業務費計算如下：普通班57班、資優班3班，1,290元*15班*12月=232,200元，810元*15班*12月=145,800元，640元*30班*12月=230,400元，以上合計608,400元，除依實際需求移列加班費33,300元外，其餘如列數。

臺北市地方教育發展基金－臺北市立景美女子高級中學

基金用途－建築及設備計畫明細表

中華民國105年度

單位：新臺幣元

前年度決算數	上年度預算數	科 目		本年度預算數				說 明
		編 號	名 稱	單 位	數 量	單 價	金 額	
14,838,772	12,963,881		合計				19,574,438	
14,838,772	12,963,881	5	購建固定資產、無形資產及非理財目的之長期投資				19,574,438	
4,083,668	5,473,920	51	購置固定資產				12,521,300	
67,730	1,000,000		專案計畫				6,200,000	
67,730	1,000,000		繼續性計畫				6,200,000	
67,730	1,000,000		(一)綜合大樓暨附設地下停車場新建工程				6,200,000	本工程為103-107年度連續性工程，總委託技術服務費28,228,426元，除以前年度預算數3,900,000元外，本年度續編第3年經費6,200,000元，餘18,128,426元編列於以後年度，各年度資金需求詳如繼續性計畫分年資金需求表。
67,730	1,000,000	513	擴充改良房屋建築及設備	式	1	5,200,000	5,200,000	一、委託技術服務費。
				式	1	1,000,000	1,000,000	二、工程管理費。
4,015,938	4,473,920		一般建築及設備計畫				6,321,300	新增。

臺北市地方教育發展基金－臺北市立景美女子高級中學

40501055-55

基金用途－建築及設備計畫明細表

中華民國105年度

單位：新臺幣元

前年度決算數	上年度預算數	科 目		本年度預算數				說 明
		編 號	名 稱	單位	數量	單價	金額	
			高中職課程與 教學領先				3,000,000	
		514	購置機械及 設備				2,682,000	
				套	20	120,000	2,400,000	新購領先計畫教室用互動顯示設備。
				臺	6	47,000	282,000	新購領先計畫MacPro筆記型電腦。
		516	購置什項設 備				318,000	
				支	3	58,000	174,000	新購領先計畫多元課程用上低音號兩用型
				支	1	26,000	26,000	新購領先計畫多元課程用行進圓號。
				批	1	118,000	118,000	新購領先計畫圖書。
602,944	575,920		班級設備				599,300	
472,544	263,000	514	購置機械及 設備				105,000	
				組	2	22,000	44,000	汰舊換新簡易燈號型成人半身CPR(藝能科)。
				組	1	13,000	13,000	汰舊換新簡易燈號型成人半身CPR訓練模型(藝能科)。

臺北市地方教育發展基金－臺北市立景美女子高級中學

基金用途－建築及設備計畫明細表

中華民國105年度

單位：新臺幣元

前年度決算數	上年度預算數	科 目		本年度預算數				說 明	
		編 號	名 稱	單位	數量	單價	金額		
130,400	312,920	516	購置什項設備	臺	1	28,000	28,000	新購史巴克觸控數據收集介面(物理科)。	
				組	1	20,000	20,000	新購體能訓練組(體育組)。	
							494,300		
				張	1	13,400	13,400	新購壓克力演講桌(總務處)。	
				臺	1	40,000	40,000	新購小型製冰機(家政科)。	
				組	1	12,500	12,500	汰舊換新帆布(學務處)。	
				組	2	20,000	40,000	汰舊換新沙發椅(二、一組合式)(輔導室)。	
				臺	10	33,742	337,420	汰舊換新一對一分離式6.3KW冷氣機(專科教室等)。	
				批	1	50,980	50,980	新購圖書(圖書館)。	
					246,000		246,000		
	246,000	514	購置機械及設備			246,000			
14,000	64,000		特殊班設備	臺	12	20,500	246,000	汰舊換新單槍投影機(資訊組)。	
14,000	64,000	516	購置什項設備			64,000			
				批	1	64,000	64,000	新購圖書(圖書館)。	

臺北市地方教育發展基金－臺北市立景美女子高級中學

40501055-57

基金用途－建築及設備計畫明細表

中華民國105年度

單位：新臺幣元

前年度決算數	上年度預算數	科 目		本年度預算數				說 明
		編 號	名 稱	單位	數量	單價	金額	
1,113,022	3,424,000		資訊設備				2,412,000	
1,113,022	3,424,000	514	購置機械及設備				2,412,000	
				年	1	319,000	319,000	汰舊換新電腦周邊設備及零組件(電腦專案計畫)。
				臺	91	23,000	2,093,000	汰舊換新個人電腦(電腦專案計畫)。
2,285,972	164,000		校園設備					
729,232	24,000	514	購置機械及設備					
239,400	140,000	515	購置交通及運輸設備					
1,317,340		516	購置什項設備					
		52	購置無形資產				36,000	
			一般建築及設備計畫				36,000	新增。
			資訊設備				36,000	
		521	購置電腦軟體				36,000	
				年	1	36,000	36,000	新購電腦教學套裝軟體(電腦專案計畫)。

臺北市地方教育發展基金－臺北市立景美女子高級中學

基金用途－建築及設備計畫明細表

中華民國105年度

單位：新臺幣元

前年度決算數	上年度預算數	科 目		本年度預算數				說 明
		編 號	名 稱	單位	數量	單價	金額	
10,755,104	7,489,961	58	遞延支出(臺北市地方教育發展基金及臺北市臺北都會區捷運固定資產重置基金專用)				7,017,138	
10,755,104	7,489,961		一般建築及設備計畫				7,017,138	新增。
		581	新建大樓搬遷預備作業工程				2,028,456	
			遞延修繕房屋建築支出				2,028,456	
				間	18	9,600	172,800	一、施工費 資訊講桌設備及線路遷移。
				間	4	151,200	604,800	體能室空調改善。
				公尺	72	2,650	190,800	雨遮。
				平方公尺	338	1,420	479,960	PVC地磚鋪面。
				平方公尺	81	3,440	278,640	耐磨木地板。
				間	18	8,400	151,200	預備教室擴音設備整修。
				式	1	112,692	112,692	二、委託技術服務費(總包價法)。
				式	1	37,564	37,564	三、工程管理費(按施工費2%提

臺北市地方教育發展基金－臺北市立景美女子高級中學

40501055-59

基金用途－建築及設備計畫明細表

中華民國105年度

單位：新臺幣元

前年度決算數	上年度預算數	科 目		本年度預算數				說 明	
		編 號	名 稱	單位	數量	單價	金額		
		582	綜合球場地坪 整修工程				4,988,682	列)。	
			其他遞延支 出				4,988,682		
							4,619,150	一、施工費	
					公尺	113	1,000	113,000	施工圍籬。
					平方公尺	14	9,500	133,000	練習牆。
					座	6	5,000	30,000	球場劃線。
					公尺	180	3,000	540,000	排水溝。
					面	4	19,000	76,000	球柱及球網施作。
					平方公尺	226	1,580	357,080	彈性地坪。
					平方公尺	1,248	180	224,640	牆面整修油漆。
					平方公尺	940	52	48,880	綜合球場防護圍網。
					公尺	160	2,420	387,200	截根牆。
					式	1	73,000	73,000	植被修剪截根處理。
					式	1	25,000	25,000	圍牆敲除及復原。
					平方公尺	2,487	1,050	2,611,350	地坪整修。
				式	1	277,149	277,149	二、委託技術服務費(總包價法)。	
				式	1	92,383	92,383	三、工程管理費(按施工費2%提	

臺北市地方教育發展基金－臺北市立景美女子高級中學

基金用途－建築及設備計畫明細表

中華民國105年度

單位：新臺幣元

前年度決算數	上年度預算數	科 目		本年度預算數				說 明
		編 號	名 稱	單位	數量	單價	金額	
10,755,104	7,489,961		校園整修工程					列。
10,755,104	7,489,961	581	遞延修繕房屋建築支出					

参 考 表

臺北市地方教育發展基金－臺北市立景美女子高級中學

40501055-61

預計平衡表

中華民國105年12月31日

單位：新臺幣元

103年(前年)12月31日		科 目		105年12月31日		104年(上年)12月31日				比較 增減(-)
決 算 數		編 號	名 稱	預 計 數		預 計 數	調 整 數(±)	調 整 後 預 計 數		
金 額	%			金 額	%			金 額	%	
7,493,440,860	100.00		資產合計	7,462,805,424	100.00	6,505,647,779	968,497,013	7,474,144,792	100.00	-11,339,368
7,493,440,860	100.00	1	資產	7,462,805,424	100.00	6,505,647,779	968,497,013	7,474,144,792	100.00	-11,339,368
51,692,138	0.69	11	流動資產	21,056,702	0.28	16,939,996	15,456,074	32,396,070	0.43	-11,339,368
47,566,218	0.63	111	現金	16,930,782	0.22	15,872,211	12,397,939	28,270,150	0.37	-11,339,368
47,566,218	0.63	1112	銀行存款	16,930,782	0.22	15,872,211	12,397,939	28,270,150	0.37	-11,339,368
		113	應收款項			67,785	-67,785			
		113Y	其他應收款			67,785	-67,785			
4,125,920	0.06	115	預付款項	4,125,920	0.06	1,000,000	3,125,920	4,125,920	0.06	
4,125,920	0.06	1154	預付費用	4,125,920	0.06	1,000,000	3,125,920	4,125,920	0.06	
6,131,949	0.08	12	投資、長期應收款項、貸墊款及準備金	6,131,949	0.08	7,241,248	-1,109,299	6,131,949	0.09	
6,131,949	0.08	124	準備金	6,131,949	0.08	7,241,248	-1,109,299	6,131,949	0.09	
1,231,474	0.01	1241	退休及離職準備金	1,231,474	0.01	2,130,457	-898,983	1,231,474	0.02	
4,900,475	0.07	124Y	其他準備金	4,900,475	0.07	5,110,791	-210,316	4,900,475	0.07	
7,435,616,773	99.23	13	其他資產	7,435,616,773	99.64	6,481,466,535	954,150,238	7,435,616,773	99.48	
7,435,616,773	99.23	131	什項資產	7,435,616,773	99.64	6,481,466,535	954,150,238	7,435,616,773	99.48	
7,435,616,773	99.23	1316	代管資產	7,435,616,773	99.64	6,481,466,535	954,150,238	7,435,616,773	99.48	
7,493,440,860	100.00		負債及基金餘額合計	7,462,805,424	100.00	6,505,647,779	968,497,013	7,474,144,792	100.00	-11,339,368
7,455,307,766	99.49	2	負債	7,455,307,766	99.90	6,500,536,988	954,770,778	7,455,307,766	99.75	
14,827,067	0.20	21	流動負債	14,827,067	0.20	13,393,278	1,433,789	14,827,067	0.20	
12,054,427	0.16	212	應付款項	12,054,427	0.16	13,381,424	-1,326,997	12,054,427	0.16	
11,955,781	0.16	2123	應付代收款	11,955,781	0.16	13,347,063	-1,391,282	11,955,781	0.16	
7,100	0.00	2125	應付費用	7,100	0.00		7,100	7,100	0.00	
91,546	0.00	212Y	其他應付款	91,546	0.00	34,361	57,185	91,546	0.00	
2,772,640	0.04	213	預收款項	2,772,640	0.04	11,854	2,760,786	2,772,640	0.04	

臺北市地方教育發展基金－臺北市立景美女子高級中學

預計平衡表

中華民國105年12月31日

單位：新臺幣元

103年(前年)12月31日		科 目		105年12月31日		104年(上年)12月31日				比較 增減(-)
決 算 數		編 號	名 稱	預 計 數		預 計 數	調 整 數(±)	調 整 後 預 計 數		
金 額	%			金 額	%			金 額	%	
2,772,640	0.04	2133	預收收入	2,772,640	0.04	11,854	2,760,786	2,772,640	0.04	
7,440,480,699	99.29	22	其他負債	7,440,480,699	99.70	6,487,143,710	953,336,989	7,440,480,699	99.55	
7,440,480,699	99.29	221	什項負債	7,440,480,699	99.70	6,487,143,710	953,336,989	7,440,480,699	99.55	
3,619,190	0.05	2211	存入保證金	3,619,190	0.04	3,475,808	143,382	3,619,190	0.05	
1,231,474	0.02	2213	應付退休及離職金	1,231,474	0.02	2,130,457	-898,983	1,231,474	0.02	
7,435,616,773	99.22	2214	應付代管資產	7,435,616,773	99.64	6,481,466,535	954,150,238	7,435,616,773	99.48	
13,262	0.00	2215	暫收及待結轉帳項	13,262	0.00	70,910	-57,648	13,262	0.00	
38,133,094	0.51	3	基金餘額	7,497,658	0.10	5,110,791	13,726,235	18,837,026	0.25	-11,339,368
38,133,094	0.51	31	基金餘額	7,497,658	0.10	5,110,791	13,726,235	18,837,026	0.25	-11,339,368
38,133,094	0.51	311	基金餘額	7,497,658	0.10	5,110,791	13,726,235	18,837,026	0.25	-11,339,368
38,133,094	0.51	3111	累積餘額	7,497,658	0.10	5,110,791	13,726,235	18,837,026	0.25	-11,339,368

註：1.信託代理與保證資產(負債)以前年度決算數0元，上年度調整後預計數0元，本年度預計數0元。2.或有資產(負債)0元。3.本基金自93年度起，本固定項目分開原則，將屬長期固定帳項，包括固定資產209,399,010元、無形資產921,160元及長期債務0元等，另立帳類管理，未納入本表。

臺北市地方教育發展基金－臺北市立景美女子高級中學

40501055-63

各項費用彙計表

中華民國105年度

單位：新臺幣元

前年度 決算數	上年度 預算數	計畫別 用途別科目	合計	高中及高職教育計 畫	一般行政管理計畫	建築及設備計畫	
354,997,456	360,649,769	合計	364,677,789	308,856,981	36,246,370	19,574,438	
318,007,790	316,170,537	用人費用	314,922,200	280,405,630	34,516,570		
148,128,405	145,956,000	正式員額薪資	147,684,000	124,920,000	22,764,000		
144,294,654	142,668,000	職員薪金	144,396,000	124,920,000	19,476,000		
3,833,751	3,288,000	工員工資	3,288,000		3,288,000		
7,048,077	7,524,000	聘僱及兼職人員薪資	7,524,000	7,524,000			
7,048,077	7,524,000	兼職人員酬金	7,524,000	7,524,000			
2,349,799	2,520,974	超時工作報酬	2,608,040	1,567,806	1,040,234		
1,887,156	2,306,734	加班費	2,309,800	1,269,566	1,040,234		
92,000		值班費					
370,643	214,240	誤餐費	298,240	298,240			
34,108,572	33,652,500	獎金	33,973,000	28,353,500	5,619,500		
15,927,826	15,408,000	考績獎金	15,512,500	12,738,500	2,774,000		
18,180,746	18,244,500	年終獎金	18,460,500	15,615,000	2,845,500		
104,283,201	105,826,249	退休及卹償金	102,275,023	100,405,231	1,869,792		
102,421,738	105,545,290	職員退休及離職金	101,994,064	100,288,672	1,705,392		
1,744,904	164,400	工員退休及離職金	164,400		164,400		
116,559	116,559	卹償金	116,559	116,559			

臺北市地方教育發展基金－臺北市立景美女子高級中學

各項費用彙計表

中華民國105年度

單位：新臺幣元

前年度 決算數	上年度 預算數	計畫別		合計	高中及高職教育計 畫	一般行政管理計畫	建築及設備計畫
		用途別科目					
22,089,736	20,690,814	福利費		20,858,137	17,635,093	3,223,044	
14,809,457	12,997,404	分擔員工保險費		13,467,216	11,321,772	2,145,444	
341,800	450,500	傷病醫藥費		446,000	446,000		
1,974,511	1,987,020	員工通勤交通費		1,795,500	1,341,900	453,600	
4,963,968	5,255,890	其他福利費		5,149,421	4,525,421	624,000	
15,752,778	21,581,729	服務費用		22,604,925	21,450,225	1,154,700	
4,737,651	6,632,583	水電費		7,411,150	7,411,150		
3,295,295	4,318,780	工作場所電費		5,198,067	5,198,067		
775,497	1,311,391	工作場所水費		1,309,119	1,309,119		
666,859	1,002,412	氣體費		903,964	903,964		
227,565	260,500	郵電費		234,450	234,450		
32,638	50,500	郵費		45,450	45,450		
194,927	210,000	電話費		189,000	189,000		
347,870	285,700	旅運費		291,700	291,700		
263,104	232,500	國內旅費		232,500	232,500		
23,749	40,000	貨物運費		40,000	40,000		
61,017	13,200	其他旅運費		19,200	19,200		
940,169	744,958	印刷裝訂與廣告費		944,958	944,958		

臺北市地方教育發展基金－臺北市立景美女子高級中學

40501055-65

各項費用彙計表

中華民國105年度

單位：新臺幣元

前年度 決算數	上年度 預算數	計畫別	合計	高中及高職教育計 畫	一般行政管理計畫	建築及設備計畫	
		用途別科目					
940,169	744,958	印刷及裝訂費	944,958	944,958			
2,549,107	3,339,200	修理保養及保固費	3,339,200	3,339,200			
1,369,664	1,300,000	一般房屋修護費	1,300,000	1,300,000			
99,400	525,400	宿舍修護費	525,400	525,400			
250,560	613,800	機械及設備修護費	613,800	613,800			
829,483	900,000	什項設備修護費	900,000	900,000			
	4,000	保險費	4,000	4,000			
	4,000	其他保險費	4,000	4,000			
1,748,148	2,300,668	一般服務費	2,425,447	1,907,447	518,000		
61,814	115,920	佣金、匯費、經理費及手 續費	538,396	538,396			
262,154	480,000	代理(辦)費					
645,600	909,570	外包費	909,570	469,570	440,000		
634,389	531,398	計時與計件人員酬金	591,481	591,481			
144,191	263,780	體育活動費	386,000	308,000	78,000		
5,022,321	7,834,120	專業服務費	7,774,020	7,317,320	456,700		
3,814,371	6,945,250	講課鐘點、稿費、出席審 查及查詢費	6,941,150	6,941,150			
84,500	161,600	委託檢驗(定)試驗認證費	121,600	121,600			
202,603	234,570	試務甄選費	254,570	254,570			

臺北市地方教育發展基金－臺北市立景美女子高級中學

各項費用彙計表

中華民國105年度

單位：新臺幣元

前年度 決算數	上年度 預算數	計畫別	合計	高中及高職教育計 畫	一般行政管理計畫	建築及設備計畫	
		用途別科目					
89,000	36,000	電子計算機軟體服務費					
831,847	456,700	其他	456,700		456,700		
179,947	180,000	公共關係費	180,000		180,000		
179,947	180,000	公共關係費	180,000		180,000		
4,318,383	7,601,990	材料及用品費	5,471,876	4,896,776	575,100		
1,823,849	4,274,360	使用材料費	2,560,640	2,560,640			
1,823,849	4,274,360	設備零件	2,560,640	2,560,640			
2,494,534	3,327,630	用品消耗	2,911,236	2,336,136	575,100		
984,290	1,695,185	辦公(事務)用品	1,555,185	980,085	575,100		
178,772	196,030	報章什誌	127,330	127,330			
30,253	30,000	醫療用品(非醫療院所使 用)	30,000	30,000			
1,301,219	1,406,415	其他	1,198,721	1,198,721			
329,505	109,450	租金、償債與利息	349,450	349,450			
115,500		機器租金					
17,500		電腦硬、軟體租金及使用 費					
98,000		機械及設備租金					
214,005	109,450	交通及運輸設備租金	349,450	349,450			
214,005	109,450	車租	349,450	349,450			

臺北市地方教育發展基金－臺北市立景美女子高級中學

40501055-67

各項費用彙計表

中華民國105年度

單位：新臺幣元

前年度 決算數	上年度 預算數	計畫別 用途別科目	合計	計畫別		
				高中及高職教育計畫	一般行政管理計畫	建築及設備計畫
14,838,772	12,963,881	購建固定資產、無形資產及非理財目的之長期投資	19,574,438			19,574,438
4,083,668	5,473,920	購置固定資產	12,521,300			12,521,300
67,730	1,000,000	擴充改良房屋建築及設備	6,200,000			6,200,000
2,314,798	3,957,000	購置機械及設備	5,445,000			5,445,000
239,400	140,000	購置交通及運輸設備				
1,461,740	376,920	購置什項設備	876,300			876,300
		購置無形資產	36,000			36,000
		購置電腦軟體	36,000			36,000
10,755,104	7,489,961	遞延支出(臺北市地方教育發展基金及臺北市臺北都會區捷運固定資產重置基金專用)	7,017,138			7,017,138
10,755,104	7,489,961	遞延修繕房屋建築支出	2,028,456			2,028,456
		其他遞延支出	4,988,682			4,988,682
1,200		稅捐及規費(強制費)				
1,200		規費				
1,200		行政規費與強制費				
1,282,455	2,211,382	會費、捐助、補助、分攤、照護、救濟與交流活動費	1,124,000	1,124,000		
121,600	1,096,382	捐助、補助與獎助	230,000	230,000		

臺北市地方教育發展基金－臺北市立景美女子高級中學

各項費用彙計表

中華民國105年度

單位：新臺幣元

前年度 決算數	上年度 預算數	計畫別	合計	高中及高職教育計 畫	一般行政管理計畫	建築及設備計畫	
		用途別科目					
118,000	996,382	獎助學員生給與	130,000	130,000			
3,600	100,000	其他	100,000	100,000			
1,160,855	1,115,000	補貼(償)、獎勵、慰問、照 護與救濟	880,000	880,000			
1,160,855	1,115,000	其他	880,000	880,000			
		競賽及交流活動費	14,000	14,000			
		交流活動費	14,000	14,000			
466,573	10,800	其他	630,900	630,900			
466,573	10,800	其他支出	630,900	630,900			
466,573	10,800	其他	630,900	630,900			

臺北市地方教育發展基金－臺北市立景美女子高級中學

40501055-69

員工人數彙計表

中華民國105年度

單位：人

計畫及項目	本年度預算數	上年度預算數	本年度增減數	增減原因
合計	193	193		
高中及高職教育計畫部分	154	154		
正式職員	154	154		
一般行政管理計畫部分	39	39		
正式職員	30	30		
正式工員	9	9		

註：1.本表不包含臨時工員人數。

2.本表臨時職員係指奉准有案之約聘僱人員。

用人費用

中華民國

計畫及項目	合計	正式員額薪資	聘僱及兼職人員薪資	超時工作報酬	津貼	獎金		
						年終獎金	績效獎金	考績獎金
合計	314,922,200	147,684,000	7,524,000	2,608,040		18,460,500		15,512,500
高中及高職教育計畫	280,405,630	124,920,000	7,524,000	1,567,806		15,615,000		12,738,500
職員薪金	124,920,000	124,920,000						
兼職人員酬金	7,524,000		7,524,000					
加班費	1,269,566			1,269,566				
誤餐費	298,240			298,240				
考績獎金	12,738,500							12,738,500
年終獎金	15,615,000					15,615,000		
職員退休及離職金	100,288,672							
卹償金	116,559							
分擔員工保險費	11,321,772							
傷病醫藥費	446,000							
員工通勤交通費	1,341,900							
其他福利費	4,525,421							
一般行政管理計畫	34,516,570	22,764,000		1,040,234		2,845,500		2,774,000
職員薪金	19,476,000	19,476,000						
工員工資	3,288,000	3,288,000						
加班費	1,040,234			1,040,234				

彙計表

105年度

單位：新臺幣元

其他獎金	退休及卹償金		資遣費	福 利 費					提繳費
	退休金	卹償金		分擔保險費	傷病醫藥費	提撥福利金	員工通勤交通費	其他福利費	
	102,158,464	116,559		13,467,216	446,000		1,795,500	5,149,421	
	100,288,672	116,559		11,321,772	446,000		1,341,900	4,525,421	
	100,288,672	116,559		11,321,772	446,000		1,341,900	4,525,421	
	1,869,792			2,145,444			453,600	624,000	

用人費用

中華民國

計畫及項目	合計	正式員額薪資	聘僱及兼職人員薪資	超時工作報酬	津貼	獎金		
						年終獎金	績效獎金	考績獎金
考績獎金	2,774,000							2,774,000
年終獎金	2,845,500					2,845,500		
職員退休及離職金	1,705,392							
工員退休及離職金	164,400							
分擔員工保險費	2,145,444							
員工通勤交通費	453,600							
其他福利費	624,000							

註：本表不包含臨時工員薪津。

臺北市地方教育發展基金－臺北市立景美女子高級中學單位（或計畫）成本分析表

中華民國105年度

單位：新臺幣元

計畫別	單位	單位成本	數量	預算數	說明
合計				364,677,789	
高中及高職教育計畫				308,856,981	
一般行政管理計畫				36,246,370	
建築及設備計畫				19,574,438	

臺北市地方教育發展基金－臺北市立景美女子高級中學

40501055-75

5年來主要業務計畫分析表

中華民國105年度

單位：新臺幣元

年 度 及 項 目	單 位	數 量	單位成本或 平均利(費)率	金 額	說 明
(本)年度預算數				308,856,981	
高中及高職教育計畫				308,856,981	
(上)年度預算數				311,651,718	
高中及高職教育計畫				311,651,718	
(前)年度決算數				304,501,589	
高中及高職教育計畫				304,501,589	
(102)年度決算數				296,586,717	
高中及高職教育計畫				296,586,717	
(101)年度決算數				309,695,682	
高中及高職教育計畫				309,695,682	

臺北市地方教育發展基金－臺北市立景美女子高級中學

繼續性計畫分年資金需求表

中華民國105年度

單位：新臺幣元

計畫、項目 及計畫期間	計畫內容	全程計畫 總金額	分 年 資 金 需 求 表							備 註
			以前年度 預算數	105年度	106年度	107年度	108年度	109年度	110年度以後	
合計		28,228,426	3,900,000	6,200,000	8,000,000	10,128,426				
建築及設備計畫		28,228,426	3,900,000	6,200,000	8,000,000	10,128,426				
專案計畫		28,228,426	3,900,000	6,200,000	8,000,000	10,128,426				
(一) 綜合大樓 暨附設地下停車 場新建工程(委 託技術服務費) (103-107年度)	原有校舍屋齡老 舊、結構強度不 足，亦不符合師 生使用機能及動 線串連，為維學 校永續經營及良 善教學環境，期 望透過本工程進 行改善，保留維 持校園指標性之 建築與環境，並 提供200部以上 車位供校內及周 邊學校與社區使 用。	28,228,426	3,900,000	6,200,000	8,000,000	10,128,426				

臺北市地方教育發展基金－臺北市立景美女子高級中學

40501055-77

固定項目明細表

中華民國105年度

單位：新臺幣元

項 目	期初餘額	本年度增加	本年度減少	期末餘額	說 明
資產	197,762,870	12,557,300		210,320,170	
土地改良物	11,018,087			11,018,087	
房屋及建築	98,432,431	6,200,000		104,632,431	
機械及設備	52,801,727	5,445,000		58,246,727	
交通及運輸設備	2,757,532			2,757,532	
什項設備	30,902,550	876,300		31,778,850	
購建中固定資產	965,383			965,383	
電腦軟體	885,160	36,000		921,160	

註：92年度以前已提列折舊2,114,541元(包括房屋及建築累計折計舊916,259元、機械及設備累計折舊367,354元、交通及運輸設備累計折舊68,598元、什項設備累計折舊762,330元)及已攤銷費用1,946,574元(包括其他遞延費用1,946,574元)，自93年度起，本固定項目分開原則，將屬長期固定帳項另立帳類管理(不再計提折舊及攤銷)。